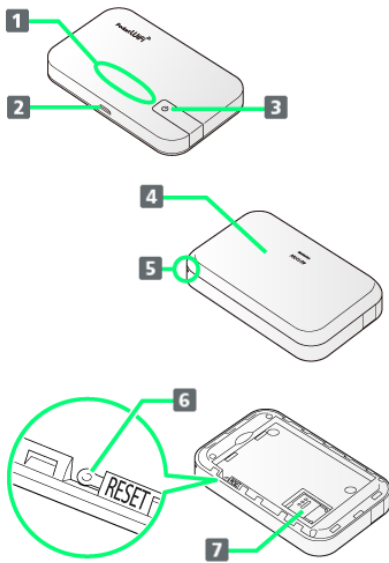


ご利用にあたって

各部の名称とはたらき.....	8
USIMカードについて.....	8
電池パックを取り付ける／取り外す.....	11
充電する.....	12
電源を入れる／切る.....	14
ステータスLEDについて.....	14
ご利用データ量に関する通知について.....	16
401HWのSSIDとセキュリティーキーについて.....	16

各部の名称とはたらき

本体について



名称	説明
1 ステータスLED	本機の状態が表示されます。
2 外部接続端子	ACアダプタ（オプション品）およびmicroUSBケーブルを接続します。
3 電源ボタン	電源の入/切やステータスLEDの点灯などの操作ができます。
4 電池カバー	電池パックやUSIMカードの取り付け/取り外しをするときに取り外します。
5 電池カバー取り外し用くぼみ	電池カバーを取り外すときに使用するくぼみです。
6 リセットボタン	先端が細いもので5秒以上押し、本機をお買い上げ時の状態に戻します。
7 USIMカードスロット	USIMカードを装着します。

！ リセットボタン使用時のご注意

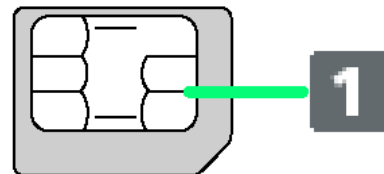
- リセットボタンを使用する際には以下の点にご注意ください。
- ・電源を入れた状態で行ってください。
 - ・リセットボタンを押すときは、けがなどにご注意ください。
 - ・リセットボタンを強く押さないでください。破損の原因となります。
 - ・先端がとがったものを使用しないでください。破損の原因となります。
 - ・ペンや鉛筆などを使用すると、インクなどによりリセットボタンが汚損する場合があります。
 - ・リセットボタン以外に、WEB UIからもお買い上げ時の状態に戻すことができます。詳しくは、「[本機をリセットする](#)」を参照してください。

USIMカードについて

USIMカードは、お客様の電話番号や情報などが記憶されたICカードです。

USIMカードのお取り扱い

- ・他社製品のICカードリーダーなどにUSIMカードを挿入し故障した場合は、お客様ご自身の責任となり当社は責任を負いかねますのであらかじめご注意ください。
- ・IC部分はいつもきれいな状態でご使用ください。
- ・お手入れは乾いた柔らかい布などで拭いてください。
- ・USIMカードにラベルなどを貼り付けしないでください。故障の原因となります。
- ・USIMカードのお取り扱いについては、USIMカードに付属している説明書を参照してください。
- ・USIMカードの所有権は当社に帰属します。
- ・紛失・破損によるUSIMカードの再発行は有償となります。
- ・解約の際は、USIMカードを当社にご返却ください。
- ・お客様からご返却いただいたUSIMカードは、環境保全のためリサイクルされます。
- ・USIMカードの仕様、性能は予告なしに変更する可能性があります。ご了承ください。
- ・お客様ご自身でUSIMカードに登録された情報は、控えをとっておかれることをおすすめします。登録された情報内容が消失した場合の損害につきましては、当社は責任を負いかねますのであらかじめご了承ください。
- ・USIMカードや本機（USIMカード挿入済み）を盗難・紛失された場合は、必ず緊急利用停止の手続きを行ってください。詳しくは、[お問い合わせ先](#)までご連絡ください。
- ・USIMカードの取り付け/取り外しは、必ず電源を切った状態で行ってください。使用中にUSIMカードを取り外すと本機が正常に動作しなくなります。



1 IC部分

USIMカードを取り付ける

必ず電源を切った状態で行ってください。

1

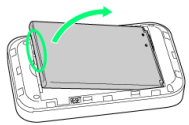
電池カバーを取り外す



- ・○部（電池カバー取り外し用くぼみ）に爪を入れ、カバーを取り外します。
- ・爪などを傷つけないようにご注意ください。

2

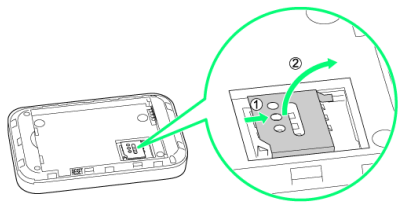
電池パックを取り外す



- ・○部（ツメ）に指をかけて、ゆっくりと矢印方向に持ち上げます。

3

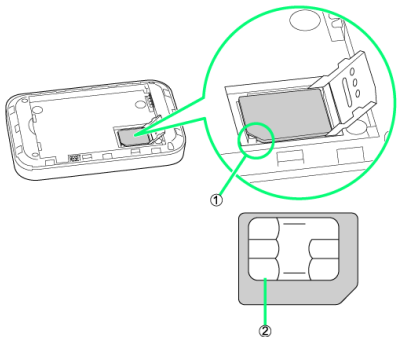
USIMカードストッパーを開ける



- ・USIMカードストッパーを①の方向へスライドさせ、②の方向へ持ち上げます。

4

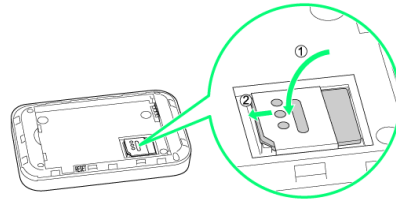
USIMカードを取り付ける



- ・①の切り欠きの向きに注意し、USIMカードの②のIC部分を下にしてUSIMカードスロットに置きます。

5

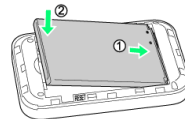
USIMカードストッパーを閉じる



- ・USIMカードストッパーを①の方向へ倒し、②の方向へスライドさせます。
- ・USIMカードが完全に取り付けられていることを確認してください。
- ・USIMカードの取り付け/取り外しのときは、IC部分に触れたり、傷つけたりしないようにご注意ください。

6

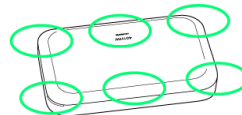
電池パックを取り付ける



- ・電池パックの（+）（-）が表示されている面を上にして、端子部分を本体の端子部分に合わせて①の方向に押し付け、②の方向にしっかりと押し込みます。

7

電池カバーを取り付ける



- ・電池カバーの向きを確認して本体に載せ、○の部分をしっかり押しつけてはめ込み、電池カバーの外周をなぞり、全体に浮きがないことを確認します。

USIMカードを取り外す

必ず電源を切った状態で行ってください。

1

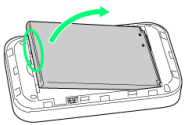
電池カバーを取り外す



- ・○部（電池カバー取り外し用くぼみ）に爪を入れ、カバーを取り外します。
- ・爪などを傷つけないようにご注意ください。

2

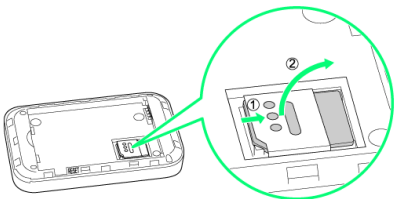
電池パックを取り外す



- ・○部（ツメ）に指をかけて、ゆっくりと矢印方向に持ち上げます。

3

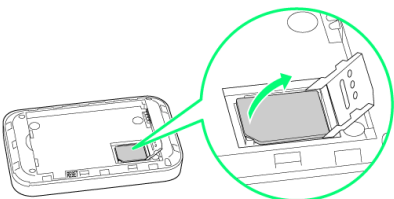
USIMカードストッパーを開ける



- ・USIMカードストッパーを①の方向へスライドさせ、②の方向へ持ち上げます。

4

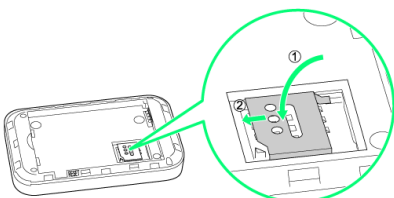
USIMカードを取り外す



- ・IC部分に触れないように注意してUSIMカードを取り出します。

5

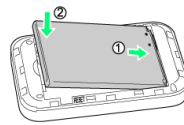
USIMカードストッパーを閉じる



- ・USIMカードストッパーを①の方向へ倒し、②の方向へスライドさせます。

6

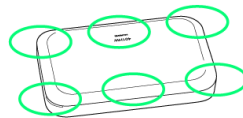
電池パックを取り付ける



- ・電池パックの（+）（-）が表示されている面を上にして、端子部分を本体の端子部分に合わせて①の方向に押し付け、②の方向にしっかりと押し込みます。

7

電池カバーを取り付ける



- ・電池カバーの向きを確認して本体に載せ、○の部分をしっかり押しつけてはめ込み、電池カバーの外周をなぞり、全体に浮きがないことを確認します。

電池パックを取り付ける／取り外す

電池パックを取り付ける

必ず電源を切った状態で行ってください。

1

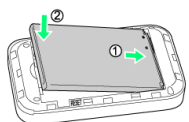
電池カバーを取り外す



- ・○部（電池カバー取り外し用くぼみ）に爪を入れ、カバーを取り外します。
- ・爪などを傷つけないようにご注意ください。

2

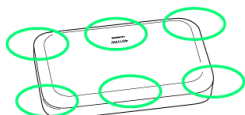
電池パックを取り付ける



- ・電池パックの（+）（-）が表示されている面を上にして、端子部分を本体の端子部分に合わせて①の方向に押し付け、②の方向にしっかりと押し込みます。

3

電池カバーを取り付ける



- ・電池カバーの向きを確認して本体に載せ、○の部分をしっかり押しつけてはめ込み、電池カバーの外周をなぞり、全体に浮きがないことを確認します。

電池パックを取り外す

必ず電源を切った状態で行ってください。

1

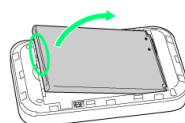
電池カバーを取り外す



- ・○部（電池カバー取り外し用くぼみ）に爪を入れ、カバーを取り外します。
- ・爪などを傷つけないようにご注意ください。

2

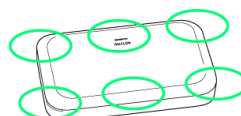
電池パックを取り外す



- ・○部（ツメ）に指をかけて、ゆっくりと矢印方向に持ち上げます。

3

電池カバーを取り付ける



- ・電池カバーの向きを確認して本体に載せ、○の部分をしっかり押しつけてはめ込み、電池カバーの外周をなぞり、全体に浮きがないことを確認します。

SSIDとセキュリティーキーを確認する

電池パックを取り外して、お買い上げ時のSSID（ネットワーク名）とセキュリティーキー（WPAキーまたはWEPキー）を確認することができます。

- ・同梱の無線LAN初期設定シールで確認することもできます。詳しくは、「SSIDとセキュリティーキーについて」をご確認ください。

1

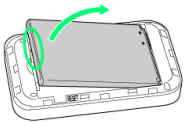
電池カバーを取り外す



- ・○部（電池カバー取り外し用くぼみ）に爪を入れ、カバーを取り外します。
- ・爪などを傷つけないようにご注意ください。

2

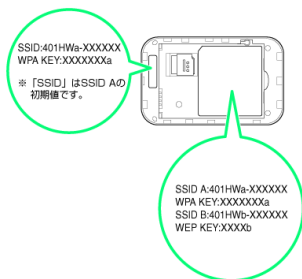
電池パックを取り外す



- ・○部（ツメ）に指をかけて、ゆっくりと矢印方向に持ち上げます。

3

SSIDとセキュリティーキーを確認する



充電する

お買い上げ時、本機は十分に充電されていません。はじめてお使いになるときは、必ず充電してからお使いください。

また、本機は使用していない状態でも放電します。長期間使用しなかった場合は、充電してから使用してください。

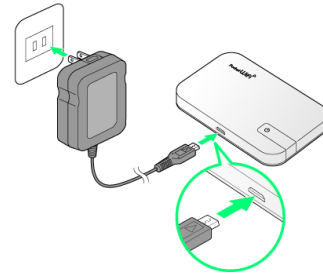
使用時間は、充電／放電の繰り返しにより徐々に短くなります。充電時間および使用時間の目安については、「仕様」を参照してください。

ACアダプタ（オプション品）で充電する

ACアダプタを使用して充電します。

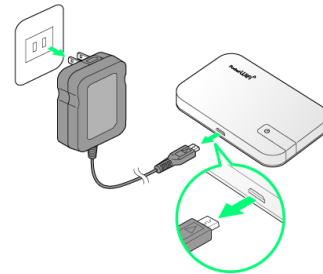
1


ACアダプタ（オプション品）のmicroUSBプラグを本機の外部接続端子に接続し、電源プラグを家庭用ACコンセントに差し込む



2

充電が完了したらACアダプタ（オプション品）を外す



 充電状態はステータスLEDで確認できます。

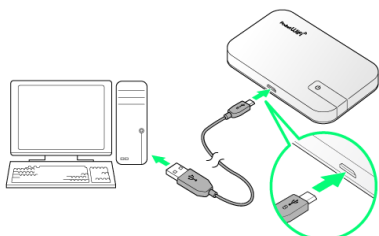
パソコンと接続して充電する

付属のmicroUSBケーブルを使用して充電します。

- ・必ずパソコンの電源を入れた状態で行ってください。
- ・パソコンの接続環境によっては、充電できない場合があります。

1

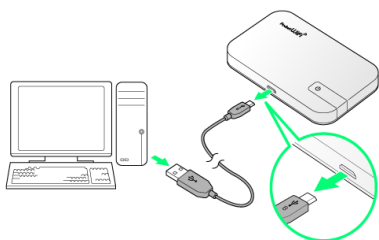
microUSBケーブルのmicroUSBプラグを本機の外部接続端子に接続し、USBプラグをパソコンに差し込む



- ・本機をはじめてパソコンに接続したときは、デバイスドライバが自動的にインストールされます。

2

充電が完了したらmicroUSBケーブルをパソコンと本機から抜く



- 🚩 充電状態はステータスLEDで確認できます。

! 充電について

充電条件について

低温下での充電は、十分な性能が得られません。

microUSBケーブルおよびACアダプタ（オプション品）は、周囲温度5～35℃範囲でご使用ください。

本機の温度などにより充電されない場合がありますのでご注意ください。

付属品またはオプション品を使用してください

必ず付属のmicroUSBケーブルでパソコンに接続するか、本機に対応しているACアダプタ（オプション品）を使用して充電してください。また、ケーブルを折り曲げたり、コネクタに力が加わらないようお取り扱いください。故障の原因となります。

パソコンでの充電について

ACアダプタ（オプション品）を使用した場合より、充電に時間がかかります。また、接続するパソコンにより、充電にかかる時間が異なります。

本機やACアダプタ（オプション品）の発熱について

充電中は本機やACアダプタ（オプション品）などが温かくなることがありますが、故障ではありません。ただし、極端に熱くなる場合には異常の可能性がありますので、その場合にはただちに使用を中止してください。


長時間ご利用時のご注意

本機を長時間ご利用になる場合や充電中など、特に高温環境では熱くなることがありますので、ご注意ください。長時間肌にふれたまま使用していると、低温やけどになる恐れがあります。

microUSBケーブルの取り付けについて

microUSBケーブルを取り付けるときは正しい方向に無理なく取り付けてください。逆方向に取り付けようとすると、破損や故障の原因となります。

充電中のステータスLEDについて

電源を切っている間でも、ステータスLEDに充電の状況が表示されます。充電が完了すると （緑色）が点滅から点灯に変わります。

電源を入れる／切る


電源を入れる

1

電源ボタンを2秒以上長押しする



電源が入るとステータスLEDが点灯し、無線LAN機能がオンになり、自動的にインターネットに接続します。

- ・無線LAN機能がオンになると  (緑色) が点灯します。
- ・USIMカードにPINコード認証が設定されている場合、WEB UIにPINコードの入力を求める画面が表示されます。「[PIN認証を行う](#)」を参照し、PINコードを入力してください。PIN認証の設定については、「[PIN認証を設定する](#)」を参照してください。

電源を切る

1

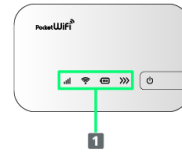
電源ボタンを2秒以上長押しする



電源が切れます。


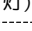
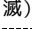
ステータスLEDについて

ステータスLEDの見かた



1 ステータスLED

LEDの見かた

LED	説明
 (緑点灯)	モバイルネットワークで接続中 (受信レベル強)
 (橙点灯)	モバイルネットワークで接続中 (受信レベル弱)
 (青点灯)	パケット通信未接続状態
 (赤点灯)	圏外、USIMカード読み取り異常、USIMカード完全ロック状態、PINコード入力待ち、PUKコード入力待ち
 (表示なし)	USIMカード未挿入
 (緑点灯)	Wi-Fi状態の表示 (Wi-Fi通信オン)
 (表示なし)	Wi-Fi状態の表示 (Wi-Fi通信オフ)
 (緑点灯)	電池残量が多い (電池残量31%~100%)
 (橙点灯)	電池残量が少ない (電池残量11%~30%)
 (赤点灯)	電池残量がほとんど残っていない (要充電、電池残量1%~10%)
 (緑点灯)	充電中 (充電完了)
 (緑点滅)	充電中 (電池残量31%~99%)
 (橙点滅)	充電中 (電池残量11%~30%)
 (赤点滅)	充電中 (電池残量1%~10%)
 (橙点灯) ^{1, 2}	通信速度の低速化の予告
 (赤点灯) ²	通信速度の低速化の開始
 (緑点灯) ³	未読のお知らせあり

- 1 低速化が開始されるまでの残りデータ通信量が規定の値になった場合に表示されます。
- 2 通信速度の低速化の解除通知を受信した場合、または翌月になると自動的に消去されます。
- 3 >>> (緑点灯) 表示中に通信速度の低速化の予告/開始の通知を受信した場合は、>>> (橙点灯) / >>> (赤点灯) の表示に変わります。

! ステータスLED表示について

照明などの環境、見る角度、個体差などにより色合いが異なって見えることがありますが、故障ではありません。

ステータスLEDの消灯/スリープモードについて

- ・本機の操作を30秒行わなかったときは、本機のステータスLEDが自動的に消灯します。再度ステータスLEDを点灯させるには、電源ボタンを押してください。
- ・非充電時に、無線LAN端末の接続数が0になり、ステータスLEDが消灯した状態から5分経過すると、省電力のためにスリープモードになります (スリープモードになるまでの時間は、お買い上げ時は5分に設定されています)。また、本機の充電時にはスリープモードになりません。
- ・スリープモードになると、無線LAN機能がオフになります。
- ・電源ボタンを押すと、ステータスLEDが点灯しスリープモードが解除されます。スリープモードが解除されると、無線LAN機能がオンになり無線LAN端末と再度接続できるようになります。
- ・一部の無線LAN端末には、無線LAN接続後一定時間データ通信が行われないと、無線LAN接続を切断する機能が搭載されています。その機能を搭載した無線LAN端末を本機に接続しているとき、無線LAN端末の機能によって無線LAN接続が切断され、その後本機がスリープモードになることがあります。
- ・スリープモードになるまでの時間やスリープモードのオン/オフの設定をWEB UIで変更することができます。「[LAN Wi-Fiの詳細設定を行う](#)」を参照してください。

ご利用データ量に関する通知について

ご利用データ量に関する通知について

ご利用のデータ通信量により、通信速度が低速化されます。低速化の予告や開始をお知らせやステータスLEDで通知します。

状態	説明
低速化の予告	ご利用データ量が、通信速度の低速化が開始される値に近づくと、お知らせが配信され、ステータスLEDに >>> (橙点灯) が表示されます。
低速化の開始	ご利用データ量が規定の値になり、通信速度の低速化が開始された場合にお知らせが配信され、ステータスLEDに >>> (赤点灯) が表示されます。
低速化の解除	お客様のお申し込みにより、通信速度の低速化が解除された場合にお知らせが配信され、ステータスLEDが消灯します。

低速化中のブラウザ画面について

通信速度の低速化中は、本機と接続している端末のブラウザに低速化中の画面が表示されます。



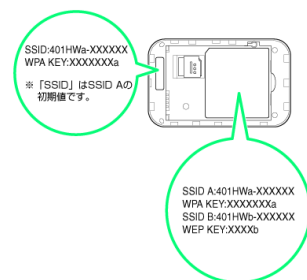
- この画面から低速化を解除して通常速度に戻すお申し込みができます。その際は、**通常速度に戻すお申し込みはこちら** を選択してください。
- ウェブページを表示する際は、**このページを閉じる(通信速度低速化を解除しない)** を選択してください。ただし、電源を入れ直した際などに、速度低速化中のブラウザ画面が表示されることがあります。
- 低速化中のブラウザ画面を表示しないようにするには、**次に通信速度が低速化されるまで表示しない** にチェックを付け、**通常速度に戻すお申し込みはこちら** / **このページを閉じる(通信速度低速化を解除しない)** を選択してください。次に通信速度が低速化されるまで、低速化中のブラウザ画面が表示されなくなります。

401HWのSSIDとセキュリティーキーについて

401HWのSSIDとセキュリティーキーについて

本機のお買い上げ時に設定されているSSID (ネットワーク名) とセキュリティーキー (WPAキーまたはWEPキー) は、本体に貼付されているラベル (電池カバーを取り外して確認) もしくは、同梱の無線LAN初期設定シールで確認することができます。

※本機には、2種類のSSIDが設定されています。それぞれのSSIDで、無線LANのセキュリティー設定は異なりますので、ご利用になる無線LAN端末に合わせてSSIDを選択してください。



- SSIDとセキュリティーキーのお買い上げ時の設定は銘版でも確認できます。WEB UIでは、現在の設定値が確認できます。
- SSIDとセキュリティーキーを変更した場合は、WEB UIで確認することができます。詳しくは、「LAN Wi-Fiの基本設定を行う (SSID A)」「マルチSSID機能をオンにする (SSID B)」を参照してください。
- お買い上げ時、マルチSSID機能 (SSID B) は、オフに設定されています。