

X4  
使いこなしガイド



## X4 使いこなしガイド 目次

### はじめにお読みください

本ガイドについて.....	4
---------------	---

### ご利用にあたって

各部の名称とはたらき.....	6
SIMカードについて.....	7
内部ストレージ/SDカードについて.....	9
充電する.....	14
電源を入れる/切る.....	15
アプリ初回起動時の確認画面について.....	16
アプリについて.....	17
文字を入力する.....	19
暗証番号について.....	23
オプションサービス.....	24

### Y!mobile メール

Y!mobile メールについて.....	30
Y!mobile メールを利用開始する.....	30
アカウントの切り替えについて.....	31
会話型表示/リスト型表示について.....	31
Y!mobile メールを会話型表示で利用する.....	33
Y!mobile メールをリスト型表示で利用する.....	37
Y!mobile メール設定.....	41
MMS/SMSを会話型表示で利用する.....	42
MMSをリスト型表示で利用する.....	50
MMS/SMS設定.....	54

### カメラ

写真/動画を撮る.....	58
カメラの設定を行う.....	61

### テレビ

テレビ (ワンセグ) を見る.....	66
---------------------	----

### 便利な機能

緊急速報メールを利用する.....	72
おサイフケータイ®を利用する.....	73

### 困ったときは

トラブルシューティング.....	76
仕様.....	78
保証とアフターサービス.....	79
お問い合わせ先一覧.....	79



## はじめにお読みください

本ガイドについて.....	4
---------------	---

## 本ガイドについて

---

本製品をお買い上げいただき、まことにありがとうございます。

### 本製品をお使いになる前に

「クイックスタート」、「お願いとご注意」をご覧になり、正しくお取り扱いください。

ご契約の内容により、ご利用になれるサービスが限定されます。

### 記載内容について

本ガイドでは、基本にお買い上げ時の状態での操作方法を説明しています。

また、特にことわりがない限りホーム画面からの操作を中心に説明しています。

認証画面、選択画面、注意画面など、操作後に表示される画面を「確認画面」と表記しています。

操作説明は省略している場合があります。

本ガイドで紹介されていない機能や操作方法については、「Android ヘルプ」をご確認ください。

本ガイドではAndroid™ 8.1 Oreo™で記載しています。

### ディスプレイ表示、キー表示について

本ガイドで記載しているディスプレイ表示は、実際の表示と異なる場合があります。本ガイドで記載しているキー表示は、説明用に簡略化しているため実際の表示とは異なります。

### その他の表記について

本ガイドでは、本製品のことを「本機」と表記しています。

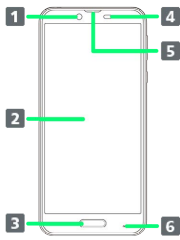
microSD™/microSDHC™/microSDXC™カードは「SDカード」と表記しています。

## ご利用にあたって

各部の名称とはたらき.....	6
SIMカードについて.....	7
内部ストレージ/SDカードについて.....	9
充電する.....	14
電源を入れる/切る.....	15
アプリ初回起動時の確認画面について.....	16
アプリについて.....	17
文字を入力する.....	19
暗証番号について.....	23
オプションサービス.....	24

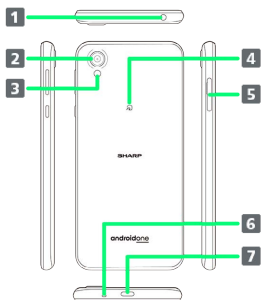
## 各部の名称とはたらき

### 本体正面について



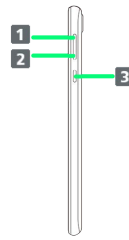
名称	説明
<b>1</b> インカメラ	写真や動画の自分撮りに利用します。
<b>2</b> ディスプレイ	本機のディスプレイはタッチパネルです。指で直接触れて操作することができます。
<b>3</b> 指紋センサー	指紋認証による、ロック画面のロック解除に利用します。
<b>4</b> 近接/明るさセンサー	近接センサーは通話中にタッチパネルの誤動作を防ぎます。明るさセンサーは周囲の明るさに合わせて、ディスプレイの明るさを調整します。
<b>5</b> 受話口/スピーカー	通話相手の声、音楽や動画、テレビなどの音声が届きます。
<b>6</b> 充電/着信ランプ	充電中や着信などの通知が届くと光ってお知らせします。

### 本体背面/側面について



名称	説明
<b>1</b> イヤホンマイク端子	別売のステレオイヤホンなどを接続します。
<b>2</b> カメラ	写真や動画を撮ります。
<b>3</b> モバイルライト	カメラ撮影時などのライトとして利用できます。
<b>4</b> FeliCaマーク	NFC/おサイフケータイ®ご利用時に、リーダー/ライター(読み取り機)にかざします。
<b>5</b> SIM/SDカード挿入口	SDカードやSIMカードを取り付け/取り外しできます。
<b>6</b> 送話口/マイク	自分の声を通話相手に伝えます。動画撮影時はマイクとして利用します。
<b>7</b> 外部接続端子	ACアダプタなどを接続します。

### キーについて



名称	説明
<b>1</b> 音量Upキー	音量を上げます。マナーモード設定中は、マナーモードを解除できます (🔔 表示)。
<b>2</b> 音量Downキー	音量を下げます。音量を最小にすると、マナーモードを設定できます (🔕 表示)。
<b>3</b> 電源キー	画面を消灯/点灯します。長押しすると、電源をON/OFFできます。2回押すと、📷 (カメラ) を起動できます。



## SIMカードについて

SIMカードは、お客様の電話番号や情報などが登録されているICカードです。

### SIMカードのお取り扱い

- ・SIMカードのお取り扱いについては、下記のワイモバイルウェブサイトをご参照ください。  
<https://www.ymobile.jp/support/product/usim/>
- ・SIMカードにラベルなどを貼り付けしないでください。故障の原因となります。
- ・紛失・破損によるSIMカードの再発行は有償となります。
- ・お手入れは乾いた柔らかい布などで拭いてください。
- ・IC（金属）部分はいつもきれいな状態でご使用ください。



1 IC（金属）部分

### ! SIMカード利用時のご注意

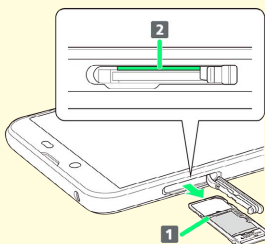
#### SIMカードについて

SIMカード利用時は、次の点にご注意ください。

- ・日本国内では、SIMカードを取り付けないと緊急通報番号（110番、119番、118番）に発信できません。
- ・SIMカードや携帯電話（SIMカード挿入済み）を盗難・紛失された場合は、必ず緊急利用停止の手続きを行ってください。詳しくは、[お問い合わせ先](#)までご連絡ください。
- ・他社製品のICカードリーダーなどにSIMカードを挿入し故障した場合は、お客様ご自身の責任となり当社は責任を負いかねますのであらかじめご注意ください。
- ・お客様ご自身でSIMカードに登録された情報内容は、バックアップをとっておかれることをおすすめします。登録された情報内容が消失した場合の損害につきましては、当社は責任を負いかねますのであらかじめご了承ください。
- ・SIMカードの取り付け/取り外しは、必ず電源を切った状態で行ってください。
- ・SIMカードの仕様、性能は予告なしに変更する可能性があります。ご了承ください。
- ・解約などの際は、当社にご返却ください。
- ・SIMカードの所有権は当社に帰属します。
- ・お客様からご返却いただいたSIMカードは、環境保全のためリサイクルされます。

#### IMEIシートについて

カードトレイ（1）を引き出すと、IMEIシート（2）があります。IMEIシートは引き抜かないでください。



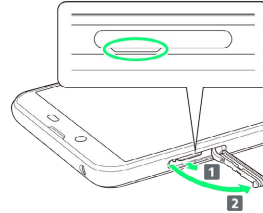
## SIMカードを取り付ける

必ず本機の電源を切ったあとで行ってください。

- ・SIMカードは、あらかじめカードトレイに取り付ける必要があります。カードトレイに取り付けずに、SIMカードを取り付けしないでください。

1

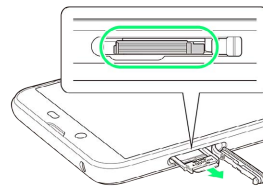
カード挿入口キャップを開く



- ・ミゾ（○の位置）に指先をかけて手前に引き出し（1）、矢印の方向に開いてください（2）。

2

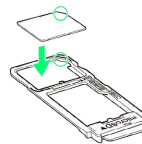
ディスプレイを上にして、カードトレイを引き出す



- ・ディスプレイを上にして、カードトレイを引き出してください。ディスプレイを下にしたり、本機を立てた状態でカードトレイを引き出すと、SIMカードやSDカードがカードトレイから外れ、紛失する可能性があります。
- ・カードトレイを強く引き出したり、斜めに引き出したりすると、破損の原因となります。ゆっくりと水平にカードトレイを引き抜いてください。

3

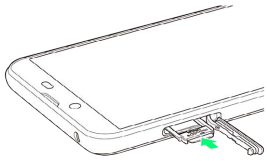
SIMカードをカードトレイに取り付ける



- ・SIMカードの向き（切り欠き部分/IC（金属）部分を下）に注意して、ゆっくりと取り付けます。
- ・SIMカードはカードトレイから浮かないように取り付けてください。乗り上がった状態のまま本機に差し込むと、破損の原因となります。

## 4

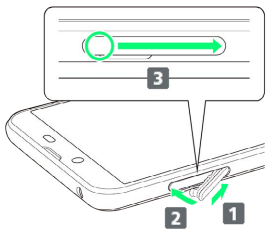
SIM/SDカード挿入口に、カードトレイを差し込む



- ・カードトレイを裏表逆に挿入しないでください。
- ・カードトレイを矢印の方向へ奥までゆっくと水平に差し込みます。

## 5

カード挿入口キャップを閉じる



🚩 SIMカードの取り付けが完了します。

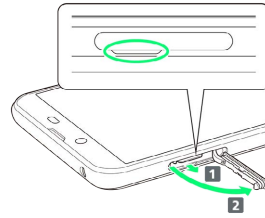
- ・カード挿入口キャップの付根部を収納し（**1**）、本機とカード挿入口キャップにすき間が生じないように合わせ、矢印の方向に押しつけてください（**2**）。
- ・閉じる際は、○部分から付根部の方向へなぞるようにしっかりと押しつけてください（**3**）。
- ・防水・防塵性能維持のため、カード挿入口キャップは完全に閉じてご利用ください。

## SIMカードを取り外す

必ず本機の電源を切ったあとで行ってください。

## 1

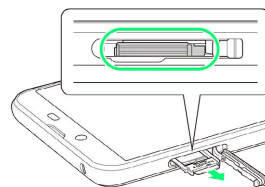
カード挿入口キャップを開く



- ・ミゾ（○の位置）に指先をかけて手前に引き出し（**1**）、矢印の方向に開いてください（**2**）。

## 2

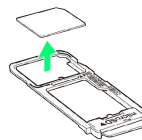
ディスプレイを上にして、カードトレイを引き出す



- ・ディスプレイを上にして、カードトレイを引き出してください。ディスプレイを下にしたり、本機を立てた状態でカードトレイを引き出すと、SIMカードやSDカードがカードトレイから外れ、紛失する可能性があります。
- ・カードトレイを強く引き出したり、斜めに引き出したりすると、破損の原因となります。ゆっくと水平にカードトレイを引き抜いてください。

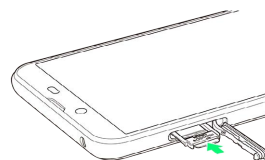
## 3

SIMカードを取り外す



## 4

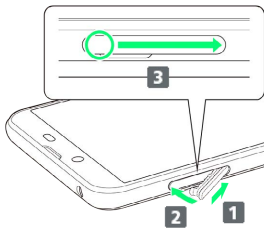
SIM/SDカード挿入口に、カードトレイを差し込む




- ・カードトレイを裏表逆に挿入しないでください。
- ・カードトレイを矢印の方向へ奥までゆっくと水平に差し込みます。

## 5

カード挿入口キャップを閉じる



 SIMカードの取り外しが完了します。

- ・カード挿入口キャップの付根部を収納し（**1**）、本機とカード挿入口キャップにすき間が生じないように合わせ、矢印の方向に押しつけてください（**2**）。
- ・閉じる際は、○部分から付根部の方向へなぞるようにしっかりと押しつけてください（**3**）。
- ・防水・防塵性能維持のため、カード挿入口キャップは完全に閉じてご利用ください。

## SIMロック解除について

本機はSIMロック解除に対応しています。SIMロックを解除すると他社のSIMカードを使用することができます。

- ・他社のSIMカードをご使用になる場合、ご利用になれるサービス、機能などが制限されることがあります。当社では、一切の動作保証はいたしませんので、あらかじめご了承ください。
- ・SIMロック解除について詳しくは、ワイモバイルのウェブサイトをご確認ください。

## 内部ストレージ/SDカードについて

本機は最大400GBまでのSDカードに対応しています。ただし、すべてのSDカードの動作を保証するものではありません。また、システムデータやアプリ、撮った写真や動画などのデータを保存する場所として、内部ストレージが利用できます。

### 内部ストレージ/SDカード利用時のご注意

#### 内部ストレージ/SDカードの登録内容について

内部ストレージ/SDカードの登録内容は、事故、故障、修理、機種変更などの際や、その他の取り扱いなどによって、消失または変化してしまうことがあります。大切なデータは定期的にバックアップをとっておかれることをおすすめします。なお、データが消失または変化した場合の損害につきましては、当社では責任を負いかねますのであらかじめご了承ください。

- ・SDカードを無理に取り付けたり、取り外したりしないでください。
- ・端子面に手や金属で触れないでください。
- ・データの読み出し中や書き込み中は、絶対にSDカードを抜いたり、本機の電源を切らないでください。
- ・データの消去や上書きなどにご注意ください。

#### microSDXCカードについて

本機は、SDXC規格のSDカード（microSDXCカード）に対応しています。microSDXCカードは、SDXC規格対応機器でのみご利用いただけます。

#### SDXC規格非対応機器とのデータのやりとりについて

本機とSDXC規格非対応機器との間でデータをやりとりするときは、本機と相手機器の規格両方に準拠したSDカード（microSD/microSDHCカード）をご使用ください。万一、本機で使用したmicroSDXCカードをSDXC規格非対応機器に取り付けたときは、データが破損することがあります。また、フォーマット（初期化）を促すメッセージが表示された場合は、実行しないでください。

フォーマットすると、microSDXCカード内のデータはすべて消去され、異なるファイルシステムに書き換えられ、本来の容量で使用できなくなることがあります。データが破損したmicroSDXCカードの再使用にあたっては、SDXC規格対応機器での再フォーマットが必要です。

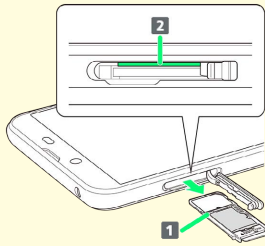
#### 保存先について

お買い上げ時、本機で撮った写真や動画などのデータは、内部ストレージに保存されるように設定されています。お客様がダウンロードされたアプリ（市販品）によっては、保存先がSDカードと説明されている場合でも、データが内部ストレージに保存されますのでご注意ください。

- ・本機で撮った写真や動画をSDカードに保存する場合は、カメラを使用する前にSDカードを取り付けて、保存先を変更してください。変更方法について詳しくは、「[写真/動画撮影共通の設定をする](#)」を参照してください。

## IMEIシートについて

カードトレイ (1) を引き出すと、IMEIシート (2) があります。IMEIシートは引き抜かないでください。



## SDカードの取り扱いについて

SDカードは、小さなお子様の手の届かない所で保管/使用してください。誤って飲み込むと、窒息する恐れがあります。

## データの保存先について

本機では、データの保存先として、「内部ストレージ」と「SDカード」が利用できます。

お買い上げ時の保存先は基本的に「内部ストレージ」ですが、アプリによっては、データ作成時の保存先を変更できるものもあります。

おもなデータの保存先は次のとおりです。

データの種類	説明
Keep、連絡先、ブックマーク、カレンダー、メール	データ作成時、内部ストレージに保存されません。保存先の変更はできません。
Play Music、写真、動画	データ作成時、内部ストレージに保存されます。

## SDカードの内部ストレージ化について

SDカードを内部ストレージ化し、内部ストレージの容量を増やすことができます。写真や動画などのデータをバックアップする目的での使用はできません。

- ・SDカードを内部ストレージ化する方法については、「SDカードをセットアップする」を参照してください。

## SDカードを内部ストレージとして使用するときの注意

内部ストレージとして使用するには、SDカードのフォーマット（初期化）が必要です。本機能をよく理解のうえ、ご使用ください。SDカードを内部ストレージとして使用するときは、次の点にご注意ください。

- ・お持ちのSDカードを使用する場合は、SDカード内にあるデータを、別の場所にコピーしてください。データは、本機の内部ストレージやパソコン、またはGoogleドライブなどのクラウドサーバーにコピーできます。本機の内部ストレージまたはGoogleドライブへは、次の操作でコピーできます。あらかじめ、SDカードを外部ストレージとしてセットアップしてください。詳しくは「SDカードをセットアップする」を参照してください。

ホーム画面を上フリック → (設定) → ストレージ → SDカード → コピーしたいデータをロングタッチ → ⋮ → コピー → 保存先を選択 → コピー

- ・データをコピーしないまま、SDカードを内部ストレージとして使用すると、SDカード内のデータはすべて消去されます。
- ・内部ストレージ化したSDカードを本機から取り外さないでください。SDカードに保存したアプリなどが使用できなくなります。

- ・内部ストレージ化したSDカードは、本機以外では使用できなくなります。SDカードを、外部ストレージとして再度使用したいときは、SDカードのフォーマットが必要です。次の操作で外部ストレージに戻すことができます。

ホーム画面を上フリック → (設定) → ストレージ → SDカード → ⋮ → 外部ストレージとしてフォーマット → フォーマット → 完了

- ・外部ストレージに戻すと、内部ストレージ化したときにSDカードに保存したデータはすべて削除されます。SDカードに保存していたアプリなどは使用できなくなりますので、十分ご注意ください。
- ・本機の初期化、修理交換などを行った場合は、データはすべて消去されます。

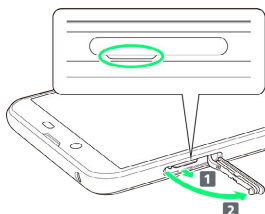
## SDカードを取り付ける

必ず本機の電源を切ったあとで行ってください。

- ・SDカードは、あらかじめカードトレイに取り付ける必要があります。カードトレイに取り付けずに、SDカードを取り付けしないでください。

### 1

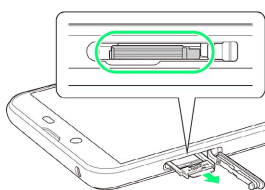
カード挿入口キャップを開く



- ・ミゾ（○の位置）に指先をかけて手前に引き出し（**1**）、矢印の方向に開いてください（**2**）。

### 2

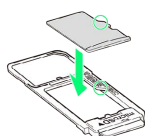
ディスプレイを上にして、カードトレイを引き出す



- ・ディスプレイを上にして、カードトレイを引き出してください。ディスプレイを下にしたり、本機を立てた状態でカードトレイを引き出すと、SIMカードやSDカードがカードトレイから外れ、紛失する可能性があります。
- ・カードトレイを強く引き出したり、斜めに引き出したりすると、破損の原因となります。ゆっくりと水平にカードトレイを引き抜いてください。

### 3

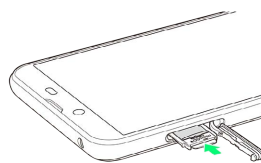
SDカードをカードトレイに取り付ける



- ・SDカードの向き（切り欠き部分／端子面を下）に注意して、ゆっくりと取り付けます。
- ・SDカードはカードトレイから浮かないように取り付けてください。乗り上がった状態のまま本機に差し込むと、破損の原因となります。

### 4

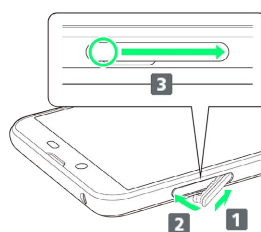
SIM/SDカード挿入口に、カードトレイを差し込む




- ・カードトレイを裏表逆に挿入しないでください。
- ・カードトレイを矢印の方向へ奥までゆっくりと水平に差し込みます。

### 5

カード挿入口キャップを閉じる



 SDカードの取り付けが完了します。

- ・カード挿入口キャップの付根部を収納し（**1**）、本機とカード挿入口キャップにすき間が生じないように合わせ、矢印の方向に押しつけてください（**2**）。
- ・閉じる際は、○部分から付根部の方向へなぞるようにしっかりと押しつけてください（**3**）。
- ・防水・防塵性能維持のため、カード挿入口キャップは完全に閉じてご利用ください。

## SDカードをセットアップする

本機に取り付けたSDカードを使用するときは、必ずセットアップをしてください。

- ・あらかじめ、SDカードを取り付けてください。詳しくは「[SDカードを取り付ける](#)」を参照してください。

### 1

SDカード通知を2回タップ



- ・画面ロックを解除しているときは、ステータスバーを下にドラッグして通知パネルを開き、「**セットアップ**」をタップしてもセットアップすることができます。

### 2

外部ストレージとして使用 / 内部ストレージとして使用 ➡

次へ



🚩 SDカードのセットアップが完了します。

- ・外部ストレージとして使用 をタップすると、写真や動画などのデータをバックアップするのに利用できます。
- ・内部ストレージとして使用するには、SDカードのフォーマット（初期化）が必要です。
- ・以降は、画面に従って操作してください。

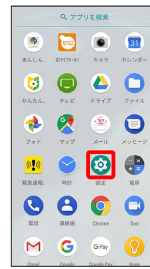
### 💡 バックアップについて

SDカードや内部ストレージのバックアップ方法については、「[Android ヘルプ](#)」を参照してください。

## SDカードの現在の使用状況を確認する

### 1

ホーム画面を上フリック ➡ ⚙️ (設定)



### 2

#### ストレージ



🚩 ストレージの設定画面が表示されます。

### 💡 ストレージの設定画面について

SDカードの使用状況によって、表示される画面は異なります。



1 外部ストレージとして使用した場合

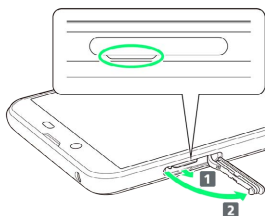
2 内部ストレージとして使用した場合

## SDカードを取り外す

必ず本機の電源を切ったあとで行ってください。

### 1

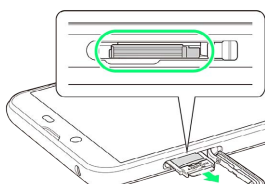
カード挿入口キャップを開く



- ・ミゾ（○の位置）に指先をかけて手前に引き出し（**1**）、矢印の方向に開いてください（**2**）。

### 2

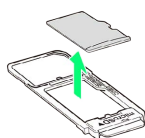
ディスプレイを上にして、カードトレイを引き出す



- ・ディスプレイを上にして、カードトレイを引き出してください。ディスプレイを下にしたり、本機を立てた状態でカードトレイを引き出すと、SIMカードやSDカードがカードトレイから外れ、紛失する可能性があります。
- ・カードトレイを強く引き出したり、斜めに引き出したりすると、破損の原因となります。ゆっくりと水平にカードトレイを引き抜いてください。

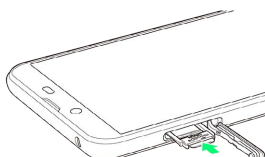
### 3

SDカードを取り外す



### 4

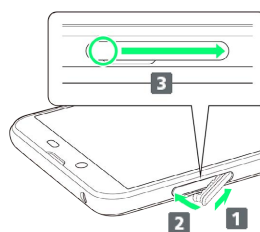
SIM/SDカード挿入口に、カードトレイを差し込む



- ・カードトレイを裏表逆に挿入しないでください。
- ・カードトレイを矢印の方向へ奥までゆっくりと水平に差し込みます。

### 5

カード挿入口キャップを閉じる



SDカードの取り外しが完了します。

- ・カード挿入口キャップの付根部を収納し（**1**）、本機とカード挿入口キャップにすき間が生じないように合わせ、矢印の方向に押しつけてください（**2**）。
- ・閉じる際は、○部分から付根部の方向へなぞるようにしっかりと押しつけてください（**3**）。
- ・防水・防塵性能維持のため、カード挿入口キャップは完全に閉じてご利用ください。

## 充電する

電池は本機に内蔵されています。

### 内蔵電池について

本機は、リチウムイオン電池を内蔵しています。取り外すことはできませんので、ご注意ください。

### リサイクルについて

本機は、リチウムイオン電池を使用しています。リチウムイオン電池はリサイクル可能な貴重な資源です。リサイクルは、お近くのモバイル・リサイクル・ネットワークのマークのあるお店で行っています。



### 電池についてのご注意

#### 保管について

内蔵電池の性能や寿命を低下させる原因となりますので、以下の保管をしないようご注意ください（目安として、電池残量が40%程度での保管をおすすめします）。

- ・フル充電状態（充電完了後すぐの状態）での保管
- ・電池残量がない状態（本機の電源が入らないほど消費している状態）での保管

#### 内蔵電池の膨れについて

内蔵電池の使用条件によって、寿命が近づくにつれて内蔵電池が膨れることがありますが、安全上問題はありません。

#### 内蔵電池の交換について

内蔵電池は消耗品です。十分に充電しても使用できる時間が極端に短くなったら、交換時期です。内蔵電池を交換してください。なお、内蔵電池は、お客様自身では交換できません。内蔵電池の交換については、ワイモバイルショップなどで、本機をお預かりして有料にて承ります。ワイモバイルショップまたは[お問い合わせ先](#)へご相談ください。

### 充電について

本機とACアダプタ（別売）を、直接接続して充電します。

### 充電時のロック画面の表示について

充電中はロック画面に充電の状態が表示されます。

- ・「充電しています」：通常の充電状態のときに表示されます。
- ・「急速充電しています」：急速充電をしているときに表示されます。
- ・「低速充電しています」：低速充電をしているときに表示されます。満充電に近いときなど、状況によっては低速充電となります。

### 充電／着信ランプについて

電池残量が14%以下になると充電／着信ランプが赤色で点滅します。

- 充電中は充電／着信ランプが電池残量により赤色（14%以下）、黄色（15%～89%）、緑色（90%以上）に点灯します。
- ・充電中に充電／着信ランプが消灯しているときは、充電が正しく行われていません。このときは、使用しているACアダプタが、ワイモバイル指定品であるか確認してください。すべて指定品であるときは、ワイモバイルショップまたは[お問い合わせ先](#)へご相談ください。

### 充電時のご注意

#### 防水について

別売のACアダプタは、防水対応していません。本機またはACアダプタが濡れている状態では、USB Type-C™プラグを絶対に接続しないでください。

本機は防水機能を有しておりますが、濡れた状態でUSB Type-Cプラグを挿入すると、本機やUSB Type-Cプラグに付着した液体（水道水、清涼飲料水、海水、ペットの尿など）や異物などにより、感電や回路のショートなどによる異常発熱・焼損・火災・故障・やけどなどの原因となります。

#### コード類の取り扱いについて

コード類を強く引っ張ったり、ねじったりしないでください。断線の原因となります。

#### 海外での充電について

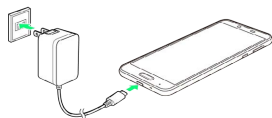
海外での充電に起因するトラブルについては、当社では責任を負いかねますのであらかじめご了承ください。



## ACアダプタで充電する

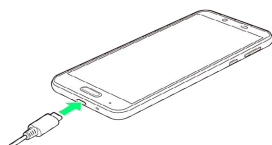
別売のACアダプタ [ZSCAZY] <sup>1</sup>をお使いください。

- 1 Y!mobile Selection USB Type-C 急速充電ACアダプタ (Y1-AC17-TCQC)



### 1

本機の外部接続端子に、ACアダプタのUSB Type-Cプラグを差し込む



### 2

ACアダプタの電源プラグを起し、家庭用ACコンセントに差し込む

- 充電が始まり、充電/着信ランプが点灯します。

### 3

充電完了後は、本機の外部接続端子から、ACアダプタのUSB Type-Cプラグを取り外し、ACアダプタの電源プラグを家庭用ACコンセントから抜き、電源プラグを元の状態に戻す

- 充電が終了します。

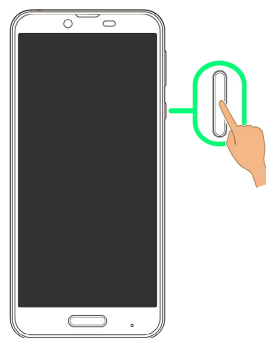
## 電源を入れる/切る

### 電源を入れる

本機の電源を入れる前に、SIMカードを取り付けてください。SIMカードの取り付けをしないで初期設定を行うと、アプリが正常にインストールされない可能性があります。

#### 1

画面にAndroid Oneのロゴが表示されるまで、電源キーを長押し



- 電源が入り、しばらくするとロック画面が表示されます。
- 確認画面が表示されたときは、画面に従って操作してください。

#### 2

🔒 / 🔓 を上にドラッグ



- ホーム画面が表示されます。

### 💡 初期設定時の操作について

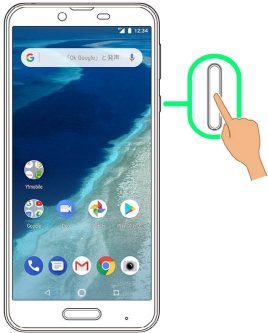
はじめて電源を入れたときは、初期設定画面が表示されることがあります。

- 初期設定画面が表示されたときは、画面に従って操作してください。
- 初期設定を完了するには、ネットワークへの接続が必要です。

## 電源を切る

1

電源キーを長押し



2

電源を切る



🚩 電源が切れます。

## アプリ初回起動時の確認画面について

アプリをはじめて起動したときは、動作について設定が必要になります。

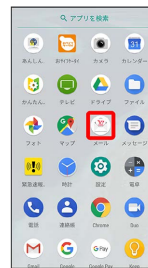
### アプリに必要な許可を設定する

アプリによって、表示される確認画面の種類や内容は異なります。ここでは、📧（メール）をはじめて起動したときの操作を例に説明します。

- ・機能の利用を許可しなかった場合、アプリが正常に動作しないことがあります。

1

ホーム画面を上フリック → 📧（メール）



2

許可しない / 許可



🚩 設定が完了します。

- ・通常は **許可** を選択し、機能の利用を許可してください。
- ・利用する機能が複数ある場合、以降も同様に操作してください。

### + その他の方法でアプリに必要な許可を設定する


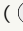
#### アプリごとに利用する機能を設定する

ホーム画面を上フリック → ⚙️（設定） → アプリと通知 → アプリ情報 / XX個のアプリをすべて表示 → アプリをタップ → 権限 → 機能をタップ

- ・XXには、インストールされているアプリの数が表示されます。
- ・機能をタップするたびに、有効（🟢）/無効（🔴）が切り替わります。
- ・確認画面が表示されたときは、画面に従って操作してください。

## 機能ごとに利用を許可するアプリを設定する











ホーム画面を上にフリック   (設定)  アプリと通知  アプリの権限  機能をタップ  アプリをタップ













- ・アプリをタップするたびに、有効 (  ) / 無効 (  ) が切り替わります。
- ・確認画面が表示されたときは、画面に従って操作してください。








## アプリについて

### アプリ一覧

お買い上げ時に搭載されているアプリを紹介します。

アプリ	はたらき
 (あんしんフィルター)	お子さまを不適切なサイトや有害アプリから守り、安全にスマートフォンやタブレットが利用できるようにサポートします。 ご利用にはあんしんフィルターのサービスに加入する必要があります。
 (おサイフケータイ)	電子マネーとして、コンビニエンスストアなどで利用したり、チケットとして使える、おサイフケータイ®のサービスを利用することができます。 モバイルSuica®などのサービスが充実しています。
 (カメラ)	オートフォーカスに対応したカメラで写真や動画を撮ることができます。また、各設定アイコンをタップすれば、簡単に設定を変更することができます。
 (カレンダー)	カレンダーを確認したり、予定を管理したりすることができます。 カレンダー画面の表示は、スケジュール/日/3日/週/月に切り替えることができます。インターネット上のGoogle カレンダー™と同期することもできます。
 (かんたん設定)	Y!mobileサービスの初期登録や各Yahoo! JAPANアプリの設定を簡単に行えるアプリです。
 (テレビ)	本機では、日本国内の地上デジタルテレビ放送を楽しむことができます。テレビを見るだけでなく、d放送や視聴中の番組情報を確認することもできます。
 (ドライブ)	Google ドライブ™は、Googleのオンラインストレージサービスです。ファイルをGoogle ドライブに保存したり、共有したりすることができます。
 (ファイル)	Chromeを利用してダウンロードしたファイルの履歴をリストで確認することができます。また、内部ストレージ/SDカード/Google ドライブに保存されているファイルを確認することもできます。
 (フォト)	撮った写真や動画を表示・編集したり、Googleのオンラインストレージにバックアップすることができます。
 (マップ)	現在地の地図を表示したり、目的地までの経路を調べたりすることができます。 交通状況を表示したり、航空写真で景色を確認したりもできます。 ストリートビューや立体表示のほか、コンパスモードも搭載されています。

 (メール)	Y!mobile メールは、ワイモバイル公式メールアプリです。 Y!mobile メールアドレス (@yahoo.ne.jp) に加え、SMS/MMS、Yahoo!メール、Gmailなど複数のメールアカウントもまとめてご利用いただけます。 また、家族や友人とのコミュニケーションがよりスムーズに楽しめる会話型の表示形式にも対応しています。
 (メッセージ)	スマートフォンでSMS/MMSを利用するためのGoogleのアプリです。
 (緊急速報メール)	気象庁が配信する「緊急地震速報」「津波警報」および「特別警報」、国・地方公共団体が配信する「災害・避難情報」などを受信することができます。 対象エリア内において速報をキャッチした場合、警報音やバイブレーション、画面表示ですぐにお知らせします。
 (時計)	アラーム、世界時計、タイマー、ストップウォッチを利用することができます。 世界時計では世界のさまざまな地域の時間を確認することができます。 また、地域を追加して同時に複数の地域を確認することができます。
 (設定)	Wi-Fi、Bluetooth®などの無線とネットワーク設定や、ディスプレイや通知などの端末設定など、本機のさまざまな設定を変更したり確認することができます。
 (電卓)	四則演算（足し算、引き算、かけ算、割り算）、百分率（パーセント）やルートなどの計算ができます。
 (電話)	電話をかけたたり、受けたりすることができます。海外に電話をかけるときも使用します。 通話履歴を表示して発信を確認したり、履歴から相手に発信することもできます。
 (連絡帳)	電話番号やメールアドレスを登録することができます。 メールアドレスだけではなく、住所、メモなどを登録することもできます。
 (Chrome)	インターネットにアクセスして、検索やウェブサイトの閲覧が可能です。 PC版Chromeアプリとの同期にも対応し、ブックマーク等のデータを連携させることができます。 また、シークレットタブなどプライバシー機能にも対応しています。
 (Duo)	Duo利用者とビデオ通話を行うことができます。
 (Gmail™)	Googleが提供しているメールサービスであるGmailをいつでも、どこでも利用することができます。 キーワードを入力しメールを検索したり、メールにラベルを追加することによって、整理することができます。
 (Google)	Google™ 検索を利用して、インターネット上の情報や、本機のアプリを検索することができます。 世界のさまざまなWebページや地図、動画、お店の住所や乗換案内など、さまざまな関連情報が表示されます。

 (Google Pay)	電子マネーとして、コンビニエンスストアなどで利用したり、会員カードやポイントカードとして使える、Google Payサービスを利用することができます。
 (Keep)	よく利用する文章や覚え書き、写真などを、付箋のように登録することができます。登録した付箋は、後から確認したり、整理できたり、他のユーザーと共有したりすることができます。
 (Playストア)	Google Playから、さまざまなアプリ（無料・有料）をダウンロードすることができます。ダウンロードしたアプリは、設定を変更することによって手動または自動で更新することができます。
 (Play Music)	端末/SDカードに保存されている音楽を再生することができます。 ジャンル別、アーティスト別、アルバム別に表示することができます。 また、自分で好きな曲でプレイリストを作ることもできます。
 (Playムービー&TV)	Google Playから動画をレンタルしたり、ダウンロード・インストールした動画を視聴できます。
 (Y!mobile menu)	Y!mobileのサービスをご紹介するアプリです。 パケットマイレージやパケくじや料金プラン等の変更などもご利用いただけます。
 (YouTube™)	YouTubeにアップロードされている、さまざまな動画コンテンツを視聴することができます。 本機からも高画質モードで再生することができます。 本機のカメラで撮った動画のアップロードを行うこともできます。

## アプリの入手/更新について

Google Playを利用すると、新しいアプリを入手したり、アプリの更新を行ったりすることができます。

## 文字を入力する

### キーボードについて

文字を入力するときは、ディスプレイに表示されるソフトウェアキーボードを使用します。

ソフトウェアキーボードには、携帯電話のキーボードのようなレイアウトの「ケータイ配列」、パソコンのキーボードのようなレイアウトの「QWERTY」、ローマ字入力に特化したレイアウトの「Godan キーボード」があります。

- ・「ケータイ配列」、「QWERTY」、「Godan キーボード」を切り替えるには、キーボード表示中に **あ。** をロングタッチ / **あ。** にタッチしたまま **☰** にドラッグして **Google 日本語入力設定** をタップし、**キーボード レイアウト** **→** **キーボード レイアウト** の **ケータイ配列** / **QWERTY** / **Godan キーボード** をタップします。

- ・キーボードを非表示にするには、**▽** をタップします。

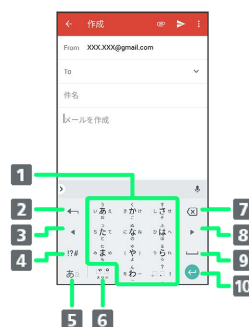
### + 片手モードを設定する

片手で操作をしやすいするために、ソフトウェアキーボードのサイズを縮小することができます。左手モードと右手モードがあります。

キーボード表示中に **あ。** をロングタッチ **→** **あ。** にタッチしたまま **☰** にドラッグ

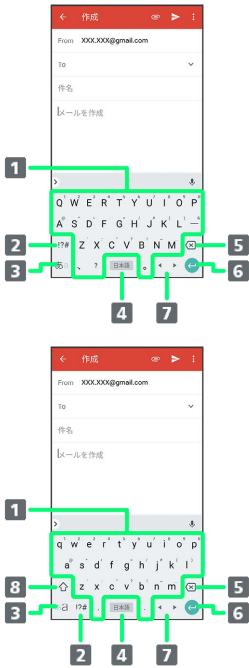
- ・ **➤** / **➤** をタップすると、右手モード/左手モードに切り替わります。
- ・ **☰** をタップすると、片手モードを無効にすることができます。
- ・ **キーボード レイアウト** **→** **片手モード** から設定することができます。詳しくは、「[文字入力の設定を行う](#)」を参照してください。

### ケータイ配列画面の見かた



- 1 文字を入力
- 2 文字を確定前に戻す（文字の確定前は、文字を逆順に表示）
- 3 カーソルを左に移動
- 4 数字 / 記号 / 顔文字 / 絵文字キーボードに切り替え
- 5 文字種（文字入力モード）を切り替え（ロングタッチで入力オプションを表示）
- 6 文字入力中に、大文字⇄小文字変換 / ° 入力
- 7 カーソルの前の文字を削除
- 8 カーソルを右に移動
- 9 スペース入力（文字入力中は、変換）
- 10 改行入力（文字入力中は、文字確定 / ロングタッチで、入力欄移動 / 絵文字入力）

## QWERTY画面の見かた





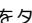
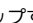
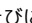
- 1 文字を入力（ロングタッチまたは上にフリックして、キーボード上部の文字を入力）
- 2 数字／記号／顔文字／絵文字キーボードに切り替え
- 3 文字種（文字入力モード）を切り替え（ロングタッチで入力オプションを表示）
- 4 スペース入力（文字入力中は、変換）
- 5 カーソルの前の文字を削除
- 6 改行入力（文字入力中は、文字確定／ロングタッチで、入力欄移動／絵文字入力）
- 7 カーソルを移動
- 8 大文字⇄小文字を切り替え

## 文字種（文字入力モード）を切り替える

1

文字入力画面で 

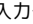
 文字入力モードが切り替わります。

- ・文字入力モードに応じたソフトウェアキーボードが表示されます。
- ・ をタップするたびに、英字入力モード（ 表示） ひらがな入力モード（ 表示）の順に切り替わります。

## ひらがなを入力する（ケータイ配列）

「けいたい」と入力する方法を例に説明します。

1


文字入力モードがひらがな入力モード（ 表示）になっていることを確認

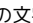


2

 (4回：け)   (2回：い)   (1回：た)  
  (2回：い)  

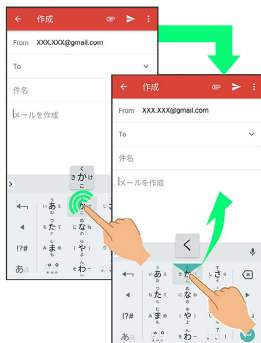


 「けいたい」が入力されます。

- ・同じキーに割り当てられている文字を続けて入力するときは、最初の文字の入力後に  をタップしたあと、次の文字を入力します。
- ・キーをくり返しタップせず、キーをロングタッチしたときに表示されるキー入力ガイドを利用して文字を入力することもできます。詳しくは「[フリック入力について](#)」を参照してください。

## フリック入力について

キーを上下左右にフリックすることで、キーを繰り返しタップすることなく、入力したい文字を入力できます。キーをロングタッチすると、キー入力ガイドが表示されます。入力したい文字が表示されている方向にフリックすると、文字が入力されます。ケータイ配列で「か」行を入力する方法を例に説明します。



入力する文字	操作
か	「か」を1回タップ
き	「か」に触れたまま左にフリック
く	「か」に触れたまま上にフリック
け	「か」に触れたまま右にフリック
こ	「か」に触れたまま下にフリック

フリック入力時のキー入力ガイド表示の有効/無効を「入力」の「キー押下時にポップアップ」で設定することができます。詳しくは、「[文字入力の設定を行う](#)」を参照してください。

## 文字を切り取り/コピーして貼り付ける

ケータイ配列で、「明日またお願いします」を「また明日お願いします」に修正する方法を例に説明します。

1

文字入力画面の入力済みの文字をロングタッチ



2

「 / 」を左右にドラッグして、切り取り/コピーする文字を選択



選択した文字列がハイライト表示されます。

全選択する場合は、「すべて選択」と操作します。

3

切り取り / コピー



貼り付ける位置をタップ → ● → 貼り付け



🚩 切り取り／コピーした文字列が貼り付けられます。

- をドラッグすると、貼り付ける位置を調整できます。

## 文字入力の設定を行う

文字入力に関する動作を設定できます。おもな設定項目は、次のとおりです。

項目	説明
キーボード レイアウト	<ul style="list-style-type: none"> <li>・キーボード レイアウト キーボードのレイアウトを設定できます。</li> <li>・12キー レイアウトの入カスタイル 入力方法（ゲータイ打ち／フリック入力）を設定できます。</li> <li>・QWERTY モード 英字入力時は常にQWERTYキーボードを使うよう設定できます。</li> </ul>
	<ul style="list-style-type: none"> <li>・スライド入力の感度 フリック入力時の感度を設定できます。</li> <li>・片手モード キーボードを左右どちらかに寄せることができます。</li> <li>・キーボードの高さ キーボードの高さを設定できます。</li> <li>・横表示固有の設定の使用 横画面時に、縦画面時の設定を利用するかどうかを設定できます。</li> </ul>
テーマ	<ul style="list-style-type: none"> <li>・キーボードのデザインを変更できます。</li> </ul>
入力	<ul style="list-style-type: none"> <li>・キー操作時の触覚フィードバック キーをタップしたとき、振動させるかどうかを設定できます。</li> <li>・キー操作パイプの強さ キー操作パイプの強さ（振動時間）を設定できます。</li> <li>・キー操作音 キーをタップしたとき、音を鳴らすかどうかを設定できます。</li> <li>・キー操作の音量 キー操作音の音量を設定できます。</li> <li>・キー押下時にポップアップ キーをロングタッチしたとき、入力ガイドを表示するかどうかを設定できます。</li> <li>・キーの長押し時間 キーがロングタッチされたと判定されるまでの時間を設定できます。</li> <li>・全画面モード 文字入力欄を全画面で表示するかどうかを設定できます。</li> <li>・ハードウェア キーボードのキーマッピング ハードウェア キーボードの種類を設定できます。</li> <li>・音声入力ボタンを表示 音声入力ボタンをキーボードに表示するかどうかを設定できます。</li> </ul>



## 変換

- ・半角スペースの使用

ひらがな入力時も半角スペースを使うかどうかを設定できます。

- ・自動かな修飾変換

濁点、半濁点、小文字化を省略しても自動的に補って変換するよう設定できます。

- ・自動修正

入力間違いの修正候補を表示するかどうかを設定できます。

- ・シークレット モード

一時的に学習機能、予測変換機能や辞書機能を無効化するかどうかを設定できます。

- ・絵文字プロバイダの選択

絵文字を使う際の事業者を設定できます。

- ・学習機能

入力した語句を学習させるかどうかを設定できます。

- ・履歴の消去

辞書や予測入力の履歴を消去できます。

## 辞書ツール

ユーザー辞書に単語を登録できます。

- ・単語リストのアップデートの確認

単語リストの更新を有効にするかどうかを設定できます。

- ・従量制のネットワークでのダウンロードを許可する

## 単語リストのアップデート

モバイル ネットワーク接続時、単語リストのアップデートを行うかどうかを設定できます。

- ・電池使用時のダウンロードを許可する

充電時、単語リストのアップデートを行うかどうかを設定できます。

## その他

- ・使用統計情報を送信する

Googleのサーバーに利用統計を送信するかどうかを設定できます。

- ・アプリアイコンを表示

ランチャー画面にアイコンを表示するかどうかを設定できます。

## 1

文字入力画面で **あ** をロングタッチ → **あ** にタッチしたまま **⚙** にドラッグ → **Google 日本語入力設定**



## 2

各項目をタップして設定

**🏠** 文字入力の設定が完了します。

## 暗証番号について

## おもな暗証番号について

本機で使うおもな暗証番号は次のとおりです。

種類	説明
暗証番号	ご契約時の4桁の暗証番号です。契約内容の変更や、オプションサービスを一一般電話から操作するときなどに使います。
PINコード	SIMカードの暗証番号です。
PIN/パスワード	画面ロックを解除するための暗証番号です。

## ! 暗証番号についてのご注意

暗証番号は、メモに控えておくなどして、お忘れにならないようご注意ください。万一お忘れになった場合は、所定の手続きが必要になります。詳しくは、[お問い合わせ先](#)までご連絡ください。

また、暗証番号は、他人に知られないようご注意ください。他人に知られ悪用されたときは、その損害について当社は責任を負いかねますので、あらかじめご了承ください。

## オプションサービス

便利な音声電話用オプションサービスが利用できます。

### オプションサービスについて

次のオプションサービスが利用できます。

サービス名	説明
着信転送サービス	圏外時や電話を受けられないとき、あらかじめ指定した電話番号へ転送します。
留守番電話サービス	圏外時や電話を受けられないとき、留守番電話センターで伝言をお預かりします。
割込通話サービス <sup>1</sup>	通話中にかかってきた電話を受けることができます。
グループ通話サービス <sup>1</sup>	複数の相手と同時に通話ができます。
発信者番号通知サービス	お客様の電話番号を相手に通知したり、通知しないようにしたりすることができます。
VoLTEサービス	音声通話にLTEを利用できます。

1 別途お申し込みが必要です。

### 着信転送サービスを利用する

1

ホーム画面を上フリック → (電話)



電話画面が表示されます。

2



設定画面が表示されます。

3

通話 → 着信転送



着信転送設定画面が表示されます。

4

常に転送 / 通話中の着信時 / 不在着信時 / 着信不能時



転送電話画面が表示されます。

- ・ **常に転送** をタップしたときは、常に着信を転送するかどうかを設定できます。
- ・ **通話中の着信時** をタップしたときは、通話中に着信があった際に転送するかどうかを設定できます。
- ・ **不在着信時** / **着信不能時** をタップしたときは、着信に出られない際に転送するかどうかを設定できます。

5

転送先の電話番号を入力 → ONにする



着信転送サービスが設定されます。

### + 着信転送サービス利用時の操作

転送先の電話番号を変更する

転送電話画面で電話番号を入力 → 更新

着信転送サービスを停止する

転送電話画面で OFFにする

## 留守番電話サービスを利用する

1

ホーム画面を上フリック → (電話)



電話画面が表示されます。

2

→ 設定



設定画面が表示されます。

3

通話 → 着信転送



着信転送設定画面が表示されます。

## 4

常に転送 / 通話中の着信時 / 不在着信時 / 着信不能時



転送電話画面が表示されます。

- ・ **常に転送** をタップしたときは、常に着信を留守番電話センターに転送するかどうかを設定できます。
- ・ **通話中の着信時** をタップしたときは、通話中に着信があった際に留守番電話センターに転送するかどうかを設定できます。
- ・ **不在着信時** / **着信不能時** をタップしたときは、着信に出られない際に留守番電話センターに転送するかどうかを設定できます。

## 5

留守番電話センターの電話番号「09066517000」を入力 **ON** にする



留守番電話サービスが設定されます。

### 新しい伝言メッセージが録音されると

ステータスバーに **📞** が表示されます。伝言メッセージを聞くときは、通知パネルの **1件のボイスメール** をタップしたあと、アナウンスに従って操作してください。

### + 留守番電話サービスを停止する

転送電話画面で **OFF** にする

## 割込通話サービスを利用する

ご利用いただく際には、別途お申し込みが必要です。

## 1

ホーム画面を上フリック **👉** **📞** (電話)



電話画面が表示されます。

## 2



設定画面が表示されます。

## 3

通話 **👉** その他の設定



その他の設定画面が表示されます。

## 4

通話中着信 ( **🟢** 表示)



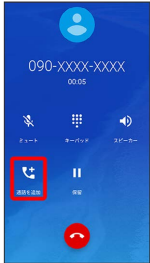
割込通話サービスが設定されます。

## グループ通話サービスを利用する

ご利用いただく際には、別途お申し込みが必要です。

1

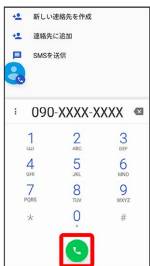
通話中に **通話を追加**



ダイヤルパッド画面が表示されます。

2

電話番号を入力 **設定**



通話が追加されます。

3

相手が応答したら **統合**

グループ通話が開始されます。

## 発信者番号通知サービスを利用する

1

ホーム画面を上フリック **設定** (電話)



電話画面が表示されます。

2

**設定**



設定画面が表示されます。

3

通話 **その他の設定**



その他の設定画面が表示されます。

4

発信者番号 **ネットワークのデフォルト** / **番号を非通知**

**番号を通知**

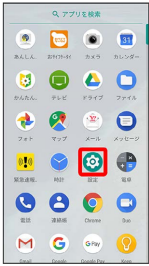


発信者番号通知サービスが設定されます。

## VoLTEサービスを利用する

1

ホーム画面を上フリック → (設定)



設定画面が表示されます。

2

ネットワークとインターネット → モバイル ネットワーク



モバイル ネットワーク設定画面が表示されます。

3

詳細設定 → 4G LTE拡張モード (表示)



VoLTEサービスが設定されます。

### VoLTEサービス利用時のご注意

VoLTEは4Gサービスを利用します。本機の4Gサービスが無効になっているときは、利用できません。VoLTEが利用できないときは、次の操作で4Gサービスが有効 (表示) になっているかどうかを確認してください。

ホーム画面を上フリック → (設定) → ネットワークとインターネット → モバイル ネットワーク → 詳細設定 → 優先ネットワークタイプ → 4G (推奨)

・無効 (○) になっているときは、4G (推奨) をタップして有効 (●) にしてください。

## Y!mobile メール

Y!mobile メールについて.....	30
Y!mobile メールを利用開始する.....	30
アカウントの切り替えについて.....	31
会話型表示/リスト型表示について.....	31
Y!mobile メールを会話型表示で利用する.....	33
Y!mobile メールをリスト型表示で利用する.....	37
Y!mobile メール設定.....	41
MMS/SMSを会話型表示で利用する.....	42
MMSをリスト型表示で利用する.....	50
MMS/SMS設定.....	54

## Y!mobile メールについて

Y!mobile メールは、ワイモバイル公式メールアプリです。Y!mobile メールアドレス (@yahoo.ne.jp) に加え、Yahoo!メール (@yahoo.co.jp)、SMS/MMS、Gmailなど複数のメールアカウントもまとめてご利用いただけます。また、家族や友人とのコミュニケーションがよりスムーズに楽しめる会話型の表示形式にも対応しています。

### 💡 更新によるアプリ変更について

Y!mobile メールアプリの利用方法や画面イメージはアプリの更新により変更になる可能性があります。詳しくは、下記のワイモバイルウェブサイトをご参照ください。  
<https://www.ymobile.jp/service/ymobile/mail/>

## Y!mobile メールで管理できるアカウント一覧

項目	詳細
Y!mobile メール (@yahoo.ne.jp)	Y!mobileで提供しているメールサービスです。自宅のパソコンからでも、本機と同じように送受信することができます。他社のメールフィルタ等では、携帯電話・PHSと扱われます。
Yahoo!メール (@yahoo.co.jp)	Yahoo!メールサービス用アカウントです。Y!mobile初期登録時にYahoo!Japan IDをお持ちでない場合は自動的に取得されます。
MMS (@ymobile.ne.jp)	他社の携帯電話、パソコンなどのeメール対応機器とも送受信できるメールです。SMSより長いメッセージ、画像や動画などを添付して送信することができます。
SMS (電話番号)	携帯電話の電話番号を宛先として短いメッセージ (全角70文字まで) の送受信ができます。お申し込み不要ですぐに利用できます。
Gmail	GmailはGoogleのウェブメールサービスです。ウェブ上のGmailと、本機のGmailを自動で同期することができます。
eメール	会社や自宅のパソコンなどで送受信しているeメール (POP3/IMAP4) を、本機でも同じように送受信することができます。

### 💡 パソコンからeメール送受信内容を確認する

本機のeメールで送受信を行うと、本機とメールサーバーとで同期が行われ、パソコンからでも同じ送受信内容 (POP方式の場合は受信内容のみ) を確認できます。

### ⚠️ eメールについて

eメールを使用するには、メールアカウントを設定する必要があります。

## Y!mobile メールを利用開始する

Y!mobile メールは、Y!mobile メールアドレスやほかのメールサービスを利用することができます。

### Y!mobile メールアドレスを利用する

Y!mobile メールアドレスでY!mobile メールを利用するための設定を行います。  
 ※アプリの利用方法や画面イメージはアプリの更新により変更になる可能性があります。

- ・Y!mobile メールアドレスをお持ちでない場合、👤 (かんたん設定) から作成できます。

### 1

ホーム画面を上フリック ➡ 📧 (メール)



📧 Y!mobile メールの利用開始画面が表示されます。

- ・以降は、画面に従って操作してください。

### 💡 メール表示方法について

Y!mobileメールの設定中に、メールの表示方法を「会話型」と「リスト型」から選択できます。また、表示方法はあとから切り替えることができます。詳しくは、「[会話型表示/リスト型表示について](#)」を参照してください。

### + Y!mobile メールアドレスを追加する

メールBOX画面で 📧 ➡ 設定 ➡ Y!mobile メールでログインしていません ➡ Y!mobile メールでログイン ➡ 画面に従って操作



## アカウントの切り替えについて

登録している複数のメールアカウントを切り替えることができます。

### アカウントを切り替える

1

変更したいメールアカウントをタップ



🚩 アカウントが切り替わります。

## 会話型表示／リスト型表示について

メールの表示方法には、会話型表示とリスト型表示の2種類があります。

### 会話型表示とリスト型表示を切り替える

1

ホーム画面を上フリック → (メール)



2



3

設定



4

設定したいメールアカウントをタップ



・SMSはリスト型表示に切り替えられません。

## 5


## 表示方法



## 6

## 会話型 / リスト型 → 決定



 表示が切り替わります。

## 会話型表示について

会話型表示では、宛先ごとに送受信したメールをまとめて表示します。たとえば、植田さんとやりとりしたメールを確認するときは、1つのスレッドの中で植田さんと会話をしているように表示されます。



- 1 送受信した相手のスレッド
- 2 送受信したメール内容
- 3 本文入力欄

## リスト型表示について

リスト型表示では、「受信箱」や「送信済み」、作成したサブフォルダーなどに分けてメールを保存します。

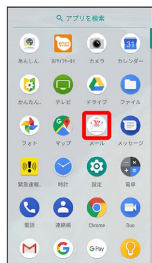


## Y!mobile メールを会話型表示で利用 する

### メールを送信する

1

ホーム画面を上フリック → (メール)



2



宛先選択画面が表示されます。

3

送信する宛先を選択 → 決定



メール送受信画面が表示されます。

- ・宛先入力 をタップすると、宛先を直接入力できます。また、入力した宛先を電話帳に登録することもできます。
- ・宛先は複数選択することができます。

4

本文入力欄をタップ → 件名/本文を入力



- ・件名を削除するときは、+ をタップし、件名を削除 をタップします。

5



Y!mobile メールが送信されます。

- ・確認画面が表示されたときは、画面に従って操作してください。

### 新着メールを確認する

新着メールを受信すると、新着メッセージの通知と、通知アイコンが表示されます。

1

通知を2回タップ



メール送受信画面が表示されます。

- ・通知アイコンから確認するには、ステータスバーを下にドラッグ / フリックして通知パネルを開き、通知をタップします。
- ・通知の表示方法は変更できます。詳しくは「Y!mobile メールの設定」を参照してください。

## 手動でメールを受信する

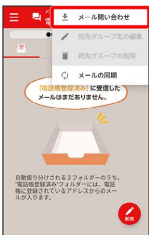
1

ホーム画面を上フリック → (メール)



2

→ メール問い合わせ



手動でメールを受信します。

- ・メールBOX画面で下にドラッグ/フリックしても新着メールの確認ができます。

## メールを返信する

1

メール送受信画面で本文入力欄をタップ → 本文を入力 →



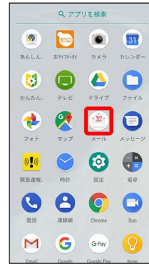
メールが送信されます。

- ・確認画面が表示されたときは、画面に従って操作してください。

## Y!mobile メールを確認する

1

ホーム画面を上フリック → (メール)



2

☰



3

電話帳登録済み / 指定ドメイン / 未登録



メールBOX画面が表示されます。

- ・電話帳に登録済みの相手とのメールを確認するときは、**電話帳登録済み** をタップします。
- ・指定ドメインに設定した相手とのメールを確認するときは、**指定ドメイン** をタップします。
- ・電話帳に未登録の相手とのメールを確認するときは、**未登録** をタップします。

4

宛先グループ (相手) をタップ



メール送受信画面が表示されます。

## 5

メールをタップ → 詳細



メール詳細画面が表示されます。

## メールBOX画面について



1 未読メール件数

アイコン



説明

送信に失敗したメールあり

## + メールBOX画面利用時の操作

Y!mobile メールのお知らせを確認する

メールBOX画面で → お知らせ

このアプリについて確認する

メールBOX画面で → このアプリについて

・項目によっては、タップして操作する必要があります。画面に従って操作してください。

ヘルプ・お問い合わせについて

メールBOX画面で → ヘルプ・お問い合わせ

宛先グループ名を編集する

メールBOX画面で → 宛先グループ名の編集 → 編集する宛先グループ名の → グループ名を入力 → 決定

宛先グループを削除する

メールBOX画面で → 宛先グループの削除 → 削除する宛先グループをタップ ( 表示 ) → 削除 → 削除

・宛先グループは複数選択することができます。  
 ・選択した宛先グループ内のメールがすべて削除されます。  
 ・削除したメールは元に戻せません。

## メール送受信画面について



1 送信メール

2 受信メール

アイコン



説明

送信に失敗したメール



添付ファイルあり。タップすると添付ファイルの保存ができます。

## + メール送受信画面利用時の操作

宛先グループに選択されている宛先を確認する

メール送受信画面で → 宛先を選択

宛先の詳細情報が表示されます。

・ の横に表示される数字は、選択されている宛先の数です。

添付ファイルを保存する

メール送受信画面で → ファイル名をタップ → /

- ・メール送受信画面でメールをタップ → と操作しても保存できます。
- ・添付画像のときは、メール送受信画面で画像をタップしても画像の保存画面が表示されます。
- ・ の横に表示される数字は、添付されているファイルの数です。

メールを削除する

メール送受信画面でメールをタップ → →

・削除したメールは元に戻せません。

メールの宛先を変更する

メール送受信画面で → → 宛先を選択 →

・宛先は複数選択することができます。

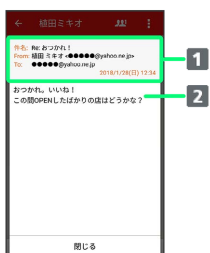
宛先グループから個人に送信する

宛先グループのメール送受信画面で → 宛先を選択 →

電話帳に登録されていない宛先を本機に登録する

電話帳に未登録の宛先のメール送受信画面で → 宛先を選択 → / → 画面に従って操作

## メール詳細画面について



1 件名/差出人/宛先/送受信日時など

2 本文

## ファイルを添付する

1

Y!mobile メール作成中に →



2

画面に従ってファイルを添付

ファイルが添付されます。

## 顔文字/イラストを入力する

1

件名/本文入力中に



2

/ →



顔文字/イラストが入力されます。

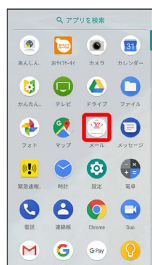
・ をタップすると、文字入力のキーボードに戻ります。

## Y!mobile メールをリスト型表示で利用する

### メールを送信する

1

ホーム画面を上フリック → (メール)



2



新規メール作成画面が表示されます。

3



宛先選択画面が表示されます。

- ・CcやBccで送信したい場合は、Cc/Bcc をタップして、+ をタップしてください。
- ・宛先欄をタップすると、宛先を直接入力できます。

4

送信する宛先を選択 → 決定



- ・宛先入力 をタップすると、宛先を直接入力できます。また、入力した宛先を電話帳に登録することもできます。
- ・宛先は複数選択することができます。
- ・送信する宛先を設定したあと、○○○○ をタップし、× をタップすると宛先を削除できます。

5

件名/本文入力欄をタップ → 件名/本文を入力



6



Y!mobile メールが送信されます。

## 新着メールを確認する

新着メールを受信すると、新着メッセージの通知と、通知アイコンが表示されます。

1

通知を2回タップ



メール詳細画面が表示されます。

- ・通知アイコンから確認するには、ステータスバーを下にドラッグ／フリックして通知パネルを開き、通知をタップします。
- ・通知の表示方法は変更できます。詳しくは「Y!mobile メールの設定」を参照してください。

## 手動でメールを受信する

1

ホーム画面を上フリック ➡ (メール)



2

メール問い合わせ



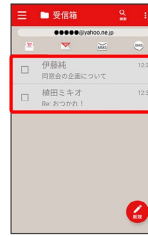
手動でメールを受信します。

- ・受信箱画面で下にドラッグ／フリックしても新着メールの確認ができます。

## メールを返信する

1

受信箱画面でメールをタップ



メール詳細画面が表示されます。

2



3

返信 / 全員に返信 / 引用返信 / 全員に引用返信



- ・転送するときは、**転送** をタップします。

4

本文入力欄をタップ ➡ 本文を入力 ➡



メールが送信されます。



## Y!mobile メールを確認する

1

ホーム画面を上フリック → (メール)



2



3

## 受信箱

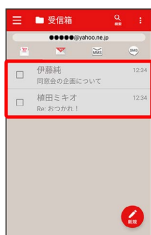


受信箱画面が表示されます。

- ・未送信のメールを確認するときは、**下書き** をタップします。
- ・送信したメールを確認するときは、**送信済み** をタップします。
- ・削除したメールを確認するときは、**ゴミ箱** をタップします。
- ・**個人フォルダー** → **個人フォルダーを追加** をタップすると、フォルダーを作成できます。画面に従って操作してください。

4

## メールをタップ



メール詳細画面が表示されます。

## 受信箱画面について



1 差出人/件名/受信日時など

## アイコン

## 説明



添付ファイルあり

## + 受信箱画面利用時の操作

## メールを既読/未読にする

受信箱画面でメールの  (  表示 ) → **既読** / **未読**

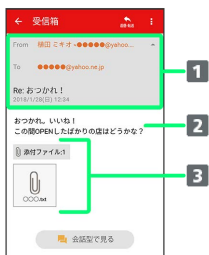
## メールを移動する

受信箱画面でメールの  (  表示 ) → **移動** → **移動先**のフォルダーをタップ

## メールを削除する

受信箱画面でメールの  (  表示 ) → **削除**

## メール詳細画面について



- 1 差出人／宛先／件名／送受信日時など
- 2 本文
- 3 添付ファイルあり。タップすると添付ファイルの保存ができます。

## + メール詳細画面利用時の操作

### 会話型表示に切り替える

メール詳細画面で **会話型で見る**

- ・ **←** をタップすると、リスト型表示に戻ります。

### 添付ファイルを保存する

メール詳細画面で **添付ファイル** → **ファイル名をタップ**

→ **画像を保存** / **ファイルを保存**

- ・ メール詳細画面でアイコンをタップ → **画像を保存** / **ファイルを保存** と操作しても保存できます。
- ・ **添付ファイル** の横に表示される数字は、添付されているファイルの数です。

### メールを移動する

メール詳細画面で **!** → **移動** → **移動先のフォルダーをタップ**

### メールを削除する

メール詳細画面で **!** → **削除**

## ファイルを添付する

1

Y!mobile メール作成中に 📎



2

画面に従ってファイルを添付

📎 ファイルが添付されます。

## 顔文字／イラストを入力する

1

件名／本文入力中に 😊



2

**顔文字** / **イラスト** → **顔文字／イラストをタップ**



📎 顔文字／イラストが入力されます。

- ・ **あ** をタップすると、文字入力のキーボードに戻ります。

## Y!mobile メール設定

Y!mobile メールに関する設定を行います。


### Y!mobile メールの設定

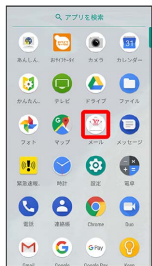
設定できる項目は次のとおりです。

項目	詳細
ログアウト	設定中のメールアカウントからログアウトします。
表示方法	会話型表示とリスト型表示を切り替えます。
カラーテーマ	背景色などに使用される色を設定します。
通知の表示方法	メールを受信したときの通知の表示方法を設定します。
電話帳登録済み	電話帳に登録済みの相手からメールを受信したときの通知方法を設定します。
指定ドメイン	指定ドメインに登録した相手からメールを受信したときの通知方法を設定します。
未登録	電話帳に未登録の相手からメールを受信したときの通知方法を設定します。
アドレス別通知設定	送信元アドレス別の通知設定を登録します。
指定ドメイン受信設定	指定ドメインのメールBOXで受け取るドメインを指定します。
フィルター設定 <sup>1</sup>	受信するメールを指定したフォルダーに自動で振り分ける設定をします。
署名 <sup>1</sup>	設定した署名をメールの末尾に自動的に入力します。
迷惑メールの受信	迷惑メールとして判定されたメールを受信するかどうかを設定します。
海外からのアクセス制限	海外からのメールソフトによるアクセスを制限するかどうかを設定します。
アカウントの別表示	Y!mobile メールと連携しているYahoo!メールを個別に表示させるかどうかを設定します。

1 表示方法が「リスト型」のときに設定できます。


### 1

ホーム画面を上フリック  (メール)



### 2



 設定画面が表示されます。

### 3

Y!mobile メールアカウントをタップ



### 4

各項目を設定



 設定が反映されます。

## + 設定利用時の操作

### メールアカウントを追加する

設定画面で **アカウントの追加**  画面に従って操作

### メールBOX/メール送受信/受信箱/メール詳細画面に表示される文字の大きさを変更する

設定画面で **文字の大きさ**  **小 / 中 / 大 / 特大**

・会話型表示では、メール詳細画面に表示される文字の大きさを変更できません。

## 会話型で見るボタンを表示するかどうかを設定する

設定画面で **会話型で見るボタンを表示する**

- ・リスト型のメール詳細画面に表示される「会話型で見る」ボタンを表示／非表示にできます。
- ・**会話型で見るボタンを表示する** をタップするたびに、設定 (●) / 解除 (○) が切り替わります。

## 会話型で送信確認をするかどうかを設定する

設定画面で **会話型で送信確認をする**

- ・**会話型で送信確認をする** をタップするたびに、設定 (●) / 解除 (○) が切り替わります。

## リスト型でメールを転送する際に、文頭に記号を追加するかどうかを設定する

設定画面で **転送の文頭に「>」を追加する**

- ・**転送の文頭に「>」を追加する** をタップするたびに、設定 (●) / 解除 (○) が切り替わります。

## MMS / SMSを会話型表示で利用する

### MMSを送信する

1

ホーム画面を上フリック (メール)



- ・MMSが選択されているときは、手順 3 に進んでください。

2

MMS



MMSに切り替わります。

3

☰ → 電話帳登録済み / 指定ドメイン / 未登録



4



宛先選択画面が表示されます。

5

送信する宛先を選択 → 決定



メール送受信画面が表示されます。

- 宛先入力 をタップすると、宛先を直接入力できます。また、入力した宛先を電話帳に登録することもできます。
- 宛先は複数選択することができます。

6

本文入力欄をタップ → 件名/本文を入力



- 件名を削除するときは、+ をタップし、件名を削除 をタップします。

7



MMSが送信されます。

- 確認画面が表示されたときは、画面に従って操作してください。

## SMSを送信する

1

ホーム画面を上フリック → (メール)



- SMSが選択されているときは、手順 3 に進んでください。

2

SMS



SMSに切り替わります。

3

☰ → 電話帳登録済み / 未登録



4



宛先選択画面が表示されます。

## 5

送信する宛先をタップ



メール送受信画面が表示されます。

- ・「宛先入力」をタップすると、宛先を直接入力できます。また、入力した宛先を電話帳に登録することもできます。

## 6

本文入力欄をタップ → 本文を入力



## 7



SMSが送信されます。

- ・確認画面が表示されたときは、画面に従って操作してください。

## 新着のMMS/SMSを確認する

新着のMMS/SMSを受信すると、新着メッセージの通知と、通知アイコンが表示されます。

## 1

通知を2回タップ



メール送受信画面が表示されます。

- ・通知アイコンから確認するには、ステータスバーを下にドラッグ/フリックして通知パネルを開き、通知をタップします。
- ・通知の表示方法は変更できます。詳しくは「[MMSの設定](#)」、「[SMSの設定](#)」を参照してください。

## ! MMSメッセージについて

MMSのメッセージが表示されない場合は、 **設定**

**MMSのアカウントをタップ** **MMSメールアドレスの確認**を行ってください。

## 手動でMMSを受信する

・SMSは手動で受信できません。すべて自動で受信されます。

1

ホーム画面を上フリック → (メール)



2

→ メール問い合わせ



■ 手動でMMSを受信します。

・メールBOX画面で下にドラッグ/フリックしても新着のMMSを確認できます。

## MMSを返信する

1

メール送受信画面で本文を入力 →



■ MMSが送信されます。

・確認画面が表示されたときは、画面に従って操作してください。

## SMSを返信する

1

メール送受信画面で本文を入力 →



■ SMSが送信されます。

・確認画面が表示されたときは、画面に従って操作してください。

## MMSを確認する

1

ホーム画面を上にフリック ➡ (メール)



・MMSが選択されているときは、手順 3 に進んでください。

2

MMS



🚩 MMSに切り替わります。

3

☰ ➡ 電話帳登録済み / 指定ドメイン / 未登録



🚩 メールBOX画面が表示されます。

- ・電話帳に登録済みの相手とのメールを確認するときは、**電話帳登録済み** をタップします。
- ・指定ドメインに設定した相手とのメールを確認するときは、**指定ドメイン** をタップします。
- ・電話帳に未登録の相手とのメールを確認するときは、**未登録** をタップします。

4

宛先グループ (相手) をタップ



🚩 メール送受信画面が表示されます。

5

メールをタップ ➡ 詳細



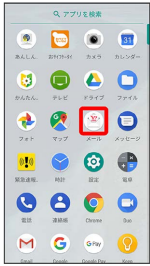
🚩 メール詳細画面が表示されます。



## SMSを確認する

1

ホーム画面を上フリック → (メール)



・SMSが選択されているときは、手順 3 に進んでください。

2

SMS



SMSに切り替わります。

3

☰ → 電話帳登録済み / 未登録



メールBOX画面が表示されます。

- ・電話帳に登録済みの相手とのメールを確認するときは、**電話帳登録済み** をタップします。
- ・電話帳に未登録の相手とのメールを確認するときは、**未登録** をタップします。

4

宛先をタップ



メール送受信画面が表示されます。

5

メールをタップ → 詳細



メール詳細画面が表示されます。

## メールBOX画面について



1 未読メール件数

アイコン

説明



送信に失敗したメールあり

## + メールBOX画面利用時の操作

Y!mobile メールのお知らせを確認する

メールBOX画面で お知らせ

このアプリについて確認する

メールBOX画面で このアプリについて

・項目によっては、タップして操作する必要があります。画面に従って操作してください。

ヘルプ・お問い合わせについて

メールBOX画面で ヘルプ・お問い合わせ

宛先グループ名を編集する (MMS)

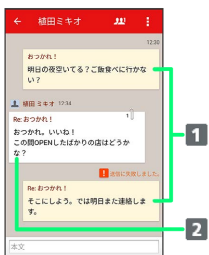
メールBOX画面で 宛先グループ名の編集 編集する宛先グループ名の グループ名を入力 決定

宛先グループ/会話を削除する

メールBOX画面で 宛先グループの削除 / 会話の削除 削除する宛先グループ/会話をタップ ( 表示) 削除 削除

・選択した宛先グループ/会話内のメールがすべて削除されます。  
・削除したメールは元に戻せません。

## メール送受信画面について



- 1 送信メール
- 2 受信メール

アイコン	説明
	送信に失敗したメール
1	添付ファイルあり。タップすると添付ファイルの保存ができます。

1 SMSの場合は、表示されません。

## + メール送受信画面利用時の操作

宛先グループに選択されている宛先を確認する (MMS)

メール送受信画面で 宛先を選択

宛先の詳細情報が表示されます。

・ の横に表示される数字は、選択されている宛先の数です。

宛先を確認する (SMS)

メール送受信画面で 宛先を選択

宛先の電話番号が表示されます。

添付ファイルを保存する (MMS)

メール送受信画面で ファイル名をタップ 画像を保存 / ファイルを保存

・メール送受信画面でメールをタップ 添付ファイル と操作しても保存できます。  
・添付画像のときは、メール送受信画面で画像をタップしても画像の保存画面が表示されます。  
・ の横に表示される数字は、添付されているファイルの数です。

メールを削除する

メール送受信画面でメールをタップ 削除 削除

・削除したメールは元に戻せません。

メールの宛先を変更する (MMS)

メール送受信画面で 宛先を変更 宛先を選択 決定

・宛先は複数選択することができます。

宛先グループから個人に送信する (MMS)

宛先グループのメール送受信画面で 宛先を選択 この宛先に送信

電話帳に登録されていない宛先を本機に登録する

電話帳に未登録の宛先のメール送受信画面で / 宛先を選択 既存の連絡先に追加 / 新規連絡先を作成 画面に従って操作

## メール詳細画面について



- 1 件名<sup>1</sup> / 差出人 / 宛先 / 送受信日時など
- 2 本文

1 SMSの場合は、表示されません。

## ファイルを添付する

1

MMS作成中に **+** **→** ファイルを添付



2

画面に従ってファイルを添付

**📎** ファイルが添付されます。

## 顔文字 / イラストを入力する

1

MMS作成中に **😊**



2

顔文字 / イラスト **→** 顔文字 / イラストをタップ



**📎** 顔文字 / イラストが入力されます。

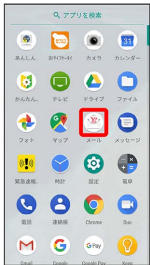
・ **あ** をタップすると、文字入力のキーボードに戻ります。

## MMSをリスト型表示で利用する

### MMSを送信する

1

ホーム画面を上フリック ➡ (メール)



・MMSが選択されているときは、手順 3 に進んでください。

2

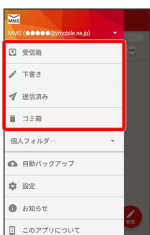
MMS



MMSに切り替わります。

3

☰ ➡ 受信箱 / 下書き / 送信済み / ゴミ箱



4



新規メール作成画面が表示されます。

5

+



宛先選択画面が表示されます。

- ・CcやBccで送信したい場合は、Cc,Bcc をタップして、+ をタップしてください。
- ・宛先欄をタップすると、宛先を直接入力できます。

6

送信する宛先を選択 ➡ 決定



- ・宛先入力 をタップすると、宛先を直接入力できます。また、入力した宛先を電話帳に登録することもできます。
- ・宛先は複数選択することができます。
- ・送信する宛先を設定したあと、○○○○ をタップし、✕ をタップすると宛先を削除できます。

7

件名/本文入力欄をタップ ➡ 件名/本文を入力



8

送信



MMSが送信されます。

## 新着のMMSを確認する

新着のMMSを受信すると、新着メッセージの通知と、通知アイコンが表示されます。

1

通知を2回タップ



🏠 メール詳細画面が表示されます。

- ・通知アイコンから確認するには、ステータスバーを下にドラッグ／フリックして通知パネルを開き、通知をタップします。
- ・通知の表示方法は変更できます。詳しくは「[MMSの設定](#)」を参照してください。

### ! MMSメッセージについて

MMSのメッセージが表示されない場合は、 **設定**

MMSのアカウントをタップ **MMSメールアドレスの確認**を行ってください。

## 手動でMMSを受信する

1

ホーム画面を上フリック (メール)



2

**メール問い合わせ**



🏠 手動でMMSを受信します。

- ・受信箱画面で下にドラッグ／フリックしても新着のMMSを確認できません。

## MMSを返信する

1

受信箱画面でメールをタップ



メール詳細画面が表示されます。

2



3

返信 / 全員に返信 / 引用返信 / 全員に引用返信



転送するときは、**転送** をタップします。

4

本文入力欄をタップ → 本文を入力 →

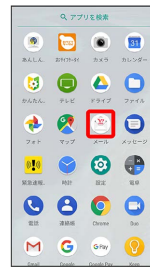


MMSが送信されます。

## MMSを確認する

1

ホーム画面を上フリック → (メール)



MMSが選択されているときは、手順 3 に進んでください。

2

MMS



MMSに切り替わります。

3

☰ → 受信箱

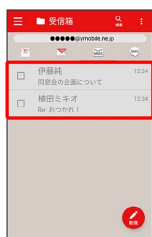


受信箱画面が表示されます。

- ・未送信のメールを確認するときは、**下書き** をタップします。
- ・送信したメールを確認するときは、**送信済み** をタップします。
- ・削除したメールを確認するときは、**ゴミ箱** をタップします。
- ・**個人フォルダー** → **個人フォルダーを追加** をタップすると、フォルダーを作成できます。画面に従って操作してください。

## 4

メールをタップ



 メール詳細画面が表示されます。

## 受信箱画面について



**1** 差出人／件名／受信日時など

アイコン



説明





添付ファイルあり

### + 受信箱画面利用時の操作

メールを既読／未読にする

受信箱画面でメールの  (  表示 )  既読 /  未読

メールを移動する

受信箱画面でメールの  (  表示 )  移動  移動先のフォルダーをタップ

メールを削除する

受信箱画面でメールの  (  表示 )  削除

## メール詳細画面について



**1** 差出人／宛先／件名／送受信日時など


**2** 本文

**3** 添付ファイルあり。タップすると添付ファイルの保存ができます。

### + メール詳細画面利用時の操作

会話型表示に切り替える



メール詳細画面で  会話型で見る


・  をタップすると、リスト型表示に戻ります。

添付ファイルを保存する

メール詳細画面で  添付ファイル  ファイル名をタップ

 画像を保存 /  ファイルを保存



・ メール詳細画面でアイコンをタップ  画像を保存 /  ファイルを保存 と操作しても保存できます。

・  の横に表示される数字は、添付されているファイルの数です。

メールを移動する


メール詳細画面で   移動  移動先のフォルダーをタップ

メールを削除する

メール詳細画面で   削除

## ファイルを添付する

1

MMS作成中に 

2


画面に従ってファイルを添付



ファイルが添付されます。


## 顔文字／イラストを入力する

1

件名／本文入力中に 

2

顔文字 / イラスト → 顔文字／イラストをタップ


 顔文字／イラストが入力されます。

- ・ **あ** をタップすると、文字入力のキーボードに戻ります。

## MMS／SMS設定

MMS／SMSに関する設定を行います。



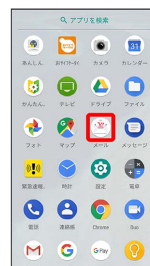
### MMSの設定

設定できる項目は次のとおりです。

項目	詳細
表示方法	会話型表示とリスト型表示を切り替えます。
カラーテーマ	背景色などに使用される色を設定します。
通知の表示方法	メールを受信したときの通知の表示方法を設定します。
電話帳登録済み	電話帳に登録済みの相手からメールを受信したときの通知方法を設定します。
指定ドメイン	指定ドメインに登録した相手からメールを受信したときの通知方法を設定します。
未登録	電話帳に未登録の相手からメールを受信したときの通知方法を設定します。
アドレス別通知設定	送信元アドレス別の通知設定を登録します。
指定ドメイン受信設定	指定ドメインのメールBOXで受け取るドメインを指定します。
フィルター設定 <sup>1</sup>	受信するメールを指定したフォルダーに自動で振り分ける設定をします。
署名 <sup>1</sup>	設定した署名をメールの末尾に自動的に入力します。
MMSメールアドレスの確認	MMSメールアドレスを確認します。
MMSの引継ぎ	メッセージで受信したMMSデータを引継ぎます。
メール (MMS) を バックアップ	メールデータをバックアップします。

1 表示方法が「リスト型」のときに設定できます。

1

ホーム画面を上フリック   (メール)



2

☰ → 設定



☑️ 設定画面が表示されます。

3

MMSのアカウントをタップ



4

各項目を設定



☑️ 設定が反映されます。

### + 設定利用時の操作

メールBOX／メール送受信／受信箱／メール詳細画面に表示される文字の大きさを変更する

設定画面で **文字の大きさ** → **小** / **中** / **大** / **特大**

・会話型表示では、メール詳細画面に表示される文字の大きさを変更できません。

会話型で見るボタンを表示するかどうかを設定する

設定画面で **会話型で見るボタンを表示する**

・リスト型のメール詳細画面に表示される「会話型で見る」ボタンを表示／非表示にできます。

・**会話型で見るボタンを表示する** をタップするたびに、設定 (  ) / 解除 (  ) が切り替わります。

会話型で送信確認をするかどうかを設定する

設定画面で **会話型で送信確認をする**

・**会話型で送信確認をする** をタップするたびに、設定 (  ) / 解除 (  ) が切り替わります。

リスト型でメールを転送する際に、文頭に記号を追加するかどうかを設定する

設定画面で **転送の文頭に「>」を追加する**

・**転送の文頭に「>」を追加する** をタップするたびに、設定 (  ) / 解除 (  ) が切り替わります。

## SMSの設定

設定できる項目は次のとおりです。

項目	詳細
カラーテーマ	背景色などに使用される色を設定します。
通知の表示方法	メールを受信したときの通知の表示方法を設定します。
電話帳登録済み	電話帳に登録済みの相手からメールを受信したときの通知方法を設定します。
未登録	電話帳に未登録の相手からメールを受信したときの通知方法を設定します。
アドレス別通知設定	送信元アドレス別の通知設定を登録します。
SMSの引継ぎ	メッセージで受信したSMSデータを引継ぎます。

## 1

ホーム画面を上フリック → (メール)



## 2

☰ → 設定



☑️ 設定画面が表示されます。

## 3

SMSのアカウントをタップ



## 4

各項目を設定



☑️ 設定が反映されます。

## + 設定利用時の操作

メールBOX / メール送受信画面に表示される文字の大きさを変更する

設定画面で 文字の大きさ → 小 / 中 / 大 / 特大

会話型で送信確認をするかどうかを設定する

設定画面で 会話型で送信確認をする

・ 会話型で送信確認をする をタップするたびに、設定 (🟡) / 解除 (🔴) が切り替わります。

## カメラ

写真／動画を撮る.....	58
カメラの設定を行う.....	61

## 写真／動画を撮る

お買い上げ時、本機で撮った写真や動画は、本機（内部ストレージ）に保存されるように設定されています。  
SDカードに保存する場合は、カメラを使用する前にSDカードを取り付けて、保存先を変更してください。  
変更方法について詳しくは、「[写真／動画撮影共通の設定をする](#)」を参照してください。

### ! カメラに関するご注意

#### カメラ使用時のご注意

カメラは一般的なモラルを守ってご使用ください。  
大切なシーンを撮影されるときは、必ず試し撮りを行い、画像を表示して正しく撮られていることをご確認ください。  
撮影が禁止されている場所では撮らないでください。  
カメラ機能を利用して撮った画像は、個人として楽しむ場合などを除き、著作権者（撮影者）などの許可を得ることなく使用したり、転送することはできません。

#### レンズの汚れについて

レンズ部が指紋や油脂などで汚れると、ピントが合わなくなったり、画像がぼやけることがあります。撮る前に、柔らかい布などで拭いてください。

#### 直射日光を当てないでください

カメラのレンズ部に直射日光が長時間当たると、内部のカラーフィルターが変色して映像が変色することがあります。

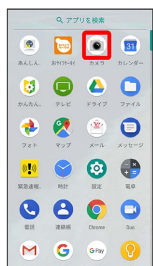
### 🚫 モバイルライト点灯時の警告

モバイルライトを目に近づけて点灯したり、モバイルライト点灯時に発光部を直視したりしないようにしてください。また、ほかの人の目に向けて点灯させないでください。視力低下などを起こす原因となります。

## 写真を撮る

### 1

ホーム画面を上フリック ➡ (カメラ)



🚩 撮影画面が表示されます。

- 確認画面が表示されたときは、画面の指示に従って操作してください。
- 電源キーを2回押しても、(カメラ) を起動できます。

### 2

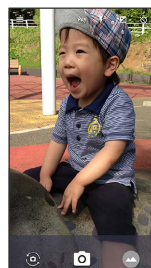
写真撮影モード (📷 表示) になっていることを確認



- ☰ ➡ カメラ / 動画をタップすると、写真撮影モード／動画撮影モードに切り替わります。

### 3

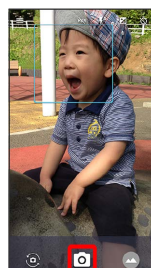
本機のカメラ（アウトカメラ）を被写体に向ける



- 📷 ➡ バーを左右にドラッグすると、明るさを調整できます。
- 画面をピンチイン／ピンチアウトすると、ズームできます。
- 被写体をタップすると、フォーカスロックできます。フォーカスマーク以外をタップすると解除されます。

### 4

📷 / 音量Upキー / 音量Downキー



🚩 シャッター音が鳴ったあと、写真が保存されます。

- フォーカスロックをしている場合、フォーカスマークをタップしても写真が撮れます。
- 📷 / 音量Upキー / 音量Downキーを1秒以上押すと、連写撮影ができます。

### ? こんなときは

- Q. カメラが自動的に終了する
- A. 内部温度の高い状態のまま使用し続けると、警告画面が表示され、撮影データが保存されて自動終了します。
- A. カメラ起動後、撮影前にしばらく何も操作しないでおくと、自動的に終了します。

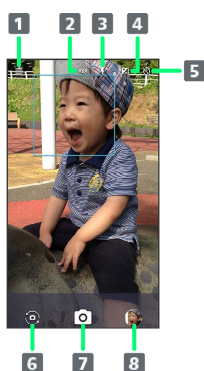
Q. 画像が暗い／粗い

A. 被写体付近に強い光があるか、画面内に強い光源が含まれていませんか。太陽やランプなど強い光源を画像内に含まないように撮ってください。また、本機を温かい場所に長時間置いていたり、カメラ部分に直射日光が長時間当たったりすると、画像が劣化することがあります。

Q. モバイルライトを使用して撮った画像が白っぽくなる

A. カメラのレンズ周辺に指やカバーがあると、モバイルライトの光が反射して、撮った画像が白っぽくなる場合があります。

## 写真撮影画面の見かた



### 1 メニュー

写真撮影モード／動画撮影モードを切り替えたり、撮影時の各種設定を行ったりします。

### 2 HDR

逆光などコントラストが強いシーンで、白とび／黒つぶれを軽減して撮るかどうかを設定します。

### 3 モバイルライト

モバイルライトの設定を切り替えます。

### 4 明るさ

明るさを調整します。

### 5 タイマー

タイマーを設定します。

### 6 イン／アウトカメラ切替

インカメラ／アウトカメラを切り替えます。

### 7 写真撮影

### 8 ミニプレビュー

これまでに撮った写真／動画が表示されます。

## 動画を撮る

### 1

ホーム画面を上フリック → (カメラ)



撮影画面が表示されます。

- ・確認画面が表示されたときは、画面の指示に従って操作してください。
- ・電源キーを2回押しても、(カメラ)を起動できます。

### 2

動画撮影モード ( 表示) になっていることを確認



- ・ → **カメラ** / **動画** をタップすると、写真撮影モード／動画撮影モードに切り替わります。

### 3


本機のカメラ (アウトカメラ) を被写体に向ける



- ・ → パーを左右にドラッグすると、明るさを調整できます。
- ・画面をピンチイン／ピンチアウトすると、ズームできます。
- ・被写体をタップすると、フォーカスロックできます。フォーカスマーク以外をタップすると解除されます。


## 4



・動画撮影中に  をタップ、または音量Upキー／音量Downキーを押すと写真が撮れます。フォーカスロックをしている場合、フォーカスマークをタップしても写真が撮れます。

## 5



 撮影終了音が鳴り、動画が保存されます。

## ? こんなときは

Q. カメラが自動的に終了する

- A. 内部温度の高い状態のまま使用し続けると、警告画面が表示され、撮影データが保存されて自動終了します。
- A. カメラ起動後、撮影前にしばらく何も操作しないでおくと、自動的に終了します。

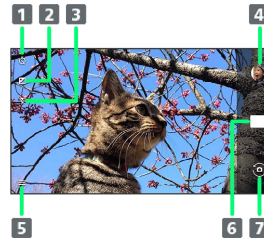
Q. 画像が暗い／粗い

- A. 被写体付近に強い光があるか、画面内に強い光源が含まれていませんか。太陽やランプなど強い光源を画像内に含まないように撮ってください。また、本機を温かい場所に長時間置いていたり、カメラ部分に直射日光が長時間当たったりすると、画像が劣化することがあります。

Q. モバイルライトを使用して撮った画像が白っぽくなる

- A. カメラのレンズ周辺に指やカバーがあると、モバイルライトの光が反射して、撮った画像が白っぽくなる場合があります。

## 動画撮影画面の見かた



- 1** タイマー  
タイマーを設定します。
- 2** 明るさ  
明るさを調整します。
- 3** モバイルライト  
モバイルライトの設定を切り替えます。
- 4** ミニプレビュー  
これまでに撮った写真／動画が表示されます。
- 5** メニュー  
写真撮影モード／動画撮影モードを切り替えたり、撮影時の各種設定を行ったりします。
- 6** 動画撮影
- 7** イン／アウトカメラ切替  
インカメラ／アウトカメラを切り替えます。

## QRコード（バーコード）を読み取る

QRコードやJANコードを読み取り、テキストをコピーするなどして利用できます。

- ・バーコードの種類やサイズなどによっては、正しく読み取れないことがあります。

### 1

ホーム画面を上フリック ➡ (カメラ)

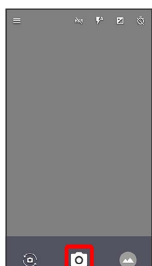


撮影画面が表示されます。

- ・確認画面が表示されたときは、画面の指示に従って操作してください。
- ・電源キーを2回押しても、(カメラ)を起動できます。

### 2

写真撮影モード (📷 表示) になっていることを確認



- ・☰ ➡ カメラ / 動画をタップすると、写真撮影モード/動画撮影モードに切り替わります。

### 3

読み取るバーコードを画面中央に表示



自動的にバーコードが読み取られ、バーコードの読み取り通知パネルが表示されます。

- ・バーコードの読み取り通知パネルをタップすると、対応したアプリを起動します。

## カメラの設定を行う

### 写真撮影の設定をする

設定できる項目は、ご利用になるカメラにより異なります。

設定項目	説明
写真サイズ	写真のサイズを切り替えます。
ガイド線	撮影時のシーンに応じて、構図の分割線やガイドの種類を切り替えます。
HDR	逆光などコントラストが強いシーンで、白とび/黒つぶれを軽減して撮るかどうかを設定します。
QRコード・バーコード認識	撮影時、QRコードやバーコードを認識させるかどうかを設定します。

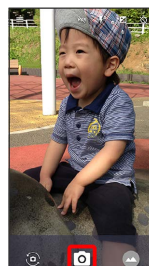
### 1

ホーム画面を上フリック ➡ (カメラ)



### 2

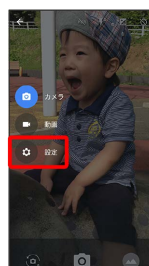
写真撮影モード (📷 表示) になっていることを確認



- ・☰ ➡ カメラ / 動画をタップすると、写真撮影モード/動画撮影モードに切り替わります。

### 3

☰ ➡ 設定



## 4

## 写真



## 5

各項目を設定

 設定が完了します。

## 動画撮影の設定をする

## 設定項目

## 説明



動画サイズ

動画のサイズを切り替えます。

マイク設定


マイクを利用するかどうかを設定します。

## 1



ホーム画面を上フリック   (カメラ)



## 2

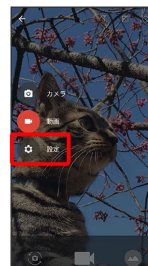
動画撮影モード (  表示) になっていることを確認



・   **カメラ** / **動画** をタップすると、写真撮影モード/動画撮影モードに切り替わります。

## 3

  **設定**



## 4

## 動画





## 5


各項目を設定

 設定が完了します。

## 写真／動画撮影共通の設定をする

種類	説明
セルフタイマー	タイマーをセットし自動で撮るかどうかを設定します。
保存先設定	保存先を設定します。SDカードに保存する場合は、カメラを使用する前にSDカードを取り付けて、保存先を変更する必要があります。
位置情報付加	位置情報を付加するかどうかを設定します。
ヘルプ	撮影画面に表示されるアイコンの機能やタッチパネルの操作、機能の使いかたについて確認できます。
設定リセット	カメラの設定を初期化します。

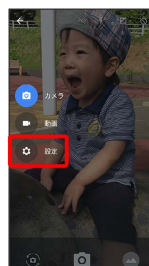
## 1

ホーム画面を上フリック →  (カメラ)



## 2

 → **設定**




## 3

**共通**



## 4

各項目を設定

 設定が完了します。



## テレビ

テレビ（ワンセグ）を見る.....66

## テレビ（ワンセグ）を見る

地上デジタル放送の移動体端末向けサービス「ワンセグ」を見ることができます（海外では利用できません）。

### ? こんなときは

Q. テレビが起動できない

A. 電池残量が少ないときは、テレビを起動できません。本機を充電してください。

Q. テレビが見られない

A. 受信状態は良好ですか。電波の強い場所へ移動してください。

### ! テレビ利用時のご注意

#### 視聴環境について

本機は、電波を利用しているため、特に屋内や地下街、トンネル内などでは電波が届きにくくなり、テレビ視聴が困難になることがあります。また、テレビ視聴中に電波状態の悪い場所へ移動すると、映像が急に途切れることがありますので、あらかじめご了承ください。お客様のご利用環境によって電波の受信状態が異なるため、一部地域では視聴できない場合があります。受信状態の良い環境でご利用ください。

#### 海外でのご利用について

海外では、放送形式や放送の周波数が異なるため利用できません。

#### チャンネル設定について

放送局の周波数が変更された場合や、地域によっては地域選択ではチャンネルを正しく登録できないことがあります。その場合は、再度チャンネルリストを設定してください。

### 🚫 運転中や歩行中はテレビを利用しない

自転車やバイク、自動車などの運転中や歩行中は、テレビを利用しないでください。

#### テレビアンテナについて

テレビアンテナは、本機に内蔵されています。テレビを見るときは、テレビ受信状態を示すアンテナアイコンを確認しながら、本機を受信感度のよい方向に向けてください。



・アンテナアイコンの棒の数が多くほど、受信状態が良好です。

## チャンネルを設定する（はじめてお使いになるとき）

1

ホーム画面を上フリック → (テレビ)



チャンネルリスト作成画面が表示されます。

・確認画面が表示されたときは、画面に従って操作してください。

2

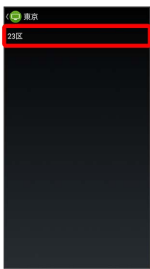
地域を選んで作成



地域選択画面が表示されます。

3

地方をタップ → 都道府県をタップ → 地域をタップ



チャンネルのスキャンが始まり、終了するとチャンネルリスト確認画面が表示されます。

4

完了



チャンネル設定が終了します。

+ チャンネルを探して設定する

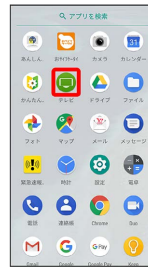
チャンネルリスト作成画面で チャンネルを探して作成 →

完了

## テレビを見る

1

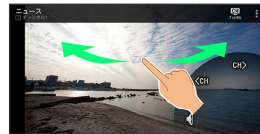
ホーム画面を上フリック → (テレビ)



テレビ視聴画面が表示されます。

2

左右フリックしてチャンネルを選択



選択したチャンネルの放送画面が表示されます。

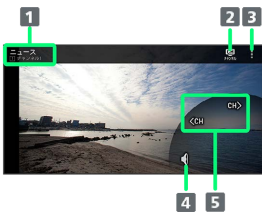
+ テレビ視聴を終了する

テレビ視聴画面で ◀ ▶ ▶

・テレビ視聴画面で、 ⋮ ▶ テレビ終了 と操作しても終了できます。

## テレビ視聴画面の見かた

画面左上の番組名などが表示されていないときは、テレビ視聴画面の映像部分をタップします。



- 1 番組詳細を表示
- 2 チャンネルリストを表示
- 3 メニューを表示
- 4 消音/音量調節<sup>1</sup>
- 5 チャンネルを切り替え
- 6 データ放送を表示
- 7 視聴中のチャンネルの番組表を表示

1 タップすると消音/消音解除、ロングタッチすると音量調節ができます。

## + テレビ視聴時の操作

### 視聴中のチャンネルの番組表を確認する

テレビ視聴画面で、[設定](#) → [番組表](#)

### 多重音声を切り替える

テレビ視聴画面で、[設定](#) → [音声/字幕設定](#) → [音声多重切替](#) → [音声をタップ](#)

### 字幕の有無を設定する

テレビ視聴画面で、[設定](#) → [音声/字幕設定](#) → [字幕切替](#) → [項目をタップ](#)

### 操作コントローラーの表示位置を設定する

テレビ視聴画面で、[設定](#) → [コントローラー表示位置](#) → [表示位置をタップ](#)

### データ放送について設定する

テレビ視聴画面で、[設定](#) → [データ放送設定](#) → [項目をタップ](#)

### オフタイマーを設定する

テレビ視聴画面で、[設定](#) → [オフタイマー設定](#) → [項目をタップ](#)

### 製品情報を確認する

テレビ視聴画面で、[設定](#) → [製品情報](#)

### TVリンクを利用する

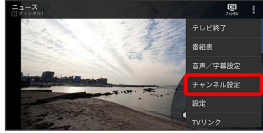
テレビ視聴画面で、[TVリンク](#) → [画面に従って操作](#)

## チャンネルリストを編集する

複数の地域のチャンネルリストを設定して切り替えて利用したり、チャンネルリストの内容を変更したりすることができます。

1

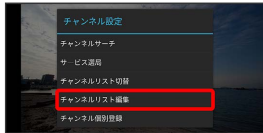
テレビ視聴画面で、  **チャンネル設定**



 チャンネル設定画面が表示されます。

2

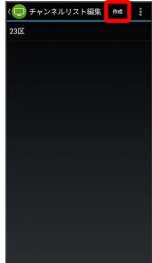
**チャンネルリスト編集**




 チャンネルリスト編集画面が表示されます。

3

**作成**



 チャンネルリスト作成画面が表示されます。

・チャンネルリストの設定について詳しくは、「[チャンネルを設定する \(はじめてお使いになるとき\)](#)」を参照してください。

### + チャンネル設定時の操作


#### 視聴可能なチャンネルをスキャンする

チャンネル設定画面で **チャンネルサーチ**




#### 視聴するサービスを切り替える

チャンネル設定画面で **サービス選局**  **サービスをタップ**





#### チャンネルリストを切り替える

チャンネル設定画面で **チャンネルリスト切替**  **チャンネルリストをタップ**






#### チャンネルリストを削除する

チャンネルリスト編集画面で、削除するチャンネルリストをロングタッチ    **OK**




#### チャンネルリストを再スキャンする

チャンネルリスト編集画面で、再スキャンするチャンネルリストをロングタッチ    **再スキャン**  **完了**





#### チャンネルリスト名を変更する

チャンネルリスト編集画面で、名前を変更するチャンネルリストをロングタッチ    **チャンネルリスト名変更**  **チャンネルリスト名を入力**  **OK**


#### チャンネルリスト内のチャンネルを変更する

チャンネルリスト編集画面でチャンネルリストをタップ  **チャンネルをタップ**  **放送局名をタップ**  **完了**

#### チャンネルリスト内のチャンネルを削除する

チャンネルリスト編集画面でチャンネルリストをタップ  **チャンネルをロングタッチ**    **OK**

#### 視聴中のチャンネルをチャンネルリストに保存する

チャンネル設定画面で **チャンネル個別登録**  **登録先をタップ**

- ・視聴中のチャンネルが、利用しているチャンネルリストに登録されていない場合に利用できます。
- ・上書きするときは、このあと **OK** をタップします。





## 便利な機能

緊急速報メールを利用する.....	72
おサイフケータイ®を利用する.....	73

## 緊急速報メールを利用する

### 緊急速報メールについて

気象庁が配信する緊急地震速報・津波警報および特別警報、国や地方公共団体からの災害・避難情報を本機で受信して、メッセージと警告音およびバイブレータでお知らせします。

- ・通話中、通信中および電波状態が悪いときは受信できません。  
※VoLTEを利用した音声通話中は、受信することができます。
- ・マナーモードに設定すると警告音は鳴動しません。
- ・緊急速報メールは、お買い上げ時、有効になっています（無効にすることもできます）。
- ・緊急速報メールが有効になっているときは、待受時間が短くなる場合があります。

### ！ 緊急速報メール利用時のご注意


お客様のご利用環境・状況によっては、お客様の現在地と異なるエリアに関する情報が受信される場合、または受信できない場合があります。また、当社は情報の内容、受信タイミング、情報を受信または受信できなかったことに起因した事故を含め、本サービスに関連して発生した損害については、一切責任を負いません。

### 以前に受信した緊急速報メールを確認する

#### 1

ホーム画面を上フリック → （緊急速報メール）




 緊急速報メール受信メッセージ一覧画面が表示されます。

#### 2



確認する緊急速報メールをタップ



 緊急速報メールが表示されます。

### + 緊急速報メール利用時の操作



受信時にバイブレータでお知らせするかどうかを設定する

緊急速報メール受信メッセージ一覧画面で： **設定** 

#### バイブレーション

- ・ **バイブレーション** をタップするたびに、有効 (●) / 無効 (○) が切り替わります。

緊急速報メールを利用するかどうかを設定する

緊急速報メール受信メッセージ一覧画面で： **設定** 

#### 緊急速報メールの許可


- ・ **緊急速報メールの許可** をタップするたびに、有効 (●) / 無効 (○) が切り替わります。

## おサイフケータイ®を利用する

内蔵のICカードを利用して、本機をおサイフやクーポン券、チケット代わりに利用することができます。

### ? こんなときは

- Q. おサイフケータイ®が利用できない
- A. 電池残量が不足していませんか。このときは本機を充電してください。
- A. 本機の電源を切り、SIMカードを取り外し正しく取り付けたと、再度電源を入れてください。

- Q. 読み取りがうまくいかない
- A. 本機をゆっくりかざしてください。リーダー/ライター（読み取り機）にかざす時間が短いと、うまく読み取れないことがあります。
- A. リーダー/ライターに対して、本機を平行にかざしてください。また、本機を前後左右にずらしてゆっくりタッチしてください。
- A.  のある面をご確認ください。金属などがあると、読み取れないことがあります。

- Q. メールリモートロックがかからない
- A. 本機がメールを受信できない状況の場合は、ロックがかかりません。

### 🚫 おサイフケータイ®利用時の警告

当社では、故障または修理の際、ICカード内のデータや設定内容の消失/変化などで生じるいかなる損害にも、一切の責任を負いかねます。

## 利用の準備を行う

お使いになる前に、対応サービスのお申し込みや初期設定などの準備が必要です。

- 詳しくは、おサイフケータイ®対応サービス提供者にお問い合わせください。

### 1


ホーム画面を上フリック   (おサイフケータイ)



 おサイフケータイ®画面が表示されます。

### 2


画面の指示に従って操作

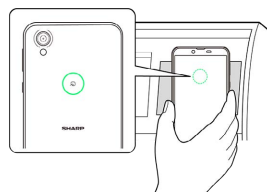
 初期設定が完了します。


## サービスを利用する

ICカード内のデータをリーダー/ライターにかざして読み取りを行います。

### 1

本機の  マーク付近をリーダー/ライターにかざす



 読み取りが完了します。

- リーダー/ライターの音や表示などで、読み取りが完了したことを確認してください。

## おサイフケータイ®を利用禁止にする

1

ホーム画面を上フリック → (おサイフケータイ)



おサイフケータイ®画面が表示されます。

2



おサイフケータイ®設定画面が表示されます。

3

### おサイフケータイ ロック



4

次へ → OK

おサイフケータイ®ロックが設定されます。

・操作暗証番号を登録していないときは、画面に従って操作してください。

### + おサイフケータイ®利用時の操作

#### おサイフケータイ®ロックを解除する

おサイフケータイ®設定画面で **おサイフケータイ ロック** →  
次へ → 操作暗証番号を入力 → OK → OK

#### メールリモートロックを設定する

本機にメールを送って、おサイフケータイ®ロックを設定できるようにします。

おサイフケータイ®設定画面で **メールリモートロック設定**

→ 操作暗証番号を入力 → OK → **有効にする** (  表示) → **登録メールアドレス1** / **登録メールアドレス2**  
→ **メールアドレスを設定** → **保存** → OK

- ・ **登録メールアドレス1** と **登録メールアドレス2** に設定したメールアドレスに設定完了メールが送信されます。設定完了メールにはメールリモートロックをかける際に必要な情報が含まれていますので、取り扱いご注意ください。
- ・ **有効にする** をタップするたびに、有効 (  ) / 無効 (  ) が切り替わります。

#### メールリモートロック完了通知メールに位置情報を添付するかどうかを設定する

おサイフケータイ®設定画面で **メールリモートロック設定**

→ 操作暗証番号を入力 → OK → **位置情報を通知する** (  表示)

- ・ **有効にする** が有効のときに設定できます。
- ・ **位置情報を通知する** をタップするたびに、有効 (  ) / 無効 (  ) が切り替わります。

#### メールリモートロックを利用する

本機のMMS宛に、登録メールアドレスからメールを送信する

- ・本機がメールを受信するとおサイフケータイ®機能がロックされ、メールの送信元のアドレスにおサイフケータイ®ロック完了通知が送信されます。
- ・本機に送信するメールは、設定完了メールに記載されている手順で作成してください。

#### おサイフケータイ®ロック設定時に操作暗証番号を入力するかどうかを設定する

おサイフケータイ®設定画面で **暗証番号入力設定** → **常に要求する** / **要求しない** → **操作暗証番号を入力** → OK

## 困ったときは

トラブルシューティング.....	76
仕様.....	78
保証とアフターサービス.....	79
お問い合わせ先一覧.....	79

## トラブルシューティング

### 故障とお考えになる前に

気になる症状の内容を確認しても症状が改善されない場合は、最寄りのワイモバイルショップまたはお問い合わせ先までご連絡ください。

### ? こんなときは

Q. 電源が入らない

- A. 電源キーを長押ししていますか。ロゴが表示されるまで、電源キーを押し続けてください。
- A. 充電はできていますか。充電ができていないときは、本機を充電してください。
- A. 本機の温度が高い状態で使用し続けて、電源が切れませんでしたか。本機の温度が下がったあと、電源を入れてください。

Q. 電源が切れる／電源が入らない

- A. 操作方法や使用環境によっては、本機の内部温度が高くなり電源が切れることがあります。

Q. フリーズ／動作が不安定

- A. 本機が動作を停止したり入力を受け付けなくなったりしたときは、強制的に電源を切ることができます。
- 電源キー（8秒以上長押し）
- ・ハイブレードが動作したあとに指を離すと、電源が切れます。

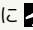
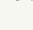
Q. 新たにアプリをインストールして以後、動作が不安定

- A. 新たにインストールしたアプリが原因の可能性があります。セーフモードでアプリをアンインストールしてください。次の操作で、セーフモードで電源を入れることができます。
- 電源キーを長押し → **電源を切る** をロングタッチ → 表示を確認して **OK**
- ・セーフモード中は画面左下に「セーフモード」と表示されます。
  - ・セーフモード中に本機を再起動すると、セーフモードが解除されます。
  - ・セーフモードで電源を入れると、追加していたウィジェットが削除されることがあります。
  - ・セーフモードで電源を入れる前に、必要なデータはバックアップをとることをおすすめします。

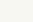
Q. 画面に触れていないのに本機が勝手に動作する／画面に触れても本機が反応しない

- A. 電源キーを押して画面を消灯させたあと、再度電源キーを押して画面を点灯させてから操作してください。

Q. 電話やメール、インターネットが利用できない

- A. 電波の弱い場所や圏外の場所にいないかご確認ください。
- A. 電源を入れ直してください。
- A. **機内モード** に設定されていませんか。ステータスバーに  が表示されているときは、次の操作で **機内モード** を解除してください。
- ホーム画面を上フリック → **(設定)** → **ネットワークとインターネット** → **機内モード** (  表示)



A. **モバイルデータ** が無効になっていませんか。次の操作で **モバイルデータ** が有効になっていることを確認してください。

ホーム画面を上フリック → **(設定)** → **ネットワークとインターネット** → **データ使用量** → **モバイルデータ** (  表示)

A. 無効なアクセスポイントが設定されていませんか。次の操作で初期設定に戻すことができます。

ホーム画面を上フリック → **(設定)** → **ネットワークとインターネット** → **モバイルネットワーク** → **詳細設定** → **アクセスポイント名** → **:** → **初期設定にリセット**

Q. 電池の消費が早い

- A. 電波の弱い場所や圏外の場所に長時間いませんか。電波の弱い状態で通話したり、圏外の場所にいたりすると、電池を多く消費します。
- A. モバイルライトを頻繁に点灯する操作や音を出す機能／操作、外部機器との通信などを頻繁に行ったり、ディスプレイを明るくしたり、点灯時間を長く設定したりすると、本機の使用可能時間は短くなります。無駄な電池の消費が気になるときは、**バッテリーセーバー** を **ON** にしてください。
- ホーム画面を上フリック → **(設定)** → **電池** → **バッテリーセーバー** → **OFF**  ( **ON**  表示)

Q. アプリがインストールできない

- A. 内部ストレージの空き容量が少なくなっていないか。次の操作で空き容量を確認することができます。
- ホーム画面を上フリック → **(設定)** → **ストレージ**
- A. 本機に対応していないアプリは、インストールすることができません。

Q. アプリが起動しない

- A. アプリの初回起動時、アクセス権限などの許可を設定しましたか。許可するように設定していないと、アプリを起動できません。次の操作で設定を変更してください。

ホーム画面を上フリック → (設定) → アプリ  
と通知 → アプリ情報 / XX個のアプリをすべて表  
示 → アプリをタップ → 権限 → 許可されていない  
項目をタップ (表示)

・XXには、インストールされているアプリの数が表示されます。

Q. 画面が急に暗くなる

- A. 本機の温度が高くなると、自動的に画面の明るさが暗くなります。本機の温度が下がると、元の明るさに戻ります。

Q. 画面ロックが解除できない

- A. 本機が動作を停止したり入力を受け付けなくなったりしたときは、強制的に電源を切ることができます。

電源キー (8秒以上長押し)

・バイブレータが動作したあとに指を離すと、電源が切れます。

Q. 充電できない / 充電に時間がかかる

- A. ACアダプタのUSB Type-Cプラグが本機にしっかりと差し込まれていますか。いったん取り外し、もう一度確実に差し込んでください。

- A. ACアダプタの電源プラグが、家庭用ACコンセントにしっかりと差し込まれていますか。いったん取り外し、もう一度確実に差し込んでください。

- A. 指定品以外のACアダプタなどを使っていませんか。必ず指定品を使用してください。指定品以外のものを利用すると、充電できないばかりか、内蔵電池を劣化させる原因となります。

- A. 充電 / 着信ランプが消灯していませんか。このときは、充電ができていません。指定品のACアダプタを使用して充電してください。

それでも充電ができない場合は、ワイモバイルショップまたはお問い合わせ先へご相談ください。

- A. ACアダプタのUSB Type-Cプラグが汚れていませんか。端子部を乾いたきれいな綿棒などで清掃してから、充電し直してください。

Q. 充電が止まる / 充電が始まらない

- A. 本機の温度が高くなると、自動的に充電が停止します。本機の温度が下がると、充電を再開します。

Q. SIMカードが認識されない

- A. SIMカードを正しく取り付けていますか。取り付け位置や、SIMカードの向きに問題はありませんか。電源を切り、SIMカードが正しく取り付けられているか確認したあと、電源を入れ直してください。それでも症状が改善されないときは、SIMカードが破損している可能性があります。

- A. SIMカードのIC (金属) 部分に指紋などの汚れが付いていませんか。SIMカードを取り外し、乾いたきれいな布で汚れを落としたあと、正しく取り付けてください。

- A. 違うSIMカードを取り付けていませんか。使用できないSIMカードが取り付けられている可能性があります。正しいSIMカードであることを確認してください。

Q. 電話がかかけられない / 繋がらない

- A. 機内モード に設定されていませんか。ステータスバーに が表示されているときは、次の操作で 機内モード を解除してください。

ホーム画面を上フリック → (設定) → ネット  
ワークとインターネット → 機内モード (表示)

- A. 相手の電話番号を全桁ダイヤルしていますか。市外局番号など、「0」で始まる相手の電話番号を全桁ダイヤルしてください。

- A. 電波が届く場所にいますか。電波状態表示を確認しながら、電波の届く場所に移動してかけ直してください。

Q. 電話の相手の声が聞こえない

- A. 通話音量が小さくなっていませんか。通話中に音量Upキーを押すと、通話音量を大きくすることができます。

## 仕様

## 本体

本機の仕様は次のとおりです。

- ・お使いの場所や状況、設定内容によって、表内の時間は変動します。
- ・液晶ディスプレイは非常に精密度の高い技術で作られています。画素欠けや常時点灯する画素がある場合がありますので、あらかじめご了承ください。

項目	説明
サイズ (幅×高さ×奥行)	約71×151×8.9mm (突起部除く)
質量	約157g
最大出力	3G : 0.25W GSM (900MHz) : 2W GSM (1800MHz,1900MHz) : 1W 4G : 0.2W
内蔵電池容量	3,100mAh
連続通話時間 <sup>1</sup>	約1,690分 (3Gモード) 約920分 (GSMモード) 約1,850分 (VoLTEモード)
連続待受時間 <sup>2</sup>	約780時間 (3Gモード) 約685時間 (GSMモード) 約695時間 (4Gモード : AXGP網) 約670時間 (4Gモード : FDD-LTE網)
テレビ連続視聴時間 <sup>3</sup>	約15時間
充電時間 <sup>4</sup>	ACアダプタ [ZSCAZY] <sup>5</sup> : 約155分
通信速度 <sup>6</sup>	最大通信速度 (下り) : 292Mbps <sup>7</sup> 最大通信速度 (上り) : 37.5Mbps

- 1 連続通話時間とは、電池の充電を満たし、電波が正常に受信できる静止状態から算出した平均的な計算値です。
- 2 連続待受時間とは、電池の充電を満たし、通話や操作をせず、電波が正常に受信できる静止状態から算出した平均的な計算値です。また使用環境 (充電状況、気温など) や機能の設定状況などにより、ご利用時間が変動することがあります。
- 3 テレビ連続視聴時間とは、電池の充電を満たし、横画面フルスクリーン表示、ディスプレイの「明るさの自動調節」をOFFに設定 (明るさのレベルは出荷状態)、別売のステレオイヤホンを使用し、音量最大、電池残量約5%を残した計算値です。電波状況、再生コンテンツにより、ご利用時間が変動することがあります。
- 4 充電時間は、本機の電源を切ってACアダプタ (Y1-AC17-TCQC) を使って充電した場合の数値です。
- 5 Y!mobile Selection USB Type-C 急速充電ACアダプタ (Y1-AC17-TCQC)
- 6 ベストエフォート方式のため、回線の混雑状況や通信環境などにより、通信速度が低下、または通信できなくなる場合があります。ご利用のエリアによって、最大通信速度が異なります。UDC (Uplink Data Compression) 対応。上りデータ伝送効率化によりご利用の環境によっては、記載の通信速度以上のデータ伝送が可能となります。
- 7 東名阪の一部より順次提供中です。

## 使用材料

使用箇所	使用材料 / 表面処理
ディスプレイ面	強化ガラス / AFコート
ディスプレイ面の周囲	PC樹脂 / 蒸着、塗装、ハードコート
外装	PA樹脂 (ガラス入り) / 塗装、ハードコート
背面	PC樹脂 + ABS樹脂 / 塗装、ハードコート、印刷
電源キー	アルミニウム / アルマイト処理
音量Up / 音量Downキー	アルミニウム / アルマイト処理
指紋センサー	エポキシ樹脂 / 塗装、ハードコート
指紋センサー飾り	アルミニウム / アルマイト処理
カメラパネル	アクリル樹脂 + PC樹脂 / AFコート、ARコート、ハードコート
モバイルライト	PC樹脂
カード挿入口キャップ	PC樹脂 / 塗装、ハードコート
カード挿入口キャップのヒンジ部	エラストマー樹脂
カード挿入口キャップのパッキン	シリコンゴム
SIM / SDカード挿入口	PA樹脂 (ガラス入り)
カードトレイ	POM樹脂
IMEIプレート	PET樹脂 / ラミネート
IMEIラベル	ポリエステルフィルム / 印刷
コーションラベル	PPフィルム / ラミネート
QUALCOMMラベル	PET樹脂



## 保証とアフターサービス

### 保証について

本機をお買い上げいただいた場合は、保証書が付いております。

- ・お買い上げ店名、お買い上げ日をご確認ください。
- ・内容をよくお読みのうえ、大切に保管してください。
- ・保証期間は、保証書をご覧ください。

### 注意

#### 損害について

本製品の故障、誤作動または不具合などにより、通話などの機会を逸したために、お客様、または第三者が受けられた損害につきましては、当社は責任を負いかねますのであらかじめご了承ください。

#### 故障・修理について

故障または修理により、お客様が登録/設定した内容が消失/変化する場合がありますので、大切な電話帳などは定期的にバックアップをとっておかれることをおすすめします。なお、故障、修理、機種変更の際や、その他の取り扱いなどによって、本機に登録したデータ（電話帳/画像/サウンドなど）や設定した内容が消失/変化した場合の損害につきましては、当社は責任を負いかねますのであらかじめご了承ください。

#### 分解・改造について

本製品を分解/改造すると、電波法にふれることがあります。また、改造された場合は修理をお引き受けできませんので、ご注意ください。  
ディスプレイ部やキー部にシールなどを貼ったり、接着剤などで本製品に装飾を施すと、改造とみなされることがあり、修理をお引き受けできない場合があります。

### アフターサービスについて

修理を依頼される場合、最寄りのワイモバイルショップまたはお問い合わせ先へご相談ください。その際、できるだけ詳しく異常の状態をお聞かせください。

- ・保証期間中は保証書の記載内容に基づいて修理いたします。
- ・保証期間後の修理につきましては、修理により機能が維持できる場合は、ご要望により有償修理いたします。

### ご不明な点について

アフターサービスについてご不明な点は、最寄りのワイモバイルショップまたはお問い合わせ先までご連絡ください。

## お問い合わせ先一覧

お困りのときや、ご不明な点などございましたら、お気軽に下記お問い合わせ窓口までご連絡ください。

### ワイモバイル カスタマーセンター

- ・お問い合わせの際に、ワイモバイルのスマートフォン・ケータイの電話番号と暗証番号（新規ご契約時にお客様にてお決めいただいた4桁の番号）が必要になります。
- ・ウェブサイト <https://ymobile.jp/>

### 総合窓口

ワイモバイルのスマートフォン・ケータイから151（有料）  
一般電話、他社スマートフォン・ケータイから0570-039-151  
（有料）  
受付時間：午前9時から午後8時まで

### 各種手続き

ワイモバイルのスマートフォン・ケータイから116（無料）  
一般電話、他社スマートフォン・ケータイから0120-921-156  
（無料）  
受付時間：24時間

### 海外から

+81-4-4382-0800（有料）  
受付時間：午前9時から午後8時まで（日本時間）



## X4 使いこなしガイド 索引

## あ

アカウントの切り替えについて.....	31
アプリ初回起動時の確認画面について.....	16
アプリについて.....	17
暗証番号について.....	23

## お

おサイフケータイ®を利用する.....	73
お問い合わせ先一覧.....	79
オプションサービス.....	24

## か

会話型表示／リスト型表示について.....	31
各部の名称とはたらき.....	6
カメラの設定を行う.....	61

## き

緊急速報メールを利用する.....	72
-------------------	----

## し

写真／動画を撮る.....	58
充電する.....	14
仕様.....	78

## て

テレビ（ワンセグ）を見る.....	66
電源を入れる／切る.....	15

## と

トラブルシューティング.....	76
------------------	----

## な

内部ストレージ／SDカードについて.....	9
------------------------	---

## ほ

保証とアフターサービス.....	79
本ガイドについて.....	4

## も

文字を入力する.....	19
--------------	----

## わ

ワンセグ.....	66
-----------	----

**M**

MMSをリスト型表示で利用する.....	50
MMS/SMS設定.....	54
MMS/SMSを会話型表示で利用する.....	42

**S**

SIMカードについて.....	7
-----------------	---

**Y**

Y!mobile メール設定.....	41
Y!mobile メールについて.....	30
Y!mobile メールを会話型表示で利用する.....	33
Y!mobile メールをリスト型表示で利用する.....	37
Y!mobile メールを利用開始する.....	30



## X4 使いこなしガイド

2018年6月 第1版  
ソフトバンク株式会社

※ご不明な点はお求めになった  
ワイモバイル携帯電話取扱店にご相談ください。

機種名：X4  
製造元：シャープ株式会社