

## 4 ユーティリティ操作ガイド

EMOBILE HWユーティリティの概要	40
インターネットに接続／切断する	40
EMOBILE HW Utilityアイコンの見かた	41
EMOBILE HWユーティリティのメイン画面を表示する	41
EMOBILE HWユーティリティのメイン画面	42
電波状態アイコンの説明	42
接続先（プロファイル）設定	43
接続先を変更する	43
プロファイルを新規作成する	44
プロファイルを編集する	44
プロファイルを削除する	44
接続の履歴を確認する	45
ユーティリティ設定	46
ネットワーク設定	47
ネットワークタイプを選択する	47
ネットワークを選択する	48
関連設定および情報確認	49
言語の選択	49
PIN関連操作	49
デバイス情報を確認する	51
電話番号を確認する	51
ソフトウェア情報を確認する	51
取扱説明書を参照する	51

## 4 ユーティリティ操作ガイド


### EMOBILE HWユーティリティの概要

インターネットへの接続・切断を行う際に利用するソフトウェアを「EMOBILE HWユーティリティ」といいます。EMOBILE HWユーティリティ(以下、ユーティリティ)を使用して、ネットワークへの接続や各種設定を行います。

画面表示、手順はWindows 8を例としています。

**説明** ユーティリティを操作するには、本機をパソコンに接続し、デバイスやネットワークを認識してからご利用ください。本機をパソコンに接続しなくてもユーティリティは起動できますが、デバイスやネットワークを認識していないため、本書の説明と表示が異なる場合があります。

#### インターネットに接続／切断する

お買い上げ時は、OS起動時にユーティリティが自動的に最小化表示で起動するように設定されています。Windowsの場合はタスクトレイ、Macの場合はメニューバーにEMOBILE HW Utilityアイコンが表示されます。


・ご利用中のパソコンの環境によっては、OS起動時にユーティリティが自動起動しないことがあります。その場合、Windowsではデスクトップ、MacではDockのEMOBILE HW Utilityショートカットアイコンをダブルタップまたはダブルクリックします。

#### ● インターネットに接続する

1. 本機をパソコンのUSBポートに接続します。
  - ・ デバイスの検出を行い、自動的にインターネットに接続されます。
  - ・ インターネットに接続されると、Windowsの場合はタスクトレイ、Macの場合はメニューバーのEMOBILE HW Utilityアイコンが接続したネットワークを表すアイコンに変わります(41ページ)。

#### ● インターネット接続を切断する

インターネット接続を切断するには、ユーティリティを終了する必要があります。








1. タスクトレイのEMOBILE HW Utilityアイコンをダブルタップまたはダブルクリックしてユーティリティのメイン画面を表示し、右上のをタップまたはクリックします。
  - ・ Windows 7/Windows Vista/Windows XPの場合は、タスクトレイのEMOBILE HW Utilityアイコンを右クリックして「終了」をクリックします。
  - ・ Macの場合は、メニューバーのEMOBILE HW Utilityアイコンをクリックして「終了」をクリックします。
2. 「OK」をタップまたはクリックします。

#### ● インターネットに再接続する

1. デスクトップのEMOBILE HW Utilityショートカットアイコンをダブルタップまたはダブルクリックします。
  - ・ Windows 7/Windows Vista/Windows XPの場合は、デスクトップのEMOBILE HW Utilityショートカットアイコンをダブルクリックします。
  - ・ Macの場合は、DockのEMOBILE HW Utilityショートカットアイコンをダブルクリックします。
  - ・ 本機をパソコンに再接続しても、ユーティリティが起動し、インターネットに再接続されます。

## EMOBILE HW Utilityアイコンの見かた

お買い上げ時は、OS起動時にユーティリティが自動的に最小化表示で起動し、Windowsの場合はタスクトレイ、Macの場合はメニューバーに最小化表示されます。

アイコン	説明
	ユーティリティ起動済み(本機およびネットワーク未接続)
	状態表示:LTEネットワーク接続済み(電波状態:強⇄弱)
	状態表示:3Gネットワーク接続済み(電波状態:強⇄弱)
	状態表示:海外LTEネットワーク接続済み(電波状態:強⇄弱) <sup>*</sup>
	状態表示:海外3Gネットワーク接続済み(電波状態:強⇄弱)
	状態表示:GSMネットワーク接続済み(電波状態:強⇄弱)
	電波状態:圏外

※ 2013年6月時点では、海外LTEネットワークへの接続は提供していません。

## EMOBILE HWユーティリティのメイン画面を表示する

ユーティリティメイン画面を表示しなくてもインターネット接続は可能ですが、各種設定を行う場合などには、ユーティリティメイン画面を表示して操作します。

1. タスクトレイのEMOBILE HW Utilityアイコンをダブルタップまたはダブルクリックします。
  - ・ Windows 7/Windows Vista/Windows XPの場合は、タスクトレイのEMOBILE HW Utilityアイコンを右クリックして「表示」をクリックします。
  - ・ Macの場合は、メニューバーのEMOBILE HW Utilityアイコンをクリックして「表示」をクリックします。

## 4 ユーティリティ操作ガイド

### EMOBILE HWユーティリティのメイン画面



- 1 EMOBILE HWユーティリティメニュー  
「ツール」と「ヘルプ」があります。「ツール」からは、プルダウンリストより詳細設定を行えます。「ヘルプ」からは、取扱説明書やバージョン情報を参照できます。
- 2 接続タブ  
メイン画面を表示します。
- 3 通信履歴タブ  
通信履歴情報を表示します。
- 4 設定  
ユーティリティのオプション画面を表示します。
- 5 状態表示  
電波状態、接続中のモバイルネットワークの種類 (LTE、3G、GSM)、ネットワークの名称を表示します。
- 6 接続状態  
インターネットへの接続 / 切断状態を表示します。
- 7 接続先  
接続先 (プロファイル) を表示します。
- 8 接続時間  
接続時間を表示します。  
接続中にパソコンの設定時刻を変更すると、接続時間が正しく表示されない場合があります。
- 9 送受信データ量  
インターネット接続中の送受信データ量の合計を表示します。

**説明** Macでは、EMOBILE HWユーティリティメニューはメニューバーに表示されます。「ツール」または「ヘルプ」の操作はWindowsと同じです。メニューバーに「EMOBILE HW Utility」の文字が出ない場合は、ユーティリティのメイン画面を一度クリックしてください。

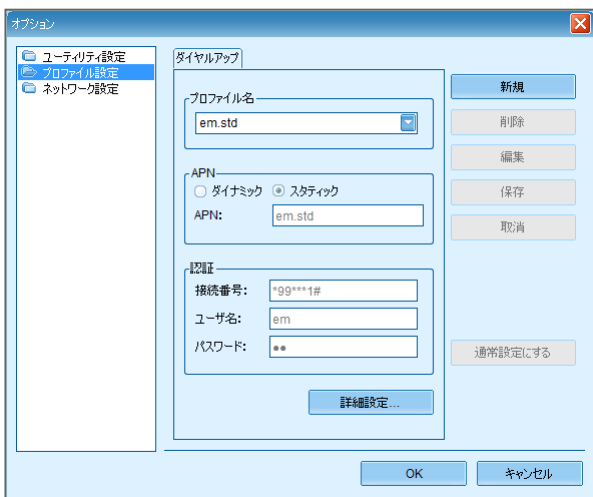
### 電波状態アイコンの説明

アイコン	状態
	電波状態：圏外
	電波状態：微弱
	電波状態：弱
	電波状態：中
	電波状態：強

## 接続先(プロファイル)設定

データ通信を行うためには、接続先(プロファイル)が設定されている必要があります。プロファイルを表示するには、以下の2通りの手順があります。

- メイン画面の接続タブで「設定」をタップまたはクリックします。
- メイン画面 (Macの場合はメニューバー) より、「ツール」→「オプション」→ ナビゲーションツリー中の「プロファイル設定」をタップまたはクリックします。



EMOBILE HWユーティリティには、あらかじめ2つのプロファイル（接続先）が登録されています。

em.std	本接続先はユーティリティの初期設定となっています。通常はそのまま変更せずにご利用ください。
em.gbl	グローバルIPアドレスのご利用が可能な接続先です。

※ これらのプロファイルは削除・編集できません。

### 接続先を変更する

1. 「プロファイル名」のプルダウンリストから、プロファイルを選択します。
2. 「通常設定にする」をタップまたはクリックします。
  - ・ 設定が保存され、変更したプロファイルでインターネットに再接続されます。

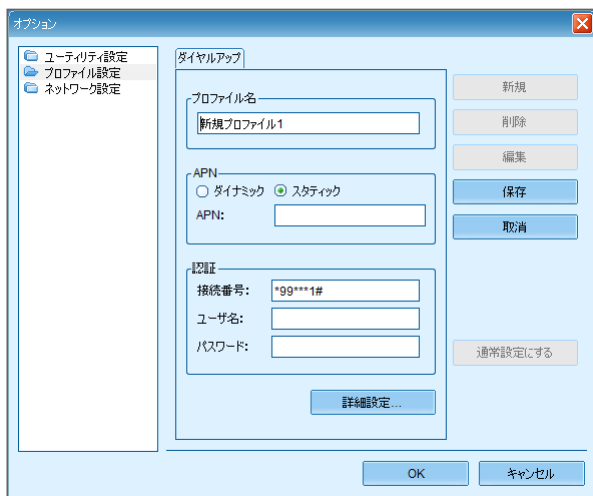
## 4 ユーティリティ操作ガイド

### プロフィールを新規作成する

接続先を新しく作成します。ご利用のサービスプロバイダより正確な値を入手してください。

- ・ 接続番号は「\*99\*\*\*1#」を使用し、変更しないでください。

1. 「新規」をタップまたはクリックします。



2. プロファイル名、APN、認証を設定します。

説明

- ・ Windowsでは、必要に応じてプロファイルの詳細を設定できます。「詳細設定」をタップし、IP設定、認証プロトコル設定、DNS設定、WINS設定の各項目を設定して「OK」をタップまたはクリックします。
- ・ Macでは、プロフィール設定画面で認証プロトコル設定を設定できます。

3. 「保存」をタップまたはクリックします。
  - ・ 作成したプロフィールに接続しなおすには、「通常設定にする」をタップまたはクリックします。インターネットに再接続されます。

### プロフィールを編集する

1. 「プロフィール名」のプルダウンリストから、プロフィールを選択します。
2. 「編集」をタップまたはクリックし、設定情報を変更します。
3. 「保存」をタップまたはクリックします。

### プロフィールを削除する

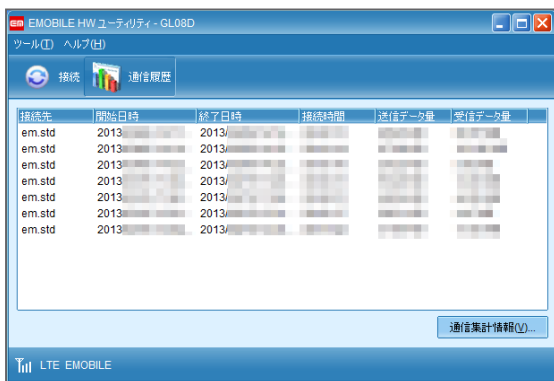
1. 「プロフィール名」のプルダウンリストから、プロフィールを選択します。
2. 「削除」をタップまたはクリックし、「OK」をタップまたはクリックします。

## 接続の履歴を確認する

**注意** 接続中にパソコンの設定時刻を変更すると、接続時間が正しく表示されない場合があります。

### ● 通信履歴

メイン画面で通信履歴タブをタップまたはクリックすると、通信履歴が表示されます。

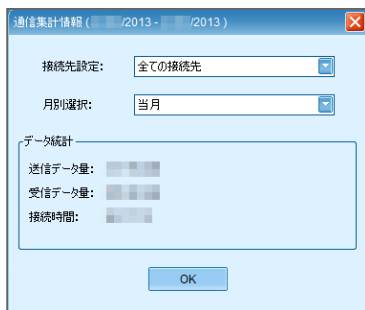


45

**説明** 3ヶ月経過した通信履歴は、自動的に削除されます。

### ● 通信集計情報を見る

1. 「通信履歴」の画面で、「通信集計情報」をタップまたはクリックします。



2. 「接続先設定」のプルダウンリストから、確認したい接続先を選択します。
3. 「月別選択」のプルダウンリストから、「先々月」、「先月」、「当月」の中から確認したい月を選択します。
  - ・ 選択した条件でのデータ統計の情報が表示されます。

**注意** 本履歴は目安であり、実際の送受信データとは異なる可能性があります。

# 4 ユーティリティ操作ガイド

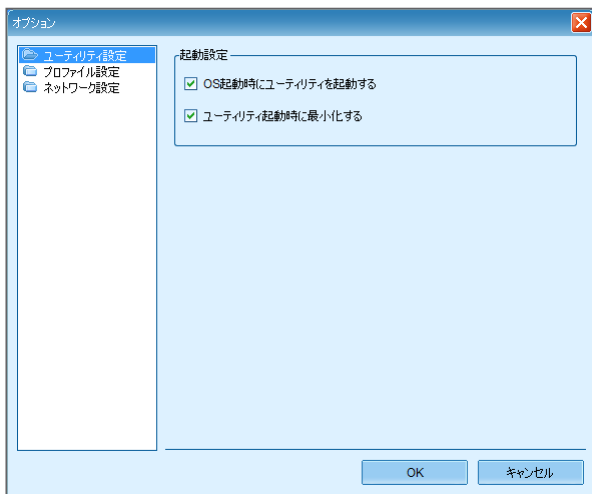
## ユーティリティ設定

メイン画面 (Macの場合はメニューバー) より、「ツール」→「オプション」→ナビゲーションツリー中の「ユーティリティ設定」をタップまたはクリックします。

### ● 起動設定

ユーティリティ起動時の動作について、次の2つのモードが選択できます。

- ・ 「OS起動時にユーティリティを起動する」を選択すると、OSが起動すると同時にユーティリティが起動します。
- ・ 「ユーティリティ起動時に最小化する」を選択すると、ユーティリティ起動時にWindowsの場合はタスクトレイ、Macの場合はメニューバーに自動的に最小化表示されます。





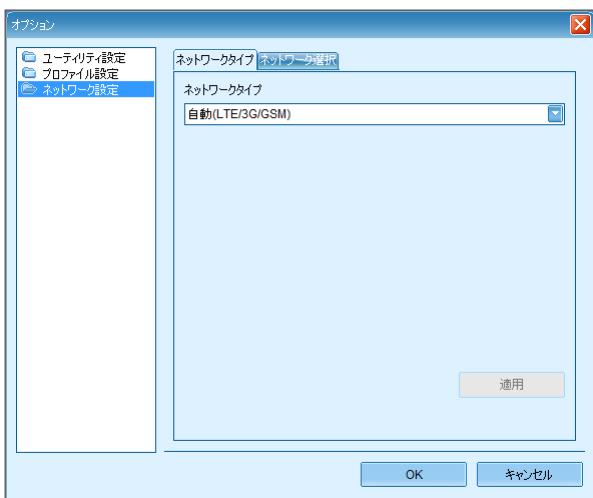
## ネットワーク設定

メイン画面 (Macの場合はメニューバー)より、「ツール」→「オプション」→ナビゲーションツリー中の「ネットワーク設定」をタップまたはクリックします。

**注意** ネットワーク設定は、本機をパソコンに接続していないと設定できません。また、ネットワーク設定の設定を変更すると、インターネット接続が一度切断されて再接続されます。

### ネットワークタイプを選択する

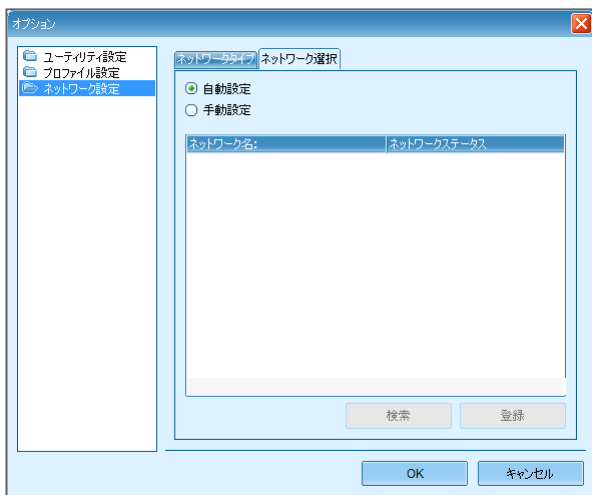
1. 「ネットワークタイプ」タブをタップまたはクリックします。
2. 「ネットワークタイプ」のプルダウンリストから接続するネットワークの種類を選択します。
  - ・ 自動 (LTE/3G/GSM)、自動 (LTE/3G)、LTE固定、3G固定、GSM固定から選択できます。
3. 「適用」をタップまたはクリックします。
  - ・ インターネット接続が切断され、変更したネットワークタイプでインターネットに再接続されます。



## 4 ユーティリティ操作ガイド

### ネットワークを選択する

1. 「ネットワーク選択」タブをタップまたはクリックします。
2. 「自動設定」または「手動設定」を選択します。
  - ・「自動設定」を選択すると、本機が自動的にネットワークの検索と登録を行います。通常ご利用になる場合は、「自動設定」を選択してください。
  - ・「手動設定」を選択し「検索」をタップまたはクリックすると、インターネット接続を切断し、ネットワークを再検索して検出したネットワークをリスト表示します。利用可能なネットワークを選択して「登録」をタップまたはクリックします。



## 関連設定および情報確認

### 言語の選択

EMOBILE HW ユーティリティは日本語と英語の表示ができます。

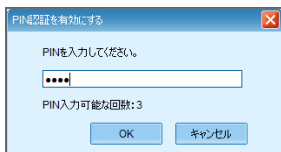
メイン画面 (Macの場合はメニューバー) より、「ツール」→「言語選択」をタップまたはクリックすることで、言語を指定します。

### PIN関連操作

PIN (Personal Identification Number) は、不正ユーザがEM chip<micro>を利用することを防ぐために使われるコードです。PIN認証有効、PIN認証無効、PIN変更などを設定できます。お買い上げ時のEM chip<micro>は、「PIN認証なし」、PINは「9999」に設定されています。

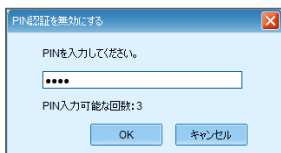
#### ● PIN認証を有効にする

1. メイン画面 (Macの場合はメニューバー) より、「ツール」→「PIN関連操作」→「PIN認証有効」をタップまたはクリックします。
2. 正しいPINを入力し、「OK」をタップまたはクリックします。
3. 「OK」をタップまたはクリックします。



#### ● PIN認証を無効にする

1. メイン画面 (Macの場合はメニューバー) より、「ツール」→「PIN関連操作」→「PIN認証無効」をタップまたはクリックします。
2. 正しいPINを入力し、「OK」をタップまたはクリックします。
3. 「OK」をタップまたはクリックします。



#### ● PINを変更する

1. メイン画面 (Macの場合はメニューバー) より、「ツール」→「PIN関連操作」→「PIN変更」をタップまたはクリックします。
2. 「現在のPIN」に現在のPINを、「新しいPIN」「新しいPIN再入力」に新しいPINを入力し、「OK」をタップまたはクリックします。
3. 「OK」をタップまたはクリックします。



#### 注意

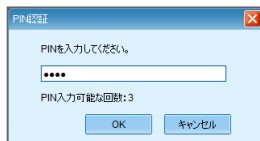
- ・ PINは4～8桁の数字のみ許容されます。
- ・ PIN認証が有効に設定されていないと、PINは変更できません。

## 4 ユーティリティ操作ガイド

### ● PINを入力する

PIN認証が有効で認証されていない場合、本機をパソコンに接続してデバイスが検出されると、PIN認証画面が表示されます。PINが認証されるまで、ユーティリティを起動してもインターネット接続はできません。

1. 本機をパソコンのUSBポートに接続します。
2. 正しいPINを入力し、「OK」をタップまたはクリックします。
  - ・ インターネットに接続されます。



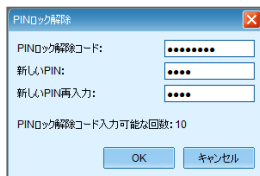
**説明** PIN入力が必要な場合、認証されるまでLEDステータスランプ(橙)が点滅します。

**注意** PINを3回連続で間違えるとPINロック状態になり、PINロック解除コード(PUKコード)が必要になります。PINロック解除コード(PUKコード)についてはお問い合わせ先にご連絡ください。

### ● PINロックを解除する

EM chip<micro>がロックされた場合、PINロック解除の画面が表示されます。

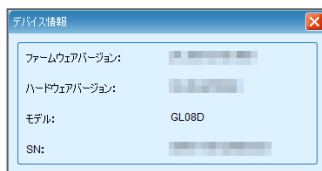
1. 「PINロック解除コード」に正しいPINロック解除コード(PUKコード)を入力します。
2. 「新しいPIN」「新しいPIN再入力」に新しいPINを入力し、「OK」をタップまたはクリックします。
  - ・ インターネットに接続されます。
  - ・ ユーザーアカウント制御画面が表示された場合は「はい」をタップまたはクリックします。



**注意** PINロック解除コード(PUKコード)を10回連続で間違えると、完全ロック状態となります。完全ロック状態となった場合は、新しいEM chip<micro>が必要となります。手続きにつきましてはお問い合わせ先にご連絡ください。手続きの際には、所定の手数料が発生する場合があります。

## デバイス情報を確認する

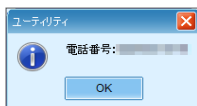
メイン画面 (Macの場合はメニューバー)より、「ツール」→「デバイス情報」をタップまたはクリックすると、本機のデバイス情報を確認することができます。



説明 デバイス情報は現在使用中の端末に関する情報です (実際の表示は異なる場合があります)。

## 電話番号を確認する

メイン画面 (Macの場合はメニューバー)より、「ツール」→「電話番号」をタップまたはクリックすると、EM chip<micro>に登録されている電話番号を確認することができます。



## ソフトウェア情報を確認する

メイン画面 (Macの場合はメニューバー)より、「ヘルプ」→「EMOBILE HWユーティリティについて」をタップまたはクリックすると、ソフトウェアのバージョンなどを確認することができます。

## 取扱説明書を参照する

メイン画面 (Macの場合はメニューバー)より、「ヘルプ」→「ヘルプ」をタップまたはクリックすると、本書のPDFファイルを参照できます。

※参照にはアドビシステムズ社が配布しているAdobe Readerが必要です。