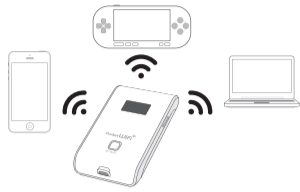


本製品の使いかた

本製品は、3G/LTE回線、自宅や会社などの無線LANルーターを経由して、パソコンやゲーム機などの無線LAN端末またはUSBケーブルで接続したパソコンをインターネットに接続できます。
※接続環境などにより、通信速度が最大値に達しない場合があります。

無線LANで接続する

本製品にパソコンやタブレット、ゲーム機などの無線LAN端末を接続することで、最大10台の機器からインターネットに接続することができます。



USBモデムモードで接続する

本製品とパソコンをUSBケーブルで接続し、データ通信を行います。

USBケーブルで接続する場合には設定変更とGL02Pコネクショスマネージャのインストールが必要です。詳しくは「GL02Pかんたんセットアップマニュアル(USB接続編)」を参照してください。



※本製品はIEEE802.11b/g/nの無線LAN規格に対応しておりますが、下り(受信)最大通信速度は30Mbps程度となります。
USB接続の場合、下り(受信)最大通信速度75Mbpsに対応します。
USB接続はWindowsのみ対応です。

梱包品を確認してください

お買い上げいただいた商品には次のものが入っています。お使いになる前に確認してください。万一、不足していた場合には、お問い合わせ先(裏面参照)にご連絡ください。

GL02P 本体	電池パック本体	ACアダプタ	microUSBケーブル (20cm/100cm 各1本)
保証書 (本体、ACアダプタ各1部)	かんたんセットアップマニュアル (基本編<本書> ポータブルデバイス編各1部)	ご利用いただくにあたって	無線LAN初期設定ツール

お願い
保証書を含め付属品は大切に保管してください。

EM chip(USIMカード)と電池パックを取り付ける

EM chip(USIMカード)について：

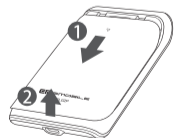
本製品を利用されるお客さまに貸与されているICカードのことをEM chip(エムチップ)といい、お客さまの電話番号などの情報が記録されています。本製品をお使いになる前に、EM chipを本体に取り付けてください。EM chipを取り付けていない本製品は、無線LAN端末を接続してもデータ通信を行うことができません。EM chipの台紙に記載されている取扱説明も参照してください。



注意

- ・使用中にEM chipを取り外すと本製品が正常に動作しなくなりますので、本製品に電源が入っている状態では取り外さないでください。
- ・電池パックを取り外すときは、必ず本製品の電源を切ってください。電源が入った状態で電池パックを取り外すと、本製品が正常な動作をしなくなるなど、異常や故障の原因となります。

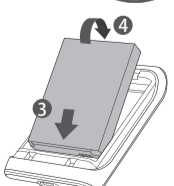
1 電池カバーの▽の両向きを押えながら、①の方向へスライドさせ、②の方向に電池カバーを取り外してください。
本製品にACアダプタやUSBケーブルなどが接続されているときは、先に取り外してください。



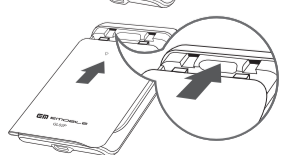
2 EM chipのIC部分を下にして、矢印の方向にEM chipを奥まで差し込みます。
・EM chipが完全に取り付けられていることを確認してください。
・EM chipの取り付け/取り外しのときは、IC部分に触れたり、傷ついたりしないようご注意ください。



3 電池パックのS/N欄を下にして、③の方向へ押し付けながら、④の方向へ押し込んで取り付けます。



4 本体のストラップホールのある方を上にして、電池カバーのつめを本体側の穴にあわせて、矢印の方向にスライドさせて取り付けます。

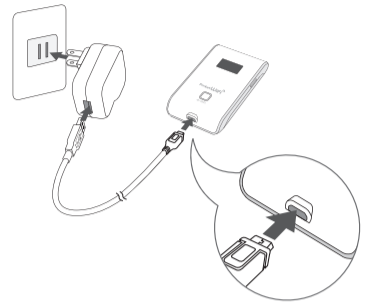


電池パックを充電する

本製品をお使いになる前に、電池パックを取り付けてください。お買い上げ時、電池パックは十分に充電されていません。はじめてお使いになるときは、必ず充電してからお使いください。
※充電の際は、必ず同梱のACアダプタとUSBケーブルをご利用ください。

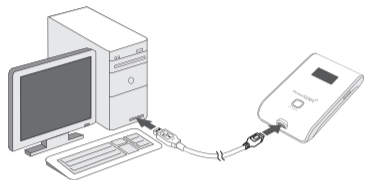
■ ACアダプタで充電する

- 1 本製品のUSBコネクタにUSBケーブルのmicroUSBコネクタを接続します。
- 2 USBケーブルのもう一方のコネクタをACアダプタに接続し、ACアダプタのプラグを家庭用ACコンセントに差し込みます。



■ パソコンに接続して充電する

- 1 本製品のUSBコネクタにUSBケーブルのmicroUSBコネクタを接続します。
- 2 USBケーブルのもう一方のコネクタをパソコンのUSBポートに接続します。



充電時間/使用時間の目安(メーカー調べ)

充電時間※	約4時間(ACアダプタ)/約8時間(USB接続)
-------	--------------------------

※充電完了までの時間は、周囲の温度や電池パックの使用期間などによって異なります。

電源を入れる/切る

- 1 電源ボタン(⏻/WiFi)を約5秒間押し続けて電源を入れます。
- 2 本体ディスプレイにWiFiのマークが表示されていることを確認してください。
※各機器との接続方法など詳しくは取扱説明書の「無線LANで接続する」の各ページを参照してください。



■ 電源を切る

電源ボタン(⏻/WiFi)を約5秒間押し続けます。

■ WiFiマークが消えている場合について

無線LANの接続数が0になって10分経過すると自動的に無線LANがオフになります。(工場出荷状態)無線LANを再接続するときは電源ボタン(⏻/WiFi)を約1秒押しWiFiマークを点灯させます。

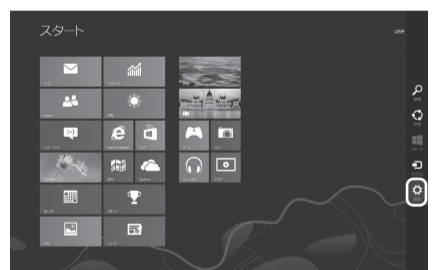
無線LANで接続する

画面表示や手順はWindows 8で、本製品の無線LANセキュリティ設定の暗号化方式が「WPA」の場合を例にして説明しています。

※Windows 7、Windows Vista、Windows XP、Macの接続方法については、取扱説明書を参照してください。

1 パソコンの無線LAN機能をオンにします。

2 画面の右側からスワイプ(マウスで操作する場合は、画面右上隅/右下隅に移動)→「設定」を選択し、WiFiアイコンを選択します。



- ・Windows 7、Vistaの場合は「スタート」メニューから「コントロールパネル」→「ネットワークとインターネット」→「ネットワークと共有センター」→「ネットワークに接続」の順に選択
- ・Windows XPの場合は「スタート」メニューから「コントロールパネル」→「ネットワークとインターネット接続」→「ネットワーク接続」→「ワイヤレスネットワーク接続」の順に選択

3 右の画面で本製品の「SSID」(GL02P-XXXXXXXXXX)が表示されている項目をクリックして選択し、「自動的に接続する」にチェックが入っていることを確認し、「接続」をクリックします。

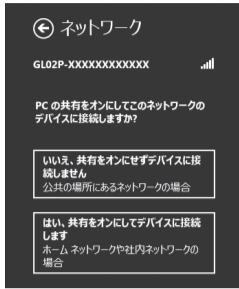


- ・「SSID」については、同梱の無線LAN初期設定シールの「SSID」欄を参照してください。
- ・本製品の「SSID」の設定を変更している場合には、設定している名称の項目を選択します。
- ・Windows XPの場合は本製品の「SSID」(GL02P-XXXXXXXXXX)が表示されている項目をクリックして選択し、「接続」をクリックします。

無線LANで接続する

4 右の画面で「セキュリティキー」にWPAキーを正しく入力し、「次へ」をクリックします。

- WPAキーについては、同梱の無線LAN初期設定シールの「WPA Key」欄を参照してください。
- Windows 7の場合は「OK」をクリックします。
- Windows Vistaの場合は「接続」をクリックします。「GL02P-XXXXXXXXXX」に正しく接続しました」と表示されたことを確認し、「閉じる」をクリックします。
- Windows XPの場合はWPAキーを「ネットワークキー」と「ネットワークキーの確認入力」に正しく入力し、「接続」をクリックします。



5 ユーザーの環境に合わせてクリックします。

6 パソコン画面のアイコン(Web ブラウザ)などをクリックするとインターネットをご利用になります。

注意

- 一部のゲーム機などではWPA/WPA2方式で接続できない場合がありますのでご注意ください。詳しくは取扱説明書「無線LANセキュリティ設定」を参照してください。

取扱説明書を参照する

取扱説明書のPDFファイルは、本製品内に保存されています。Windows パソコン、Mac、iPadで取扱説明書を参照する場合は本製品と無線LANで接続し、下記手順をおこなってください。

1 Web ブラウザを起動し、アドレス入力欄に「http://192.168.1.1」と入力してGL02P設定ツールを起動します。

2 右の画面が表示されますので、「PDFファイルをダウンロード」をクリックします。

- ※ PDF ファイルの参照には、アドビシステムズ社が配布しているAdobeReaderが必要です。
- ※ 取扱説明書のPDFファイルは、ログインなしで参照できます。
- ※ 取扱説明書のPDFファイルは、イー・モバイルのホームページからもご覧いただけます。



本製品の設定をお買い上げ時の状態に戻すには(リセット)

本製品をリセットすると、すべての設定内容がお買い上げ時の状態に戻ります。※ EM chipの登録内容は削除されません。

■ 本体のボタン操作でリセットする場合

- 本製品の電源が入った状態で、裏面のRESETボタンを約2秒押しします。
- EMのロゴ表示に続き、WELCOMEが表示され、製品が再起動されることを確認してください。



■ GL02P設定ツールからリセットする場合

1. GL02P設定ツールを起動します。
- 設定ツールへのログイン方法については、取扱説明書の「GL02P 設定ツールについて」を参照してください。
2. 「設定」→「システム設定」→「工場出荷設定」の順にクリックします。
3. 「リストア」ボタンをクリックします。

故障と思われる前に

無線LAN端末を接続できない。

1. 本製品と無線LAN端末の無線LAN機能がオンになっていることを確認してください。
2. WPAまたはWPA2の暗号化方式を設定している場合は、正しいWPA事前共有キーを入力しているか、確認してください。WPA事前共有キーを忘れた場合は、本製品をリセットするか、取扱説明書「無線LANセキュリティ設定」を参照してWPA事前共有キーを設定しなおし、もう一度接続の操作を行ってください。
3. WEPの暗号化方式を設定している場合は、正しいWEPキーを入力しているか、確認してください。WEPキーを忘れた場合は、取扱説明書「無線LANセキュリティ設定」を参照してWEPキーを設定しなおし、もう一度接続の操作を行ってください。
4. WPS機能で接続できない場合は、無線LAN端末の取扱説明書などを参照してください。それでも接続できない場合は、無線LAN機能を手動で設定する必要があります。詳しくは取扱説明書の「無線LANで接続する」の各ページを参照してください。
5. WPS用のPINコードが指定された無線LAN端末を接続する場合は、正しいPINコードを設定しているか、確認してください。詳しくは、取扱説明書の「WPS 設定」を参照してください。

インターネットへの接続に失敗した。

1. サービスエリア内であることをご確認ください。
2. 電波状態が良くないところであれば、電波状態が良いところへ移動して、もう一度接続してください。
3. 時間帯によって接続先が混雑している可能性もありますので、しばらくしてからもう一度接続してください。
4. GL02Pの設定ツールを起動し、WANの設定、およびネットワーク関連の設定が正しく設定されていることを確認してください。詳細は、取扱説明書の「WAN設定」をご参照ください。

通信がすぐに切れる。

1. 電波状態が良くない場合があります。電波状態の良いところで確認してください。
2. 本製品の電池残量を確認してください。電池残量が少なくなっている場合は、ACアダプタを接続するか、USBケーブルでパソコンに接続して充電してください。
3. 本製品と無線LAN端末を無線LANで接続している場合には、本製品の電源をいったん切ってからもう一度電源を入れてください。
4. 上記の操作を行ってもなお接続できない場合、本製品を取り外してパソコンを再起動し、もう一度接続してください。

通信速度が遅く感じる。

1. 電波状態が良くない場合があります。電波状態の良いところで確認してください。
2. 回線の状態が良くないことがあります。時間を置いて再度試してください。

USBケーブルで接続したパソコンが本製品を認識しない。

1. GL02P設定ツールの「PC接続設定」が「USBモデムモード」に設定されているか確認してください。「PC接続設定」が「Wi-Fiモード」に設定されている場合、本製品とパソコンをmicroUSBケーブルで接続しても充電されるだけです。詳細は、取扱説明書の「PC接続設定」をご参照ください。
2. 本製品がUSBケーブルで正しくパソコンに接続されているかどうかを確認してください。
3. 本製品をパソコンから一度取り外し、パソコンを再起動してから、再度接続してください。

PIN コードを忘れた。

PIN ロック解除コードを知らない。

EM chip が完全ロック状態である。

お問い合わせ先(下記参照)にご連絡ください。

EM chip が認識されない。

1. EM chipが正しく取り付けられているかどうかをご確認ください。詳細は「EM chip(USIM カード)と電池パックを取り付ける」を参照してください。
2. EM chipが変形していないことを確認してください。
3. EM chipの金属端子部分にキズや腐食がないことを確認してください。
4. EM chip(特に金属端子部分)が汚れると認識できない場合もありますので、柔らかい布で軽く拭き取ってください。
5. 1から4までをすべて確認・お試しいただいても改善しない場合は、お問い合わせ先(下記参照)にご連絡ください。

管理者権限 (Administrator) でログインしているのか判らない。

■ Windows 8の場合

1. 「スタート」メニューからStartからタイルのない所で右クリックして、画面左下にある「すべてのアプリ」→「コントロールパネル」画面を表示します。
2. 「ユーザーアカウントとファミリーセキュリティ」をクリックして、次の画面で「ユーザーアカウント」をクリックします。
3. 画面の右側に現在ログインしているユーザー名と、アカウントの種類が表示されています。アカウントの種類が「Administrator」であれば管理者権限でログインしているため、本製品をセットアップすることができます。

■ Windows 7およびWindows Vistaの場合

1. 「スタート」→「コントロールパネル」をクリックして、「コントロールパネル」画面を表示します。
2. 「ユーザーアカウントと家族のための安全設定」をクリックして、次の画面で「ユーザーアカウント」をクリックします。
3. 画面の右側に現在ログインしているユーザー名と、アカウントの種類が表示されています。アカウントの種類が「Administrator」であれば管理者権限でログインしているため、本製品をセットアップすることができます。

■ Windows XPの場合(手順はクラシック表示を例としています。)

1. 「スタート」をクリックして、「スタート」メニューを表示します。
2. 「スタート」メニューの一番上に表示されているのが現在ログインしているユーザー名です。「スタート」メニューの表示が、クラシック「スタート」メニューになっている場合は表示されません。「スタート」メニューを右クリックし、プロパティを表示して「スタート」メニューをチェックしてください。
3. 「スタート」→「コントロールパネル」をクリックして、「コントロールパネル」画面を表示します。
4. 「ユーザーアカウント」をクリックします。
5. 表示された画面の「ユーザー名」から、2で調べたユーザー名〇〇〇を確認します。ユーザー名の下に「コンピュータの管理者」と表示されていれば、管理者権限でログインしているため、本製品をセットアップすることができます。

■ Macの場合

1. アップルメニューから「システム環境設定…」を選択します。
2. 「システム環境設定…」の画面で、「システム」の「ユーザとグループ」をクリックします。
3. 画面の左側に現在ログインしている「現在のユーザ」のユーザ名と、アカウントの種類が表示されています。アカウントの種類が「管理者」であれば管理者権限でログインしていますので、本製品をセットアップすることができます。

お問い合わせ先

ご不明な点がございましたら下記窓口までお問い合わせください。

イー・モバイル カスタマーセンター

- イー・モバイルの携帯電話から 157 (無料)
- 一般電話から 0120-736-157 (無料)
- ※ 他社の携帯電話、PHSからもご利用いただけます。
- 海外から +81-3-6831-3333 (有料)
- 受付時間 9:00~21:00 (日本時間・年中無休)
- ※ 間違い電話が多くなっております。番号をよくお確かめの上、おかけください。
- ※ 一部の光電話、IP電話等からはご利用いただけません。
- ホームページ <http://emobile.jp/>