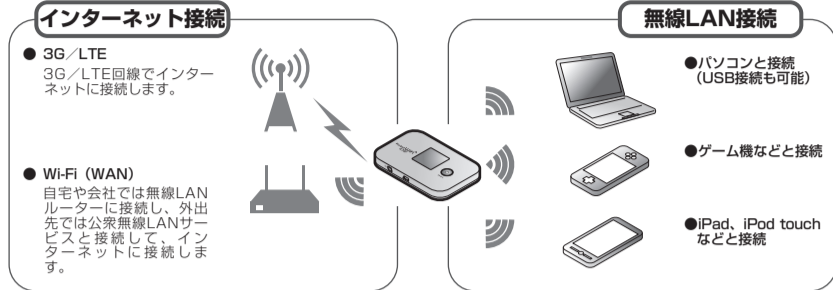


本製品の使いかた

本製品は、3G/LTE回線、自宅や会社などの無線 LAN ルーター、公衆無線 LAN サービスを経由して、パソコンやゲーム機などの無線 LAN 端末または USB ケーブルで接続したパソコンをインターネットに接続できます。



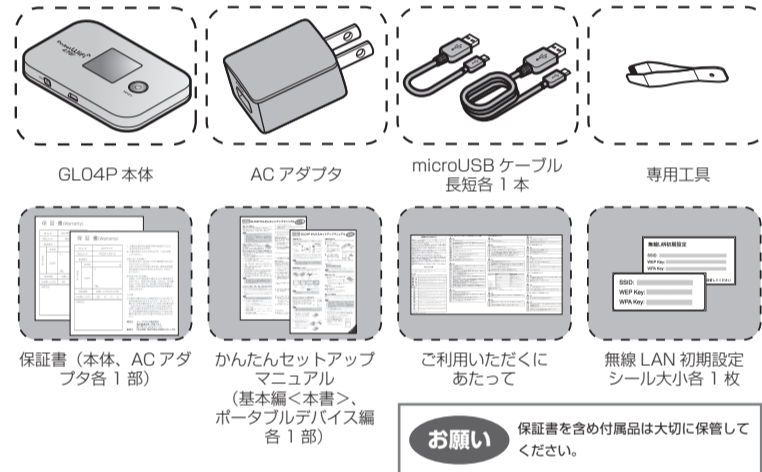
- 本製品は IEEE802.11b/g/n の無線 LAN 規格に対応しており、最大 300Mbps* (IEEE802.11n 接続時) / 最大 54Mbps (IEEE802.11g 接続時) / 最大 11Mbps (IEEE802.11b 接続時) のデータ通信ができます。
- ※ お買い上げ時の最大通信速度は 144Mbps です (無線 LAN 設定の周波数帯域幅「20」が初期値のため)。最大 300Mbps での通信を行う場合は、周波数帯域幅を「40」に設定する必要があります。詳しくは、取扱説明書の「無線 LAN 設定」を参照してください。

説明

無線 LAN 端末は最大 10 台接続できます。また、無線 LAN 接続と USB 接続を同時に利用することもでき、その場合の最大接続台数は無線 LAN 接続 10 台、USB 接続 1 台の合計 11 台となります。ただし、「WAN 設定」の「ネットワーク選択設定」を「Wi-Fi (WAN) 優先」に設定すると、無線 LAN 端末の最大接続台数は 9 台 (Wi-Fi (WAN) 接続除く) となり、USB 接続を含め合計 10 台となります。Wi-Fi (WAN) についての詳細は、取扱説明書を参照してください。

梱包品を確認してください

お買い上げいただいた商品には次のものが入っています。お使いになる前に確認してください。万一、不足していた場合には、お問い合わせ先 (裏面参照) にご連絡ください。

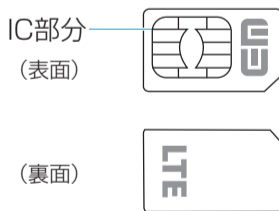


注意

- 本製品は電池が内蔵されています。お客さまによる内蔵電池の取り外し/取り付けはできません。

EM chip (USIM カード) を取り付ける

本製品をご利用になるお客さまに貸与されている IC カードのことを EM chip (エムチップ) といい、お客さまの電話番号などの情報が記録されています。本製品を使用するには EM chip を本体に取り付ける必要があります。EM chip を取り付けしていない本製品を無線 LAN 端末やパソコンと接続しても、データ通信は一切できません。EM chip 台紙に記載されている取扱説明も参照してください。



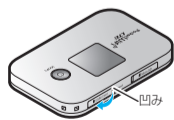
注意

- 使用中に EM chip を取り外すと本製品が正常に動作しなくなりますので、本製品の電源が入っている状態では絶対に取り外さないでください。
- EM chip の取り付け/取り外しのときは、必要に応じて同梱の専用工具をご使用ください。

1 本製品の電源が入っていないことを確認し、EM chip スロットカバーを開きます。

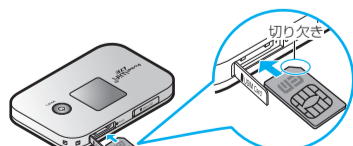
EM chip スロットカバーの横にある凹みに爪を入れてカバーを持ち上げた後、矢印の方向に引き出します。

- 爪を傷付けないようにご注意ください。



2 EM chip の IC 部分を上にして、カチッと音がするまでゆっくり差し込みます。

- EM chip が完全に取り付けられていることを確認してください。
- EM chip の取り付け/取り外しのときは、IC 部分に触れたり、傷つけないようにご注意ください。



3 EM chip スロットカバーを閉じます。

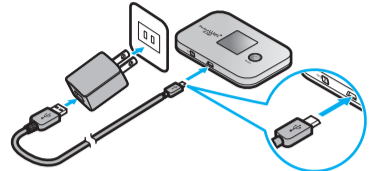


内蔵電池を充電する

お買い上げ時、内蔵電池は十分に充電されていません。はじめてお使いになるときは、必ず充電してからお使いください。

■ AC アダプタで充電する

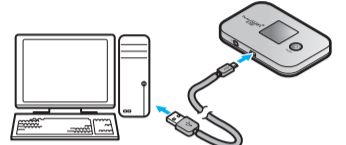
- 1 本製品の USB コネクタに USB ケーブルの microUSB コネクタを接続します。
- 2 USB ケーブルのもう一方のコネクタを AC アダプタに接続して、AC アダプタのプラグを家庭用 AC コンセントに差し込みます。



- USB ケーブルを取り付けるときは、正しい方向に無理なく取り付けてください。逆方向に取り付けようとすると、破損や故障の原因となります。

■ パソコンに接続して充電する

- 1 本製品の USB コネクタに USB ケーブルの microUSB コネクタを接続します。
- 2 USB ケーブルのもう一方のコネクタをパソコンの USB ポートに接続します。
 - 本製品を初めてパソコンに接続したときは、GLO4P ドライバのインストーラーが自動的に起動します。



充電時間の目安 (メーカー調べ)

| 充電時間* |
|--------------------------------|
| 約3時間 (ACアダプタ) / 約7.5時間 (USB接続) |

※: 充電完了までの時間は、周囲の温度や内蔵電池の使用期間などによって異なります。

注意

- 充電の際は、必ず梱包品の AC アダプタと microUSB ケーブルをご利用ください。

電源を入れる/切る

1 電源/WiFi ボタン (⏻ / WiFi) を約 5 秒押しして電源を入れます。

電源を入れると、自動的にインターネットに接続されます。また、無線 LAN 機能がオンになり、本体ディスプレイに WiFi が表示されます。



- 無線 LAN 接続数が 0 になって 10 分経過すると、自動的に無線 LAN がオフになります (工場出荷状態)。無線 LAN を再接続するときは、電源/WiFi ボタン (⏻ / WiFi) を約 1 秒押しすると無線 LAN がオンになり、WiFi が表示されます。

■ 電源を切る

1 電源/WiFi ボタン (⏻ / WiFi) を約 5 秒押しします。

■ 強制的に電源を切る

1 電源/WiFi ボタン (⏻ / WiFi) を約 10 秒押しします。

本製品が動作しなくなった場合などに利用します。

無線 LAN で接続する

画面表示は Windows 7 で、無線 LAN 設定の暗号化方式が「WPA」の場合を例にして説明しています。

- Mac の接続方法については、取扱説明書の「無線 LAN で接続する」の「Mac を接続する」を参照してください。

説明

- ネットワーク名 (SSID) と暗号化キー (WEP キー、WPA キー) については、同梱の無線 LAN 初期設定シールを参照してください。SSID や暗号化キーを変更した場合は、設定しているネットワーク名 (SSID)、暗号化キーを利用してください。
- 本製品の WPS ボタン (⏻) を 2 回押しすると、現在のネットワーク名 (SSID) と暗号化キー (WPA キーまたは WEP キー) が順に表示されます。マルチ SSID 機能が有効の場合は、続けて SSID2 のネットワーク名 (SSID) / 暗号化キーが順に表示されます。暗号化キーの表示を無効に設定することもできます。詳しくは、取扱説明書の「無線 LAN 設定」を参照してください。

1 パソコンの無線 LAN 機能をオンにします。

- パソコンの無線 LAN 機能をオンにする方法は機種ごとに異なりますので、各パソコンメーカーに確認してください。

2 「スタート」メニューから「コントロールパネル」をクリックし、「ネットワークとインターネット」→「ネットワークと共有センター」の順に選択します。

- Windows XP の場合は、「スタート」メニューから「コントロールパネル」→「ネットワークとインターネット接続」→「ネットワーク接続」の順に選択します。
- コントロールパネルの表示方式によっては、直接選択できる場合もあります。

3 「ネットワークに接続」をクリックします。

- Windows XP の場合は、「ワイヤレス ネットワーク接続」をダブルクリックします。

4 ネットワークの一覧画面で本製品の「SSID」(GLO4P-XXXXXXXXXXXX) が表示されている項目をクリックして選択し、「接続」をクリックします。

- 「自動的に接続する」が表示されている場合は、チェックが入っていることを確認します。



裏面に続きます。

5 「セキュリティキー」にWPAキーを正しく入力し、「OK」をクリックします。

- Windows Vistaの場合は「接続」をクリックします。「GLO4P-XXXXXXXXXXXXに正しく接続しました」と表示されたことを確認し、「閉じる」をクリックします。
- Windows XPの場合は、「ネットワークキー」と「ネットワークキーの確認入力」にWPAキーを正しく入力し、「接続」をクリックします。
- 上記の手順2～3、またはタスクトレイの無線LANアイコンをクリックして接続状態の画面を開き、本製品のSSIDが接続されていることを確認します。

6 パソコン画面の無線LANアイコン（Webブラウザ）などをクリックするとインターネットをご利用になれます。

注意

通信の安全性を高めるために、暗号化方式はWEPよりもWPA/WPA2に設定することをお勧めします。ただし、一部のゲーム機などではこの方式で接続できない場合がありますのでご注意ください。詳しくは取扱説明書の「無線LAN設定」を参照してください。

GLO4Pドライバをインストールする

本製品とパソコンをUSBケーブルで接続してデータ通信を行う場合、GLO4Pドライバのインストールが必要です。本製品をパソコンに初めて接続したときは以下の操作を行います。

注意

- インストール中に本製品を取り外さないでください。インストールが正常に行われず、システムがダウンするなどの異常を起こすおそれがあります。
- ドライバのインストール完了時には、必ずパソコンを再起動してください。
- 管理者権限 (Administrator) でログインしてください。管理者権限の確認方法は取扱説明書の「故障と思われる前に」を参照してください。

Windowsパソコンにインストールする

手順はWindows 7を例にします。

1 パソコンの電源を入れてOSを起動し、本製品を接続します。

インストーラーが自動起動するまで、約45秒ほどかかります。

2 「AutoRun.exeの実行」をクリックします。

- 「ユーザーアカウント制御」の画面が表示されたら「はい」をクリックします。



3 インストーラーの言語選択画面で「Japanese (日本語)」を選択して「OK」をクリックします。

- 以降は画面の指示に従ってインストール操作を続けます。
- 使用許諾契約の同意確認画面では、使用許諾契約書の内容をよく確認してください。

4 インストールが完了するとパソコンの再起動を求められるので「完了」をクリックします。

Macにインストールする

手順はMac OS X 10.7を例にします。

1 Macの電源を入れてOSを起動し、本製品を接続します。

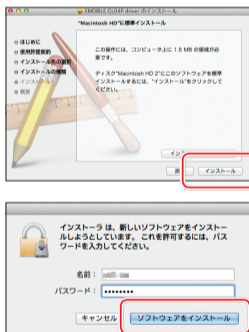
2 デスクトップにショートカットアイコンが表示され、「EMOBILE GLO4P」フォルダが自動的に開いたら「EMOBILE GLO4P driver」をダブルクリックします。

インストール画面が表示されます。

3 「続ける」をクリックします。

- 以降は画面の指示に従って操作を続けます。
- 使用許諾契約の同意確認画面では、使用許諾契約書の内容をよく確認してください。

4 「インストール」をクリックします。



5 Macの名前（ユーザ名）とパスワードを入力して、「ソフトウェアをインストール」をクリックします。

6 インストールが完了するとパソコンの再起動を求められるので「再起動」をクリックします。

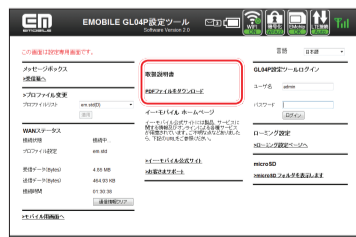
取扱説明書を参照する

取扱説明書のPDFファイルは、本製品内に保存されています。Windowsパソコン、Mac、iPadで取扱説明書を参照する場合は、本製品と無線LANまたはUSBケーブルで接続し、下記手順を行ってください。

1 Webブラウザを起動し、アドレス入力欄に「http://pocketwifi.home」と入力してGLO4P設定ツールを起動します。

2 右の画面が表示されますので、「PDFファイルをダウンロード」をクリックします。

- ※ 取扱説明書のPDFファイルは、ログインなしで参照できます。
- ※ PDFファイルの参照には、アドビシステムズ社が配布しているAdobe Readerが必要です。
- ※ 取扱説明書のPDFファイルは、イー・モバイルのホームページからもご覧いただけます。



本製品をお買い上げ時の状態に戻すには（リセット）

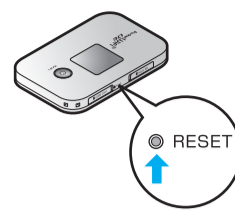
※ EM chipの登録内容とmicroSDカードに保存した内容は、削除されません。

■ RESET ボタンを利用する場合

本製品の設定をお買い上げ時の状態に戻します。受信したメッセージは削除されません。

1. 本製品の電源が入った状態で、RESET ボタンを約2秒押しします。

- 再起動されると、お買い上げ時の状態に戻ります。
- RESET ボタンは、爪楊枝のような先端が尖ったもので押ししてください。強く押しすぎると、破損の原因になります。また、ペンや鉛筆などを使うと、インクなどが張り付き汚損する場合があります。



■ GLO4P 設定ツールを利用する場合

本製品の設定をお買い上げ時の状態に戻し、受信したメッセージも全て削除します。

1. GLO4P 設定ツールを起動します。

- 設定ツールへのログイン方法については、取扱説明書の「GLO4P 設定ツールについて」を参照してください。

2. 「設定」→「システム設定」→「工場出荷設定」の順にクリックします。

3. 「リストア」ボタンをクリックします。

※ 2012年11月現在、イー・モバイルからメッセージの配信は行っておりません。

注意

リセットを行うとご購入後に設定した内容はすべて削除されますので、十分ご注意ください。また万一の場合に備え、あらかじめ設定内容をパソコンに保存することも可能です。詳しくは、取扱説明書の「バックアップ&リストア」を参照してください。

故障と思われる前に

無線LAN 端末を接続できない。

- 本製品と無線LAN端末の無線LAN機能がオンになっていることを確認してください。本製品の無線LAN機能は、無線LAN端末の接続がなくなると約10分で自動的に停止します。再度使用する場合は電源/WiFiボタン(⏻/WiFi)を約1秒押ししてください。
- WPA または WPA2 の暗号化方式を設定している場合は、無線LAN端末で本製品のSSIDが選択されているか、正しいWPA事前共有キーを設定しているか、確認してください。SSID または WPA 事前共有キーを忘れた場合は、GLO4P 設定ツールの無線LAN設定で確認や変更ができます。詳しくは、取扱説明書の「無線LAN設定」を参照してください。また、無線LAN端末によっては、WPA/WPA2 の暗号化方式に対応していない場合があります。お使いの無線LAN端末の取扱説明書をご確認ください。
- WEP の暗号化方式を設定している場合は、無線LAN端末で本製品のSSIDが選択されているか、正しいWEPキーを入力しているかを確認してください。SSID または WEP キーを忘れた場合は、GLO4P 設定ツールの無線LAN設定で確認や変更ができます。詳しくは、取扱説明書の「無線LAN設定」を参照してください。
- WPS 機能で接続できない場合は、無線LAN端末の取扱説明書などを参照してください。それでも接続できない場合は、無線LAN機能を手動で設定する必要があります。詳しくは取扱説明書の「無線LANで接続する」の各ページを参照してください。
- WPS用のPINコードが指定された無線LAN端末を接続する場合は、正しいPINコードを設定しているか、確認してください。詳しくは取扱説明書の「WPS設定」を参照してください。

インターネットへの接続に失敗した。

- サービスエリア内であることをご確認ください。
- 電波状態が悪いところであれば、電波状態が良いところへ移動して、もう一度接続してください。
- 時間帯によって接続先が混雑していることもありますので、しばらくしてからもう一度接続してください。
- GLO4P 設定ツールを起動し、WAN 設定やネットワーク関連の設定が正しく設定されていることを確認してください。詳しくは取扱説明書の「WAN設定」を参照してください。

通信がすぐに切れる。

- 電波状態が悪い場合があります。電波状態が良いところで確認してください。
- 本製品の電池残量を確認してください。電池残量が少なくなっている場合は、ACアダプタを接続するか、USBケーブルでパソコンに接続して充電してください。
- 本製品とパソコンなどが、無線LANまたはUSBケーブルにより正しく接続されていることを確認してください。

- 本製品と無線LAN端末を無線LANで接続している場合には、本製品の電源をいったん切ったからもう一度電源を入れてください。
- 本製品とパソコンをUSBケーブルで接続している場合には、本製品をパソコンから取り外してもう一度接続してください。
- 上記の操作を行ってもなお接続できない場合、パソコンを再起動し、もう一度接続してください。

通信速度が遅く感じる。

- 電波状態が悪い場合があります。電波状態の良いところで確認してください。
- 回線の状態が悪いことがあります。時間を置いて再度試してください。
- 周辺で使用されている無線LAN端末などの電波と干渉していることがあります。本製品の無線LANチャンネルを変更するか（取扱説明書「無線LAN設定」参照）、USBケーブルで接続して再度試してください。

本製品をパソコンに接続しても、インストーラーが自動的に起動しない。

- システムが新しいハードウェアを認識してから、インストールの準備をするまでには多少時間がかかります。約45秒ほどお待ちください。一定時間経過してもインストーラーが自動的に起動しない場合は、取扱説明書の「インストーラーが自動的に起動しない場合」の各ページを参照してください。
- ご利用のPCにセキュリティソフトがインストールされている場合、セキュリティソフトの機能を停止してインストールをお試しください。機能の停止操作についてはセキュリティソフトの取扱説明書をご確認ください。

PINコードを忘れた。PINロック解除コードを知らない。EM chipが完全ロック状態である。

お問い合わせ先（下記参照）にご連絡ください。

EM chipが認識されない。

- EM chipが正しく取り付けられているかどうかをご確認ください。詳しくは前ページ「EM chip (USIMカード) を取り付け」を参照してください。
- EM chipが変形していないことを確認してください。
- EM chipの金属端子部分にキズや腐食がないことを確認してください。
- EM chip (特に金属端子部分) が汚れると認識できない場合もありますので、柔らかい布で軽く拭き取ってください。
- 1から4までをすべて確認・お試しいたいても改善しない場合は、お問い合わせ先（下記参照）にご連絡ください。

IPアドレスエラーが表示される。

インターネット側 (WAN側) IPアドレスと本製品に設定されているIPアドレス (LAN側) が重複しています。お買い上げ時、本製品のIPアドレス (LAN側) は「192.168.1.1」に設定されています。詳しくは、取扱説明書「故障と思われる前に」を参照してください。

【お問い合わせ先】

イー・モバイル カスタマーセンター イー・モバイル携帯電話から：157(無料)

一般電話から：0120-736-157(無料)

※ 他社の携帯電話、PHSからもご利用いただけます。

海外から：+81-3-6831-3333(有料)

受付時間 9:00~21:00(日本時間/年中無休)

※ 間違い電話が多くなっております。番号をよくお確かめの上、おかけください。

※ 一部の光電話、IP電話等からはご利用いただけません。

ホームページ：http://emobile.jp/