

**EMOBILE H11LC**

**ファームウェア アップデートマニュアル**

## H11LC ファームウェアアップデートに関する注意点

1. 管理者 (Administrator) 権限のユーザでログインしてください。管理者権限でない場合、アップデートは行えません。
2. アップデートを実行する前に全てのアプリケーションを終了してください。
  - H11LC ユーティリティが起動している場合、アップデートは行えません。
  - H11LC の通信中にアップデートは行えません。
  - 他のアプリケーションが起動している場合、アップデートに失敗する事があります。
3. アップデートツールは H11LC ユーティリティが正常に動作する環境でのみ実行することが出来ます。お使いのパソコンに H11LC ユーティリティがインストールされていない場合、事前にインストールを行ってください。
4. アップデート中に H11LC を取り外さないでください。
5. アップデート中にパソコンがスタンバイ、スリープ、サスペンド状態に移行しないように設定してください。
6. アップデート中にパソコンのスクリーンセーバーが起動しないように設定してください。
7. アップデート中にパソコンが電源 OFF にならないようにして下さい。(AC アダプタを使用してください。)

## ファームウェアアップデート方法

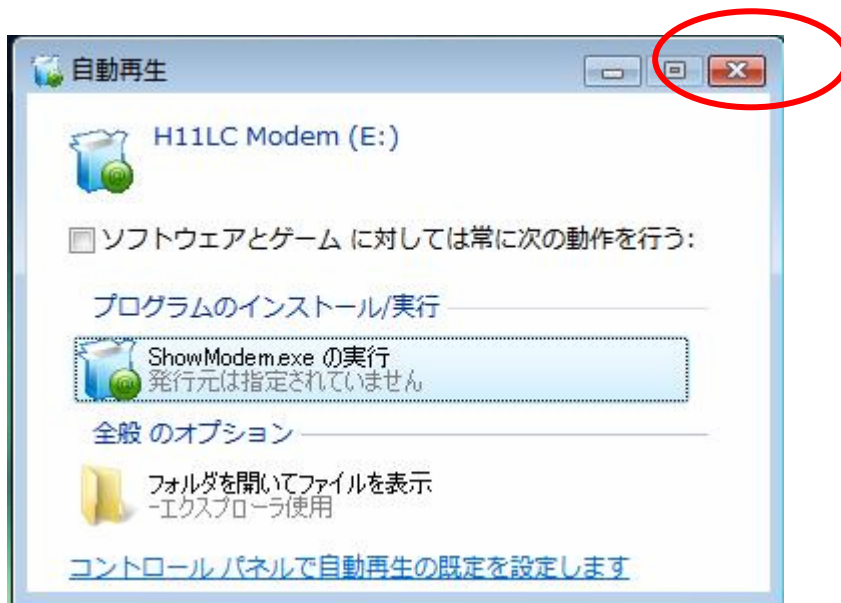
Windows Vista をベースに記載しているため、Windows XP、Windows7の場合は若干手順が異なります。

### 1. パソコンの電源を入れます。

管理者権限 (Administrator) のユーザでログインしてください。管理者権限でない場合、アップデートは行えません。

### 2. H11LC の電源を ON して下さい。

### 3. H11LC を付属の USB ケーブルでパソコンに接続して下さい。




上図の「自動再生」画面が表示された場合は、「×」ボタンをクリックしてください。

**4. パソコンに H11LC を接続した状態で、アップデートツールを起動させます。  
ダウンロードしたファイルの H11LC\_FirmUpdate\_V1\_01.EXE をダブルクリックしてください。**

起動前に H11LC ユーティリティを終了してください。

ユーティリティが OS 起動時に自動的に起動する設定(デフォルト)になっている場合、下図のようにパソコンのタスクトレイに格納されています。



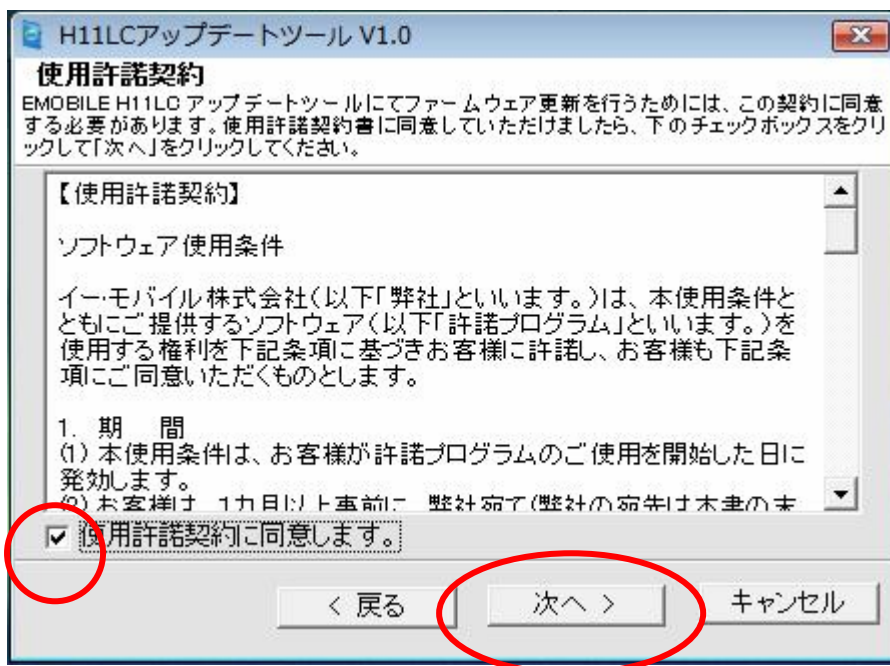
この場合、「EMOBILE」のロゴアイコン  を右クリックしてユーティリティを終了させてください。終了していない場合は、エラーが表示されアップデートツールを起動できません。

設定により「ユーザーアカウント制限」の画面が表示されることがあります。表示された場合は、「許可(A)」または「続行(C)」をクリックしてください。

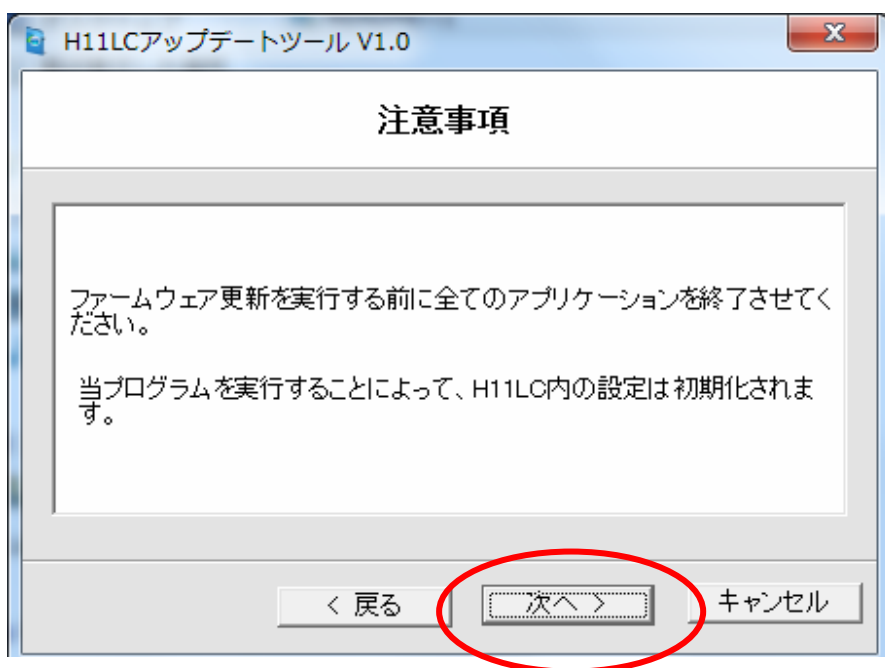
**5. 「H11LC アップデートツール V1.0」の画面が表示されますので、「次へ」をクリックします。**



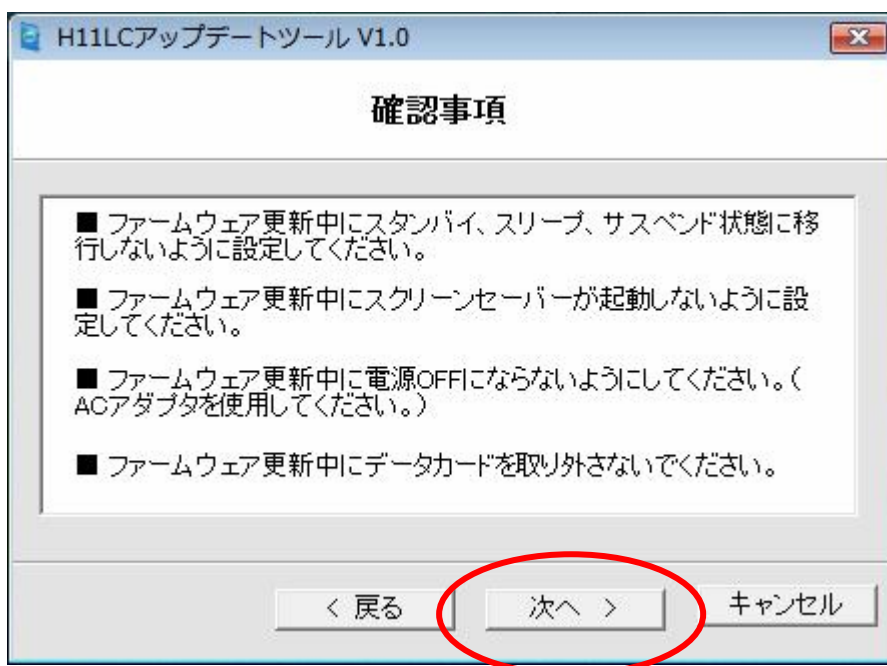
6. 「使用許諾契約」の画面が表示されますので、同意される場合は「使用許諾契約に同意します。」にチェックを入れ、「次へ」をクリックします。



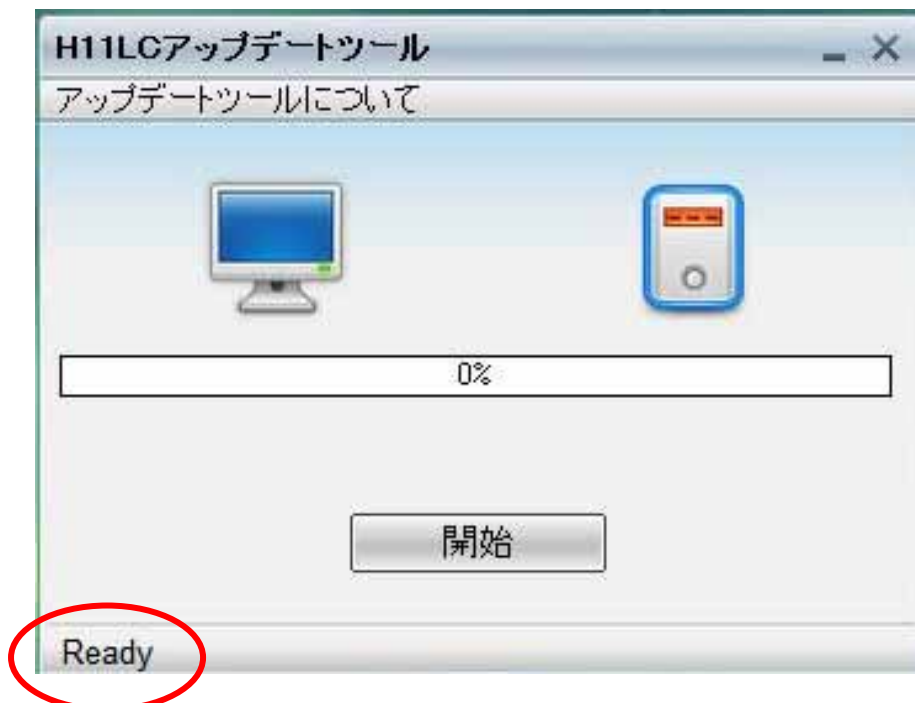
7. 「注意事項」の画面が表示されますので、内容をご確認のうえ、「次へ」をクリックします。



8. 「確認事項」の画面が表示されますので、内容をご確認のうえ、「次へ」をクリックします。



9. H11LC アップデートツールが起動します。



まず H11LC の接続確認を行います。接続が検出される前は、「開始」ボタンが有効になりません。また、左下のステータスが「Not Ready」と表示されます。

10. 「開始」ボタンが有効になったら、「開始」をクリックします。



接続検出後は、「開始」ボタンが有効になり、左下のステータスが「Ready」と表示されます。

11. アップデートが開始されます。

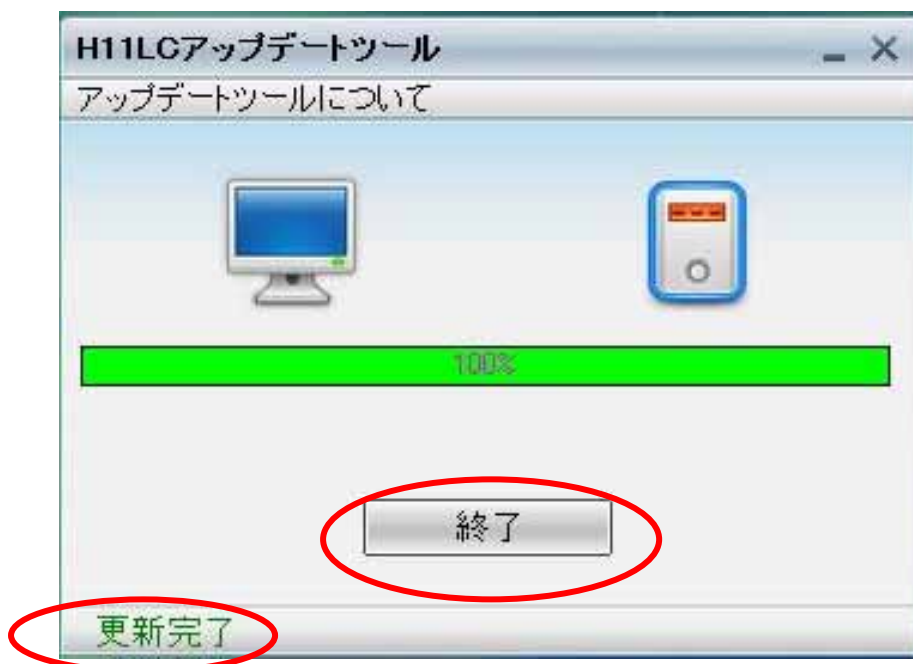


アップデート中は、左下のステータスが「Upgrading...」と表示されます。

アップデート開始時、及び終了時はご使用のパソコンにより時間がかかる場合があります。

アップデート中は H11LC の画面は消えていますが、動作に問題はありません。アップデート中に H11LC を取り外さないでください。

12. 左下のステータスが「更新完了」になったらアップデートは完了です。「終了」をクリックします。

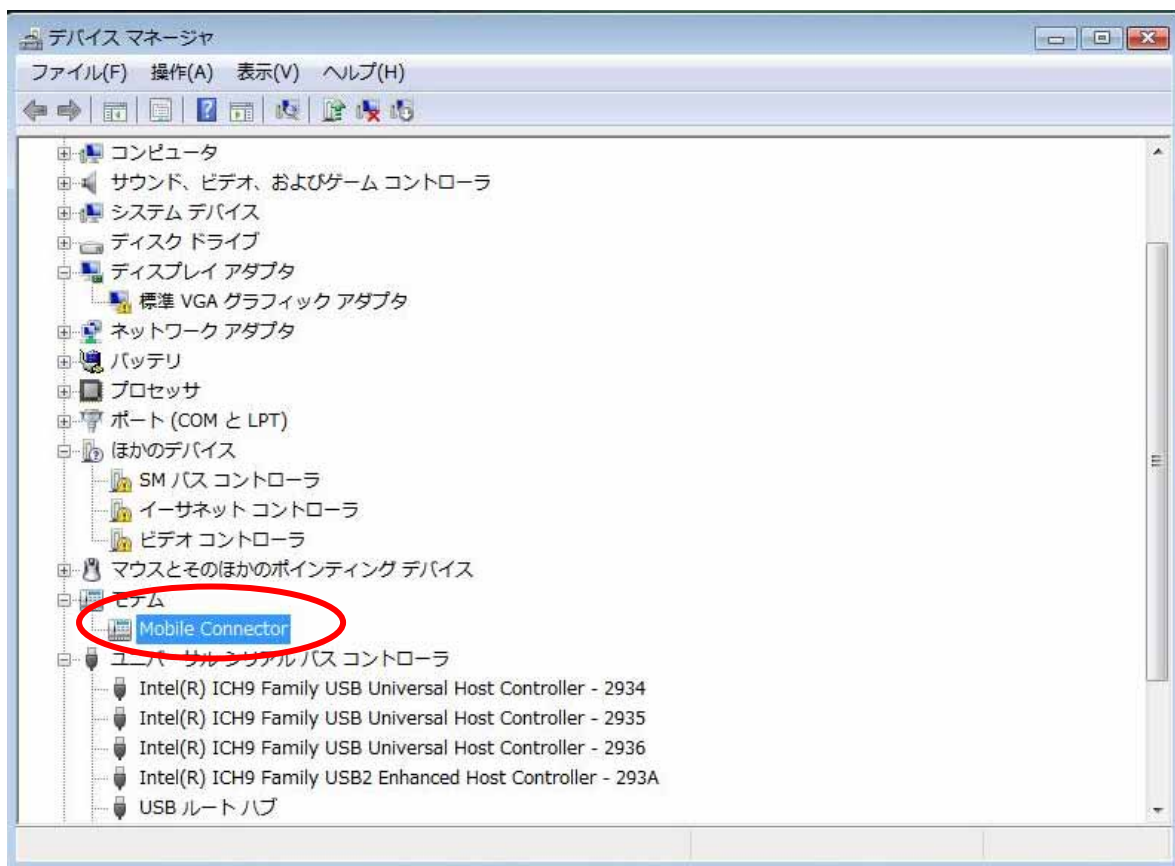




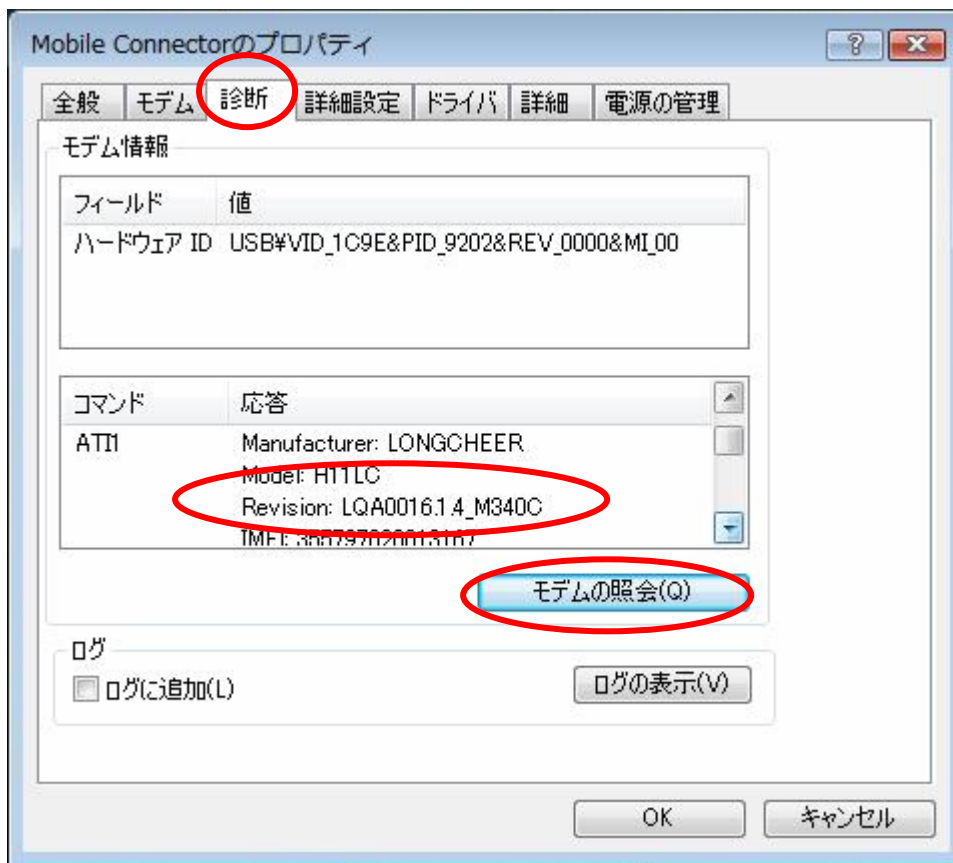
13. [スタート] [コンピュータ] を右クリック [プロパティ] をクリックして「システム」画面を表示させたら、[デバイスマネージャ] をクリックします。



14. デバイスマネージャ画面が表示されたら、[モデム] の[+] をクリックします。  
[Mobile Connector]が表示されたらダブルクリックします。



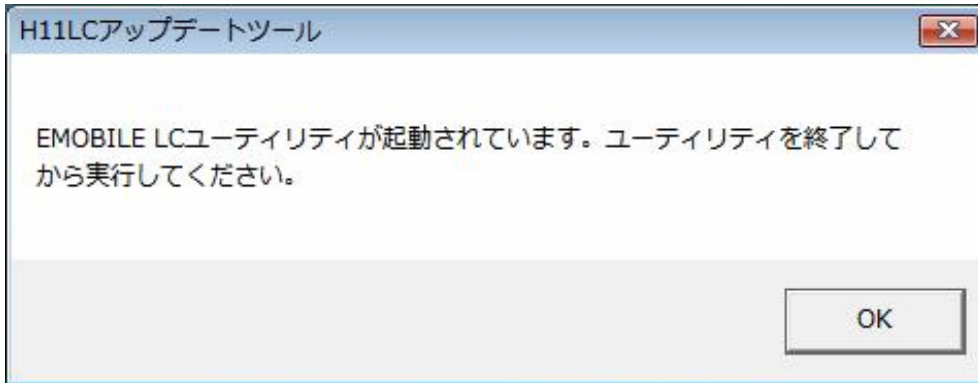
15. Mobile Connector のプロパティ画面が表示されたら、[診断]タブ [モデムの照会]をクリックします。  
以下の画面にて Revision の項目が「LQA0016.1.4\_M340C」となっていればアップデートは正しく行われております。



16. アップデート完了後は、一度 H11LC をパソコンから取り外して、電源を OFF・ON してからご利用ください。

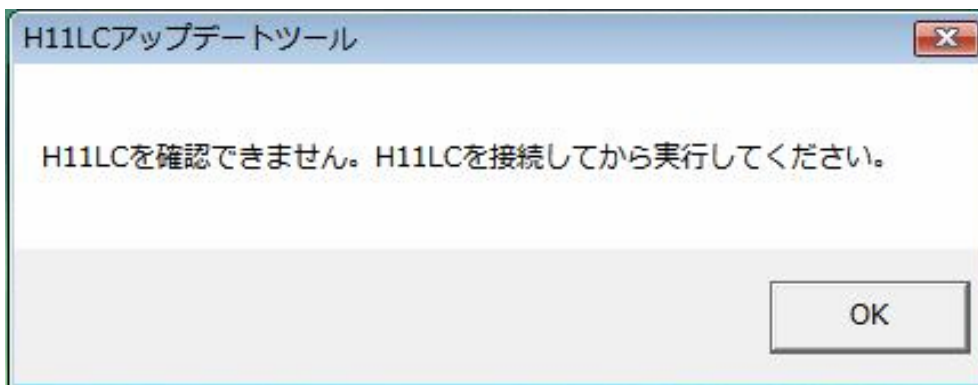
## ファームウェアアップデートが出来ない場合

1. ユーティリティが起動した状態でアップデートを行うと、次のエラーが表示されます。ユーティリティを終了し、再度アップデートを行ってください。



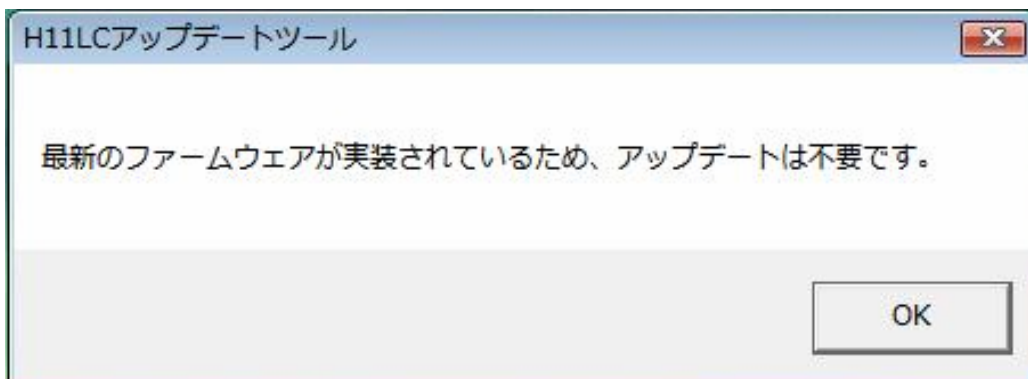
2. H11LC が挿入されていない、もしくは H11LC が認識されていないと、次のエラーが表示されます。H11LC を挿入し、再度アップデートを行ってください。

ユーティリティがインストールされていない場合にも、下記のエラーが表示されます。その場合、まず H11LC を挿入後にユーティリティをインストールして下さい。



H11LC を挿入しても上記エラーが表示される場合は、パソコンを再起動し、管理者権限のユーザで再度ログインして下さい。

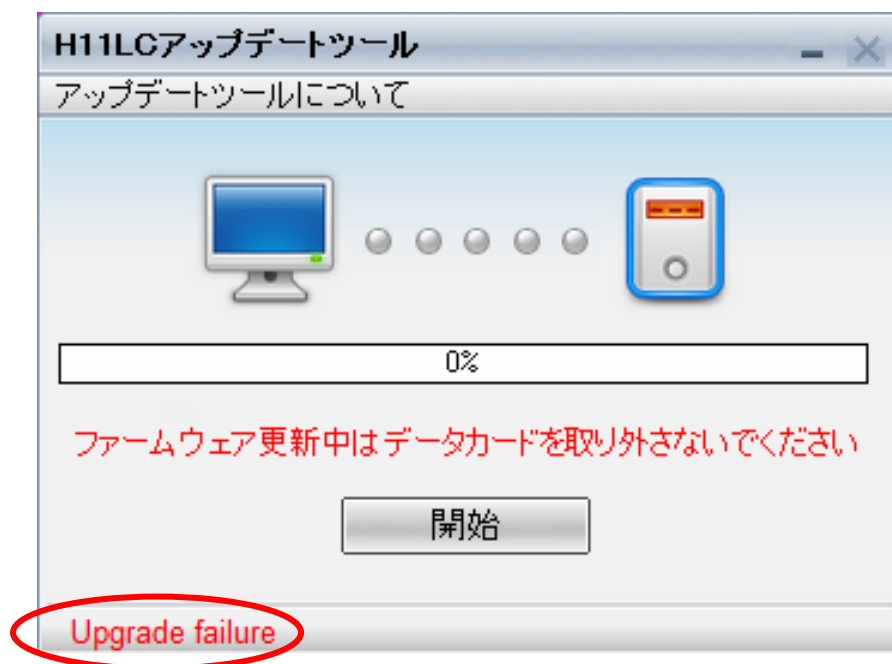
3. 既にアップデート済みの場合、次のメッセージが表示されます。  
この場合、アップデートを行う必要はありません。



### ファームウェアアップデートに失敗した場合

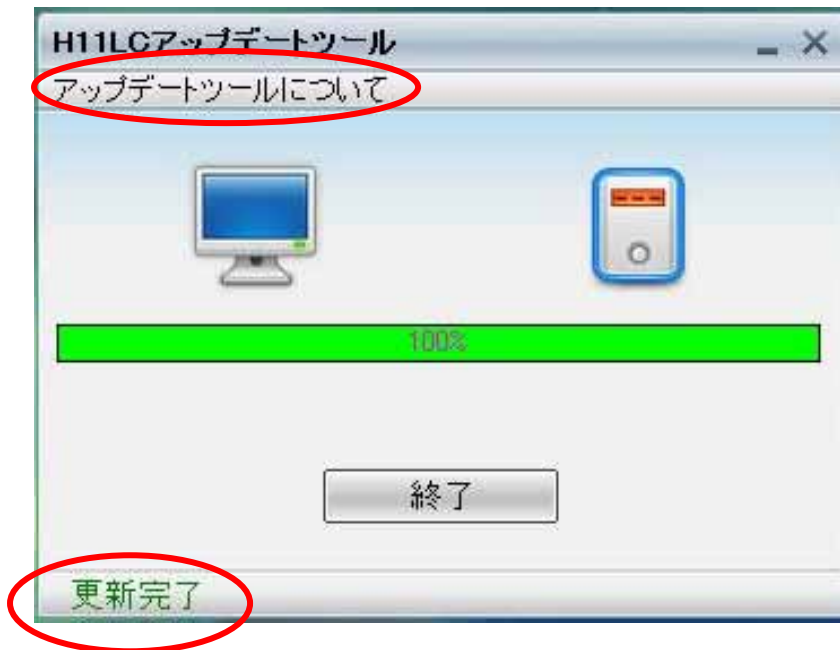
アップデートに失敗した場合、左下のステータスに「Upgrade failure」と表示されます。パソコンの[Ctrl] + [Alt] + [Delete]キーを同時に押して、タスクマネージャを起動します。アプリケーションから「H11LC アップデートツール V1.0」を選択して、[タスクの終了]をクリックして、終了させてください。タスクマネージャを閉じてから、H11LC を取り外し、パソコンを再起動してください。

その後、「ファームウェアアップデート方法」(3ページ)、手順2からやり直してください。



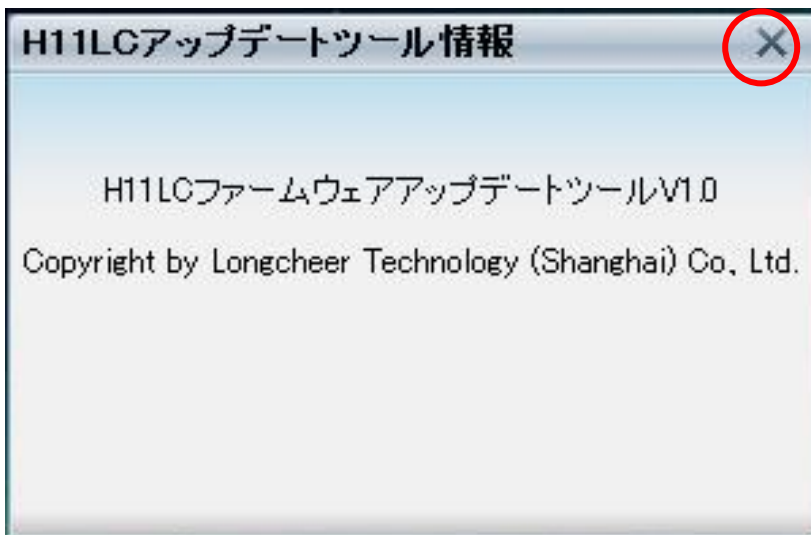
上記手順を繰り返してもアップデートが完了しない場合は、イー・モバイル カスタマーセンターまでご連絡ください。

## アップデートツール情報



アップデート完了画面の左上「アップデートツールについて」をクリックすると、以下のアップデートツールの情報が表示されます。

ポップアップを閉じるには、右上の「×」ボタンをクリックしてください。



以上