

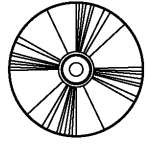
Chapter  
1

## 梱包品を確認します。

お買い上げの商品には下記のものが入っています。万一、不足していた場合には、お買い上げの販売店にお問い合わせください。



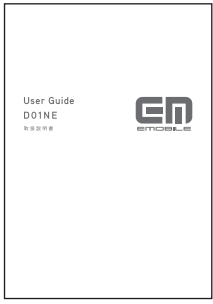
□ DOINE本体



□ DOINE用CD-ROM



□ 収納ケース



□ 取扱説明書(別冊)

□ かんたんセットアップ  
マニュアル(本書)

□ 保証書

## CD-ROMの取扱、保管上の注意

1. ディスクは両面とも、指紋、汚れ、キズなどをお取り扱いください。
2. ディスクが汚れたときは、メガネ拭きのような柔らかい布で内側から外側に向かって放射状に軽く拭き取ってください。レコード用クリーナーや溶剤などは使用しないでください。
3. ディスクは両面とも、鉛筆、ボールペン、油性ペンなどで文字や絵を書いたり、シールなどを貼らないでください。
4. ひび割れや変形、または接着剤などで補修したディスクは危険ですから絶対に使用しないでください。
5. 直射日光のある場所や、高温・多湿の場所には放置しないでください。
6. ディスクは使用後、元のケースに入れて保管してください。

## 著作権、免責事項について

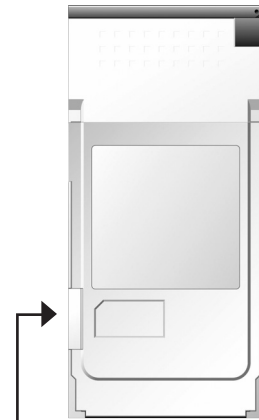
- 本CD-ROMに収録されたソフトウェアおよびデータは、著作権法により保護されています。それぞれの著作および著作権は、各プログラムまたは付属のドキュメントに記載されている通りです。
- 本CD-ROMのご使用にあたっては、セットアップの際に表示される「使用許諾契約」をよくお読みください。

Chapter  
3

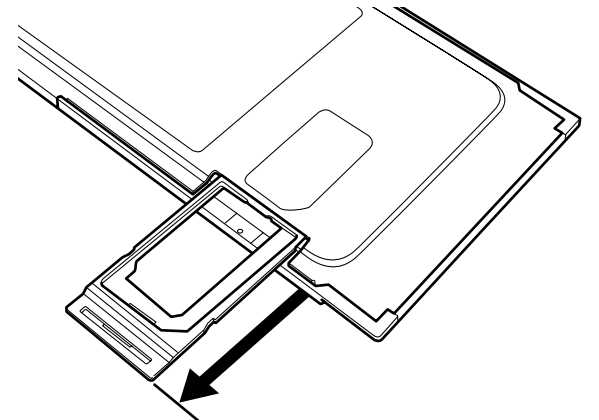
## EM chip (USIMカード)を取り付けます。

## 1

EM chip取り付けトレイを矢印方向に引いて、軽く止まるところまで引き出します。

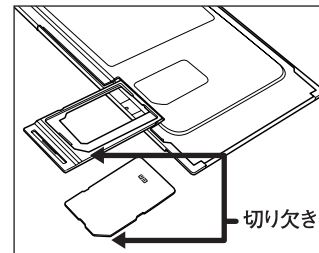


EM chip取り付けトレイ

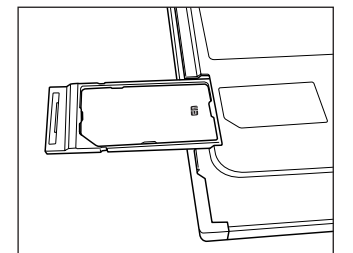
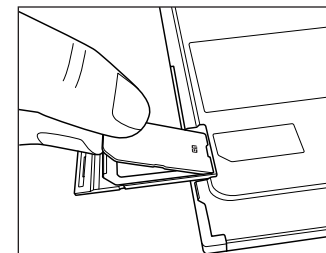


## 2

EM chipを取り付けます。



切り欠き



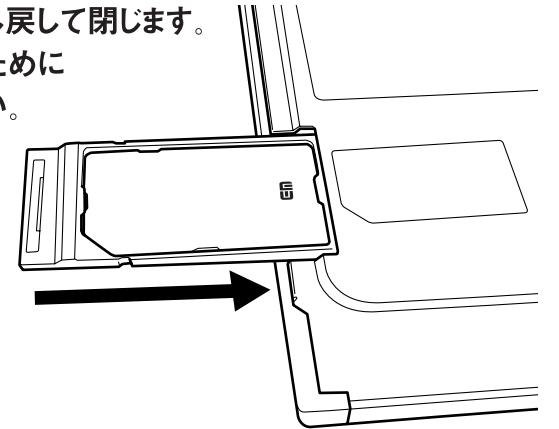
① EM chipの金属部を下向きにし、切り欠き部分を手前にして取り付けます。

② EM chipをトレイ奥のつめに合わせるように確実に取り付けます。

③ EM chipをトレイ手前のつめにも合わせるように確実に取り付けます。

## 3

EM chip取り付けトレイを奥まで押し戻して閉じます。電話番号などのデータを読み込むためにEM chipは正しく取り付けてください。

Chapter  
2

## 動作環境を確認します。

本製品はセットアップを行うことで使用することができます。本製品のセットアップ環境は下記のとおりです。

対応OS	Windows XP 日本語版 ServicePack2以降(以後Windows XPと略称します) Windows 2000 Professional 日本語版 ServicePack4以降(以後Windows 2000と略称します)
カードインターフェース	PC Card Standardに準拠したCardbus対応PCカードスロットTYPEIIを持つもの
メモリ容量	Windows XP パソコンの場合、推奨512MB以上(256MB以上必要) Windows 2000 パソコンの場合、推奨256MB以上(128MB以上必要)
ハードディスクの空き容量	20MB以上
ユーザー権限	管理者 (Administrator) 権限のユーザーでログインしていること。

\* Windows Vistaについては、[CD-ROM] ¥Documents ¥WindowsVistaパソコンへのセットアップ.pdfを参照してください。

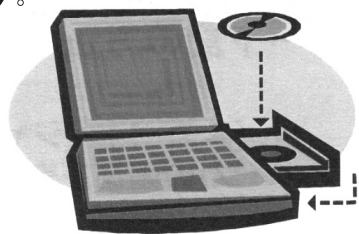
Chapter  
4

## セットアップします。

指示があるまで本体をパソコンに取り付けしないでください。手順が変わってしまうことがあります。

## 1

パソコンの電源をONにして、パソコン/OSを起動します。管理者 (Administrator) 権限でログインします。

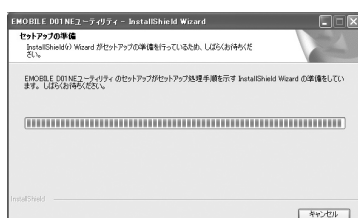


## 2

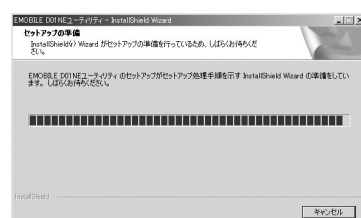
CD-ROMをCDドライブにセットします。USB接続タイプのCDドライブを使う場合、CDドライブをパソコンに接続した後でCD-ROMをセットします。

## 3

自動的にドライバとユーティリティのインストールが始まります。画面が表示されない場合は、マイコンピュータの画面などから[CD-ROM] ¥UTILITY ¥Setup.exeをダブルクリックして実行してください。



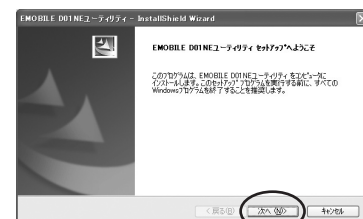
Windows XP



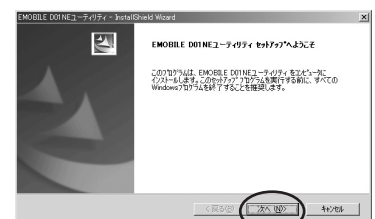
Windows 2000

## 4

下記の画面が表示されるので[次へ]をクリックします。



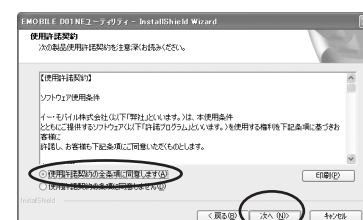
Windows XP



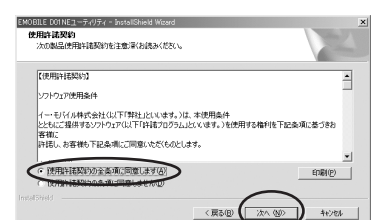
Windows 2000

## 5

使用許諾契約の画面が表示されるので、同意される場合は[次へ]をクリックします。



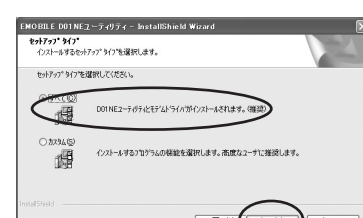
Windows XP



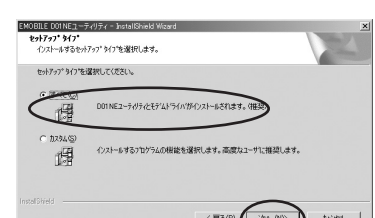
Windows 2000

## 6

セットアップタイプを選択します。通常は[すべて]を選択して、[次へ]をクリックします。



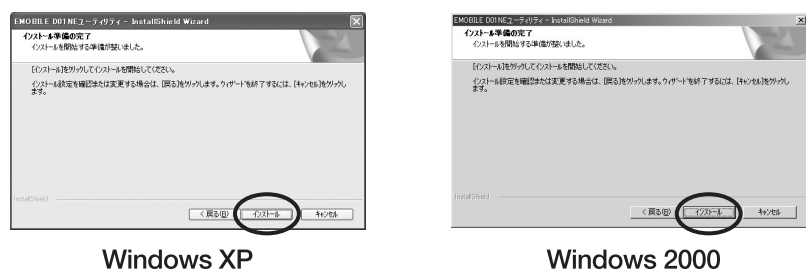
Windows XP



Windows 2000

裏面に続きます。

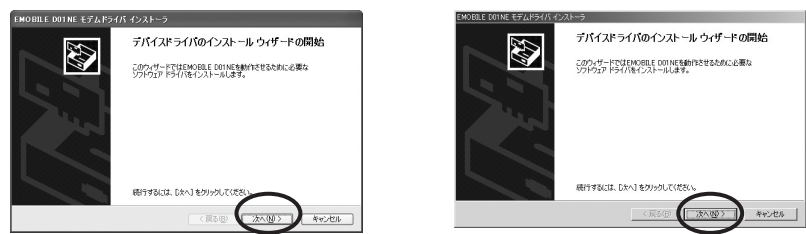
**7** [インストール]をクリックして、ドライバとユーティリティのインストールを開始します。



Windows XP

Windows 2000

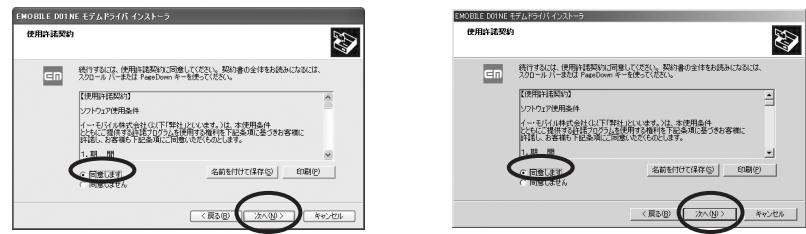
**8** [EMOBILE D01NE モデムドライバ インストーラ]の画面が表示されたら、[次へ]をクリックします。



Windows XP

Windows 2000

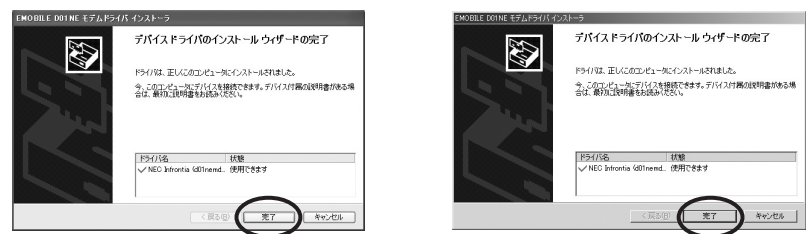
**9** 使用許諾契約の画面が表示されるので、同意される場合は[次へ]をクリックします。



Windows XP

Windows 2000

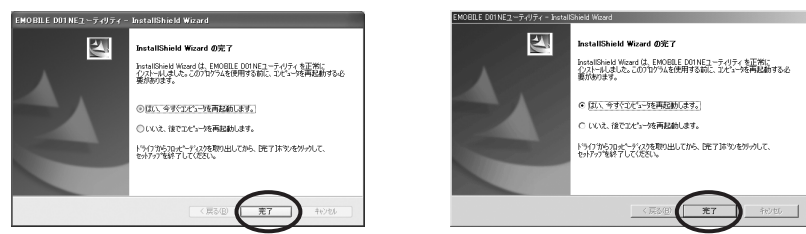
**10** [デバイスドライバのインストールウィザードの完了]の画面が表示されたら、[完了]をクリックします。



Windows XP

Windows 2000

**11** [InstallShield Wizard の完了]の画面が表示されたら、[完了]をクリックしてパソコンを再起動します。

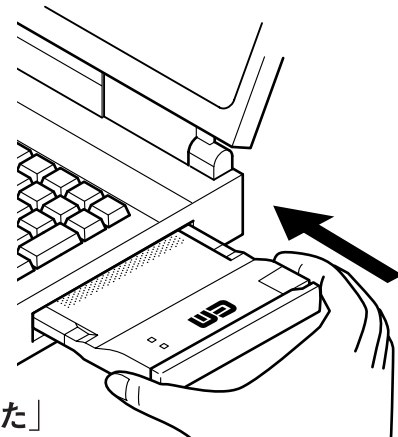


Windows XP

Windows 2000

**12** パソコンが起動したら、本体をパソコンにセットします。

ロゴがある面を上にして、奥までしっかり差し込んでください。



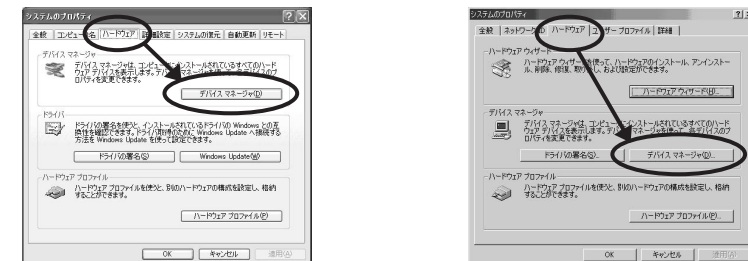
**13** 自動的に「新しいハードウェアが見つかりました」と表示されるので、表示が消えるまでしばらくお待ちください。



Windows XP

Windows 2000

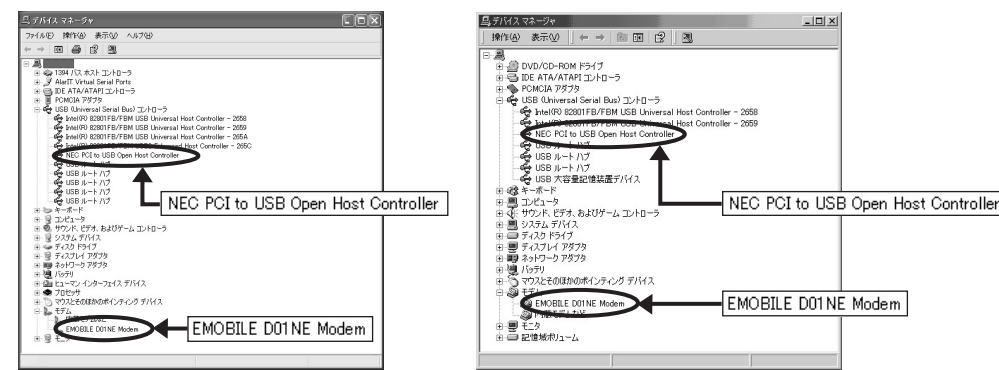
**14** マイコンピュータを右クリックして[プロパティ]を選択して「システムのプロパティ」画面を表示させます。その画面で[ハードウェア]タブをクリックして、[デバイスマネージャ]をクリックします。



Windows XP

Windows 2000

**15** 「デバイスマネージャ」の画面が表示されたら、[USB (Universal Serial Bus) コントローラ]の[+]をクリックします。同様に[モデム]の[+]をクリックします。



Windows XP

Windows 2000

USB (Universal Serial Bus) コントローラに「NEC PCI to USB Open Host Controller」が表示され、モデムに「EMOBILE D01NE Modem」が表示されている場合は、セットアップは正しく完了しています。もし表示されていない場合は、もう一度セットアップをやり直してください。

## Chapter 5 インターネットに接続します。

**1** [スタート]→[すべてのプログラム]→[EMOBILE]と選択して、[EMOBILE D01NE ユーティリティ]をクリックし、ユーティリティを起動します。

**2** ダイアルアップ接続の確認をします。接続先が「emb.ne.jp」になっていることを確認します。



Windows XP

Windows 2000

初期設定では接続先「emb.ne.jp」になっています。これはイー・モバイルが提供するインターネット接続サービスの接続先となっており、そのままご利用の場合は特に設定の必要はありません。

**3** [接続]をクリックします。



Windows XP

Windows 2000

「接続開始確認」の画面が表示されるので[はい]をクリックします。



Windows XP

Windows 2000



Windows XP

Windows 2000

タスクトレイに「接続完了」の情報が表示されます。これでインターネットに接続できました。

取扱説明書には、本製品の様々な機能について詳細を説明しています。このマニュアルとあわせてお読みください。

- ご契約の料金プランに合わせた「料金プラン設定」を行うことをおすすめします。取扱説明書の58ページを参照して設定してください。
- 電波状態があまり良くない場所では、本体をパソコンにセットした直後の電波状態の確認にしばらく時間がかかります。「圏外」を表示することがあります。

## Chapter 6 こんな時は？

●指示の前に本体をパソコンに挿入してしまった。  
→取扱説明書29ページ (Windows XPの場合) あるいは 38ページ (Windows 2000の場合) を参照してください。

●接続先を「emb.ne.jp」から変更したい。  
→取扱説明書55ページを参照して変更してください。

●管理者 (Administrator) 権限でログインしているのか判らない。  
→下記の方法で確認してください。

- ①[スタート]→[シャットダウン]をクリックして、「Windowsのシャットダウン」の画面を表示します。
- ②プルダウンメニュー(▼)をクリックして「○○○のログオフ」の○○○を確認します。(これが現在ログインしているユーザー名です。)
- ③「Windowsのシャットダウン」は[キャンセル]します。
- ④コントロールパネルを開きます。  
Windows XPの場合は[スタート]→[コントロールパネル]をクリック。  
Windows 2000の場合は[スタート]→[設定]→[コントロールパネル]をクリック。
- ⑤Windows XPの場合は[ユーザーアカウント]、Windows 2000の場合は[ユーザーとパスワード]をクリックします。
- ⑥表示された画面の「ユーザー名」から、②で調べたユーザー名○○○を見てください。そのユーザー名の「グループ」の欄に「Administrators」と書いてあれば問題ありません。本製品をセットアップできます。

●その他にもわからないことがある。

→取扱説明書75ページ「こんな時は」を参照してください。または、下記の問い合わせ先へお問い合わせ願います。

お問い合わせ先

イー・モバイル カスタマーセンター  
☎ 0120-736-157

受付時間 9:00~21:00 (年中無休) ホームページ <http://emobile.jp/>

下記の一件または複数の米国特許またはそれに対応する他国の特許に基づき、QUALCOMM社よりライセンスされています。 Licensed by QUALCOMM Incorporated under one or more of the following United States Patents and/or their counterparts in other nations: 4,901,307 5,490,165 5,056,109 5,504,773 5,101,501 5,506,865 5,109,390 5,511,073 5,228,054 5,535,239 5,267,261 5,544,196 5,267,262 5,568,483 5,337,338 5,600,754 5,414,796 5,657,420 5,416,797 5,659,569 5,710,784 5,778,338  
Windows®, Microsoft®は、米国Microsoft Corporationの商標または登録商標です。  
Windows Vista™は、米国Microsoft Corporationの米国およびその他の国における商標または登録商標です。  
その他、商品名および製品名などは、一般に各社の商標または登録商標です。