

ご利用の準備

ご使用前の準備

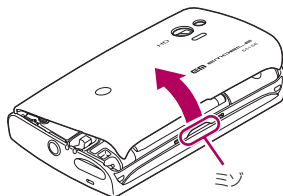
電池パックを取り付ける／取り外す

電池パックの取り付け／取り外しは、必ず電源を切ってから行ってください。

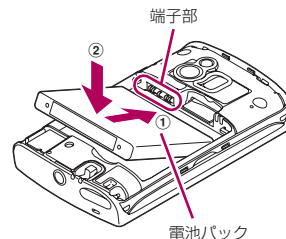
■ 電池パックを取り付ける

1 リアカバー側面のミゾに指（爪など）をかけ、リアカバーを矢印の方向へ持ち上げて取り外す

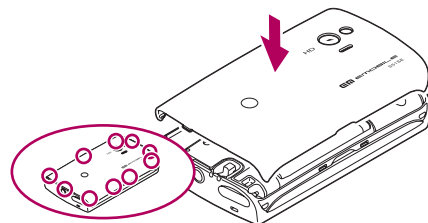
- 本機の部品を傷つけるような尖った物は使わないでください。
- リアカバーを取り外すときは、けがをしないように本機をしっかりと持って取り外してください。



2 本機と電池パックの端子部を合わせ（①）、電池パックを②の矢印の方向へ差し込む



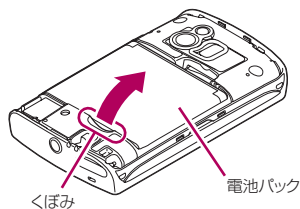
3 リアカバーの向きを確認して、本機に合わせるように装着し、ツメ部分を1つずつしっかりと押して閉じる



■ 電池バックを取り外す

1 リアカバーを取り外し、本機のくぼみに指先（爪）をかけ、電池バックを矢印の方向に持ち上げて取り外す

- ・リアカバーを取り外すときは、けがをしないように本機をしっかりと持って取り外してください。



2 リアカバーの向きを確認して、本機に合わせるように装着し、ツメ部分を1つずつしっかりと押して閉じる

EM chipのお取り扱い

EM chipは、お客さまの電話番号や情報などが記録されたICカードです。EM chip対応のイー・モバイル携帯電話または機器に取り付けて使用します。

EM chipが取り付けられていないときは、日本国内における電話の発着信など3Gネットワークによる通信機能が利用できません。

- ・他社製品のICカードリーダーなどにEM chipを挿入して故障したときは、お客さまご自身の責任となり、当社では責任を負いかねますのであらかじめご注意ください。
- ・IC部分は、いつもきれいな状態でご使用ください。
- ・IC部分を破損したり、ショートさせたりしないでください。
- ・お手入れは、乾いた柔らかい布などで拭いてください。
- ・EM chipにラベルやシールなどを貼り付けしないでください。故障の原因となります。
- ・EM chipの詳しい取り扱いにつきましては、EM chipの台紙に記載されている取扱説明をご参照ください。

■ その他の注意事項

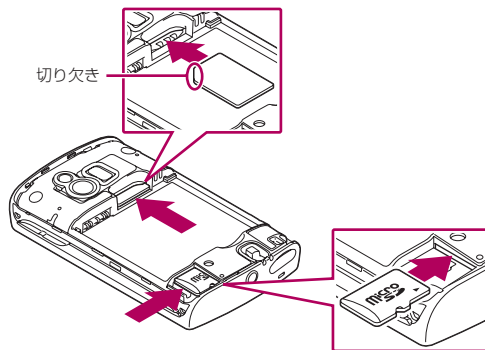
- ・EM chipは、当社が指定するネットワーク以外では使用できません。
- ・EM chipの所有権は当社に帰属します。
- ・紛失、盗難時などEM chipの再発行は有償となります。また解約時は当社にご返却ください。
- ・EM chipの仕様、性能は予告なしに変更となる場合があります。
- ・お客さま自身でEM chipに登録された情報内容などは、メモなどに控えておいてください。万が一、登録された内容が消失した場合、当社は一切の責任を負いかねますのでご了承ください。
- ・EM chipやEM chip装着済み本機を紛失・盗難された場合には、必ず緊急利用停止の手続きを行ってください。緊急利用停止の手続きについては、お問い合わせ先（P.181）までご連絡ください。

EM chipとmicroSDカードを取り付ける／取り外す

EM chip、microSDカードの取り付け／取り外しは、必ず電源を切ってから行ってください。

■ EM chipとmicroSDカードを取り付ける

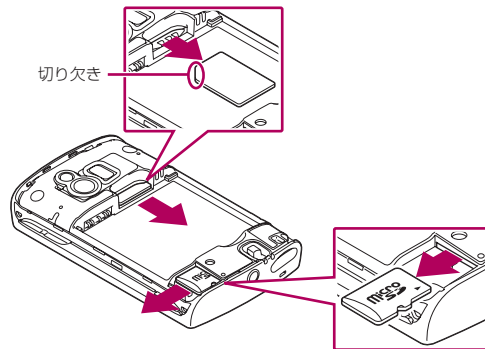
- 1 電池パックを取り外し、EM chipを、金属面を下にして切り欠きの向きに注意し矢印の方向に差し込む
- 2 microSDカードを、金属面を下にして挿入方向を確認し、矢印の方向に奥までまっすぐ差し込む



■ EM chipとmicroSDカードを取り外す

- microSDカードを安全に取り外すには、事前に本機の電源を切っておくか、マウント解除しておく必要があります。詳細については、「microSDカードを安全に取り外す」(P.55)をご参照ください。
- EM chipとmicroSDカードを取り扱うときは、金属 (IC) 部分に触れたり、傷つけないようにご注意ください。故障や破損の原因となります。

- 1 リアカバーと電池パックを取り外し、EM chipを指の先で押さえながら、手前にすべらせるように取り出す
- 2 microSDカードに指をかけて手前に引き出し、取り外す

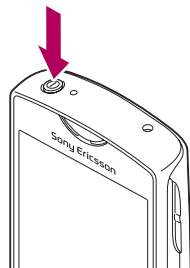


電源を入れる／切る

電源を入れる

1 ① を長押し

画面ロック解除画面が表示されます。



2 画面ロックを解除

- 画面ロックの解除方法については、「画面ロックを解除する」(P.26)をご参照ください。

❖お知らせ

- 初めて電源を入れたときは「セットアップガイド」(P.27)が表示されます。
- PINコードや画面ロックの解除セキュリティを設定している場合は、電源を入れるとPINコード入力画面／画面ロック解除画面が表示されますので、PINコード／画面ロック解除コードを入力して、「OK」をタップします。PINコード／画面ロック解除コードの入力ミスを訂正するには、「**X**」をタップします。PINコードや画面ロックの解除セキュリティ設定は後で変更することもできます(P.152)。

電源を切る

1 ① を長押し

携帯電話オプションメニューが表示されます。

2 「電源を切る」

3 「OK」

画面ロック

画面ロックを設定すると、画面のバックライトが消灯し、キーやタッチスクリーンの誤動作を防止できます。

- 本機では、設定した時間が経過すると、自動的に画面のバックライトが消灯して画面ロックがかかります。

■ 画面を起動する

1 ① / ② を押す

■ 画面ロックを解除する

1 ③ を ④ までドラッグ



- 画面ロックの解除セキュリティ (P.152) を設定している場合は、設定した「パターン」／「PIN」／「パスワード」を入力してください。

■ 画面ロックを設定する

1 画面表示中に④

◆お知らせ

- バックライトが消灯するまでの時間は変更できます (P.53)。

■ セットアップガイド

お買い上げ後、本機にEM chipが取り付けられた状態で初めて電源を入れたときは、使用する言語や、ワイヤレスネットワーク、オンラインサービスなどを設定するセットアップガイドが表示されます。

必要に応じて後から設定・変更することもできます。

後から設定する場合は、「セットアップガイド」を起動して、表示されるメニューから設定してください。

■ 初期設定

画面の指示に従って初期設定を行います。

1 ④を長押し

言語を選択する画面が表示されます。

2 「日本語」▶「完了」

「ようこそ」画面が表示され、機能の使いかたと初期設定を行うことができます。

3 をタップ

インターネット接続画面が表示されます。

4 接続の方法を選択▶ をタップ

ワイヤレスネットワーク画面が表示されます。必要に応じて「ネットワークの検索」をタップし、Wi-Fi設定を行います。

5 をタップ

オンラインサービス画面が表示されます。「Googleアカウントを同期する」(P.93)「Facebookアカウントを同期する」(P.94)「Exchange ActiveSyncを同期する」(P.94)の設定を行います。

6 必要なオンラインサービスをタップ▶画面の指示に従って設定▶ をタップ

自動更新画面が表示されます。

7 更新方法を選択▶ をタップ

セットアップが完了します。

8 「完了」

ホーム画面が表示されます。

■ セットアップガイドを起動する

1 ホーム画面で ▶ 「セットアップガイド」

アカウントとサービス

本機からオンラインのサービスアカウントにログインし、さまざまなサービスを利用することができます。サービスを組み合わせることで多彩な使いかたができます。例えば、GoogleやFacebookのアカウントの電話帳と本機の電話帳を同期させることができ、すべての情報を一ヶ所で管理することができます。

オンラインサービスにはパソコンからもログインできます。初めてアクセスしたときにお客さまのユーザー名、パスワード、設定、その他の個人情報などを入力し、アカウントを作成します。

Googleアカウント

Googleアカウントを本機に設定することで、Gmail、Googleトーク、Googleカレンダー、AndroidマーケットなどのGoogleサービスを利用できます。

Googleアカウントの設定方法については、「Googleアカウントを設定する」(P.93)をご参照ください。

Exchange ActiveSyncアカウント

Exchange ActiveSyncアカウントを同期させます。Eメール、電話帳、カレンダーの予定を好きなきときにチェックできます。

Exchange ActiveSyncアカウントの設定方法については、「Exchange ActiveSyncを設定する」(P.94)をご参照ください。

Facebookアカウント

Facebookのアカウントを同期させます。オンラインサービス上の「友達」が公開しているプロフィール情報を連絡先に同期したり、「友達」がFacebookにアップしている画像をギャラリーに表示したりできます。Facebookアカウントの設定方法については、「Facebookを設定する」(P.94)をご参照ください。