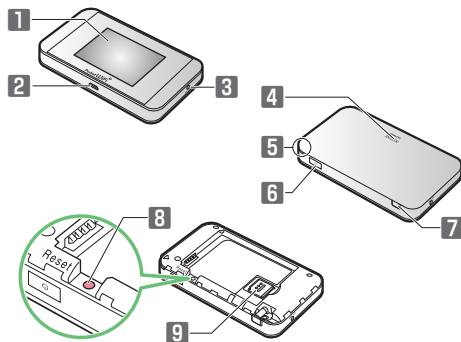


## ご利用にあたって

各部の名称とはたらき .....	8
ホーム画面について .....	8
ご利用データ量に関する通知について .....	12
USIM カードについて .....	12
電池パックを取り付ける／取り外す .....	15
充電する .....	16
電源を入れる／切る .....	18

## 各部の名称とはたらき

## 本体について



名称	説明
1 ディスプレイ	本機の状態が表示されます。また、本機のディスプレイはタッチパネルです。指で直接触れて操作できます。
2 外部接続端子	ACアダプタ（オプション品）およびmicroUSBケーブルを接続します。
3 外部テレビアンテナ差込口	テレビ電波の受信状況が悪い場合、市販のアンテナケーブルと75Ω（ミニプラグ）⇄75Ω（F型）整合器などの変換プラグを接続することで、受信状況が改善される場合があります。
4 電池カバー	電池パックの取り付け／取り外しやUSIMカードの取り付け／取り外しをするときに取り外します。
5 電池カバー取り外し用くぼみ	電池カバーを取り外すときに使用するくぼみです。
6 電源ボタン	電源の入／切やディスプレイの消灯／点灯などの操作ができます。
7 テレビアンテナ	テレビ視聴時に使用します。 詳しくは、「 <a href="#">テレビアンテナについて</a> 」を参照してください。
8 リセットボタン	先端が細いもので5秒以上押し、本機をお買い上げ時の状態に戻します。
9 USIMカードスロット	USIMカードを装着します。

## ! リセットボタン使用時のご注意

リセットボタンを使用する際には以下の点にご注意ください。

- ・電源を入れた状態で行ってください。
- ・リセットボタンを押すときは、けがなどにご注意ください。
- ・リセットボタンを強く押さないでください。破損の原因となります。
- ・先端がとがったものを使用しないでください。破損の原因となります。
- ・ペンや鉛筆などを使用すると、インクなどによりリセットボタンが汚損する場合があります。ご注意ください。
- ・リセットボタン以外に、WEB UIからもお買い上げ時の状態に戻すことができます。詳しくは、「[本機をリセットする](#)」を参照してください。

## ホーム画面について

## ホーム画面の見かた



名称	説明
1 ホーム画面（1ページ目）	ホーム画面 1 ページ目です。
2 ホーム画面（2ページ目）	ホーム画面 2 ページ目です。ディスプレイをフリックするとページが切り替わります。
3 ステータスバー	各種のステータスアイコンが表示され、通信状態や電池残量をお知らせします。
4 タッチメニュー	各種のタッチメニューアイコンが表示され、タップして各種機能を利用できます。
5 ページインジケータ	2 ページあるホーム画面のうち、現在どちらのページを表示中かを示します。

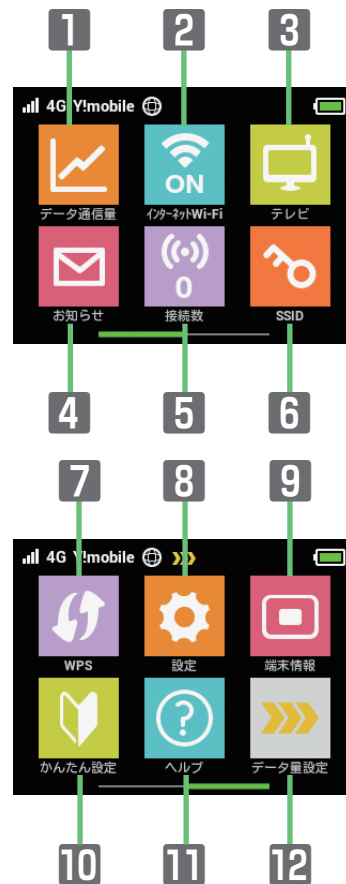
## ステータスアイコンの見かた

アイコン	説明
	モバイルネットワークで接続中（受信レベル強）
	モバイルネットワークで接続中（受信レベル弱）
	圏外
	ローミングサービス接続状態表示
	インターネット Wi-Fi で接続中（受信レベル強）
	インターネット Wi-Fi で接続中（受信レベル弱）
	現在接続しているネットワーク名
	現在接続しているネットワークオペレーター名
	インターネット接続中
	インターネット未接続
	ソフトウェア更新通知あり
	ソフトウェアダウンロード中
	電池残量が多い
	電池残量が少ない
	電池残量がほとんど残っていない（要充電）
	充電中
	無線 LAN 接続機器台数表示（画面ロック中に表示されます）
	未読お知らせあり（画面ロック中に表示されず）
	テレビの受信レベル（受信レベル強）
	テレビの受信レベル（受信レベル弱）
	通信速度の低速化の予告
	通信速度の低速化の開始
	通信速度の低速化の解除





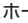
- 1 低速化が開始されるまでの残りデータ通信量が規定の値になった場合に表示されます。
- 2 翌月になると自動的に消去されます。また、本機の設定で消去することもできます。詳しくは「ご利用データ量の通知アイコンを消去する」を参照してください。

## タッチメニューアイコンについて

タッチメニューアイコンをタップすることで、各種機能の設定や本機の情報を確認できます。



アイコン	説明
	1 データ通信量 モバイルネットワークのデータ通信量の確認や、最大通信量、自動リセット日の設定などができます。
	2 インターネット Wi-Fi インターネット Wi-Fi やソフトバンク Wi-Fi スポットの接続や設定ができます。
	3 テレビ 本機と無線 LAN で接続したモバイル機器でテレビを視聴するための設定ができます。 受信したお知らせの確認や削除ができます。
	4 お知らせ 未読のお知らせがある場合、件数が表示されます。 <sup>1</sup>
	5 接続数 <sup>2</sup> 接続中の機器を確認できます。
	6 SSID 本機の SSID とセキュリティキーの確認や設定ができます。
	7 WPS WPS 接続を設定できます。
	8 設定 ホーム画面のアイコンの入れ替え、ローミング、画面ロック解除時のパスコード、ディスプレイの明るさ、スリープ設定、Wi-Fi 通信規格、ソフトウェアの更新、通知アイコンの消去などの各種設定ができます。
	9 端末情報 WEB UI の URL や本機の電話番号、ソフトウェアのバージョンなどを確認できます。
	10 かんたん設定 本機の SSID とセキュリティキーの確認や画面ロック解除時のパスコードの設定、テレビの視聴方法について確認することができます。
	11 ヘルプ 本機に表示される各種アイコンについて確認できます。

アイコン	説明
	ご利用データ量が、通信速度の低速化が開始される値に近づいた場合、または通信速度の低速化が開始された場合にアイコンが表示されます。通常速度に戻すお申し込みや通常速度を維持する予約または予約の取り消しができます。
1	画面ロック中は上部に  (未読お知らせありアイコン) が表示されます。
2	画面ロック中は上部に  (接続数アイコン) が表示されます。
<ul style="list-style-type: none"> <li>各種機能の設定や本機の情報の確認画面で をタップすると前の画面へ、 をタップするとホーム画面に戻ります。</li> </ul>	

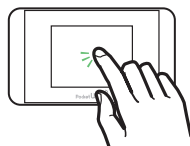
## ディスプレイの消灯／スリープモードについて

- 本機の操作を 1 分間行わなかったときは、本機のディスプレイが自動的に消灯します。再度ディスプレイを点灯させるには、電源ボタンを押してください。
- 本機が無線 LAN 端末と接続されていない状態で、本機の操作を一定時間行わなかったときや、本機を充電していないときは、本機はディスプレイ消灯後、省電力のためにスリープモードになります（スリープモードになるまでの時間は、お買い上げ時は 5 分に設定されています）。
- スリープモードになると、無線 LAN 機能がオフになります。
- 電源ボタンを押すと、ディスプレイが点灯しスリープモードが解除されます。スリープモードが解除されると、無線 LAN 機能がオンになり無線 LAN 端末と再度接続できるようになります。
- 一部の無線 LAN 端末には、無線 LAN 接続後一定時間データ通信が行われないと、無線 LAN 接続を切断する機能が搭載されています。その機能を搭載した無線 LAN 端末を本機に接続しているとき、無線 LAN 端末の機能によって無線 LAN 接続が切断され、その後本機がスリープモードになることがあります。
- スリープモードになるまでの時間やスリープモードのオン／オフの設定を本機のタッチメニューもしくは WEB UI で変更することができます。「スリープモードを設定する」、「LAN Wi-Fi の詳細設定を行う」を参照してください。

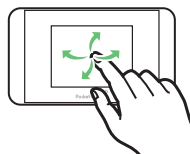
## タッチパネルの使いかた

本機のディスプレイはタッチパネルです。指で直接触れて操作できます。

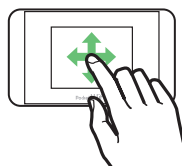
- ・タップ  
画面に軽く触れて、すぐに指を離します。



- ・フリック  
画面に軽く触れて、上下左右に指を軽くはじきます。

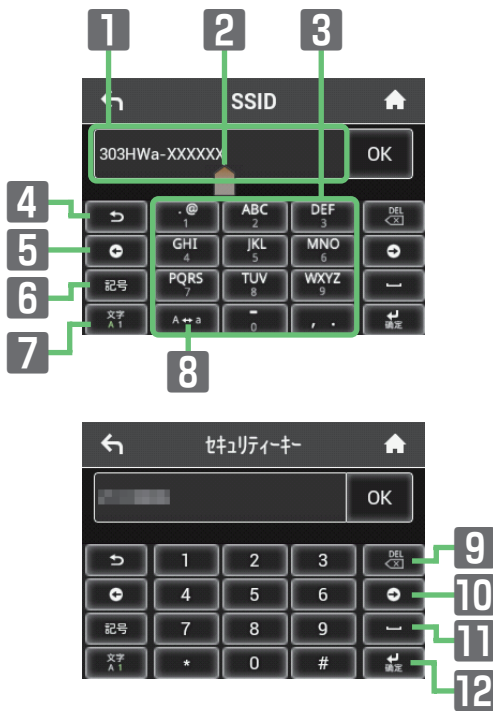


- ・スライド  
画面に軽く触れたまま目的の方向へなぞります。



## 文字入力画面の見かた

英数字／記号の入力時にはディスプレイにキーボードが表示されます。



項目	説明
1 入力欄	文字や数字を入力します。
2 カーソル	文字が入力される位置を示します。
3 キー表示	入力する文字や数字を選択します。
4 1 つ前の文字に戻す	1 つ前の文字に戻します。
5 カーソル移動(左)	カーソルを左に移動します。
6 キー表示切り替え(記号)	記号を入力する画面が表示されます。
7 キー表示切り替え(英字、数字)	英字の入力と数字の入力画面を切り替えます。
8 大文字／小文字切り替え	入力した確定前の 1 文字の大文字と小文字を切り替えます。
9 消去	カーソルの左にある文字を 1 文字消去します。
10 カーソル移動(右)	カーソルを右に移動します。
11 スペース	スペースを入力します。
12 確定	入力した文字を確定します。

## 文字を入力する

英字は、「ABC」「DEF」のように、1 つのキーに複数の文字が割り当てられています。

- 同じキーを連続してタップすることで、入力される文字が変わります。
- ・例：「b」を入力する場合は、 を 2 回連続してタップします。
  - ・例：「c」を入力する場合は、 を 3 回連続してタップします。

同じキーに割り当てられている文字を 1 つ前の文字に戻すには、

- をタップします。
- ・例： を 3 回連続してタップして「c」が表示されている場合は、 をタップすると「b」に戻ります。

同じキーに割り当てられている文字を続けて入力するには、次のように操作します。

- ・例：「ca」を入力する場合は、 を 3 回連続してタップ→ をタップ→ を 1 回タップします。

入力した文字の大文字／小文字を切り替えるには、 をタップします。

「#」や「/」などの記号を入力する場合は、 をタップします。




をタップすると、入力できるすべての記号が表示されます。

をタップすると元の画面に戻ります。

## ご利用データ量に関する通知について

### ご利用データ量に関する通知について

ご利用のデータ通信量により、通信速度が低速化されます。低速化の予告や開始をお知らせやポップアップ画面、アイコンで通知します。

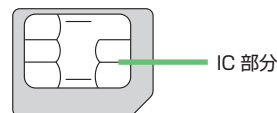
状態	説明
低速化の予告	ご利用データ量が、通信速度の低速化が開始される値に近づくと、お知らせが配信され、ポップアップ画面や  がディスプレイに表示されます。
低速化の開始	ご利用データ量が規定の値になり、通信速度の低速化が開始された場合にお知らせが配信され、ポップアップ画面や  がディスプレイに表示されます。
低速化の解除	お客様のお申し込みにより、通信速度の低速化が解除された場合にお知らせが配信され、  がディスプレイに表示されます。

## USIM カードについて

USIM カードは、お客様の電話番号や情報などが記憶された IC カードです。

### USIM カードのお取り扱い

- ・他社製品の IC カードリーダーなどに USIM カードを挿入し故障した場合は、お客様ご自身の責任となり当社は責任を負いかねますのであらかじめご注意ください。
- ・IC 部分はいつもきれいな状態でご使用ください。
- ・お手入れは乾いた柔らかい布などで拭いてください。
- ・USIM カードにラベルなどを貼り付けしないでください。故障の原因となります。
- ・USIM カードのお取り扱いについては、USIM カードに付属している説明書を参照してください。
- ・USIM カードの所有権は当社に帰属します。
- ・紛失・破損による USIM カードの再発行は有償となります。
- ・解約の際は、USIM カードを当社にご返却ください。
- ・お客様からご返却いただいた USIM カードは、環境保全のためリサイクルされます。
- ・USIM カードの仕様、性能は予告なしに変更する可能性があります。ご了承ください。
- ・お客様ご自身で USIM カードに登録された情報は、控えをとっておかれることをおすすめします。登録された情報内容が消失した場合の損害につきましては、当社は責任を負いかねますのであらかじめご了承ください。
- ・USIM カードや本機（USIM カード挿入済み）を盗難・紛失された場合は、必ず緊急利用停止の手続きを行ってください。詳しくは、[お問い合わせ先](#)までご連絡ください。
- ・USIM カードの取り付け／取り外しは、必ず電源を切った状態で行ってください。使用中に USIM カードを取り外すと本機が正常に動作しなくなります。

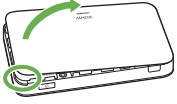


## USIM カードを取り付ける

必ず電源を切った状態で行ってください。

### 1

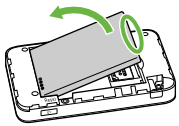
電池カバーを取り外す



- ・○部（電池カバー取り外し用くぼみ）に爪を入れ、カバーを取り外します。
- ・爪などを傷つけないようにご注意ください。

### 2

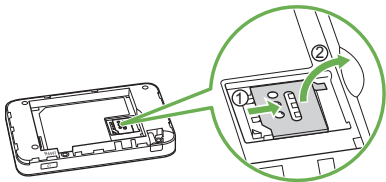
電池パックを取り外す



- ・○部（ツメ）に指をかけて、ゆっくりと矢印方向に持ち上げます。

### 3

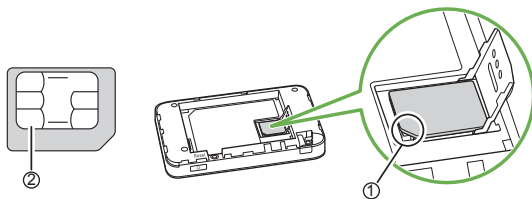
USIM カードストッパーを開ける



- ・USIM カードストッパーを①の方向へスライドさせ、②の方向へ持ち上げます。

### 4

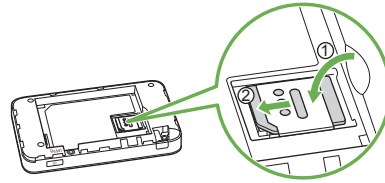
USIM カードを取り付ける



- ・①の切り欠きの向きに注意し、USIM カードの②のIC 部分を下にして USIM カードスロットに置きます。

### 5

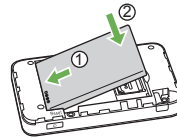
USIM カードストッパーを閉じる



- ・USIM カードストッパーを①の方向へ倒し、②の方向へスライドさせます。
- ・USIM カードが完全に取り付けられていることを確認してください。
- ・USIM カードの取り付け／取り外しのときは、IC 部分に触れたり、傷つけたりしないようにご注意ください。

### 6

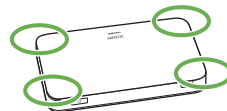
電池パックを取り付ける



- ・電池パックの（+）（-）が表示されている面を上にして、端子部分を本体の端子部分に合わせて①の方向に押し付け、②の方向にしっかりと押し込みます。

### 7

電池カバーを取り付ける



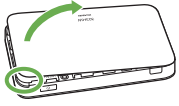
- ・電池カバーの向きを確認して本体に載せ、四隅の○の部分をはっきりと押しはめ込み、電池カバー全体に浮きがないことを確認します。

## USIM カードを取り外す

必ず電源を切った状態で行ってください。

### 1

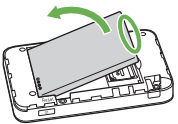
電池カバーを取り外す



- ・○部（電池カバー取り外し用くぼみ）に爪を入れ、カバーを取り外します。
- ・爪などを傷つけないようにご注意ください。

### 2

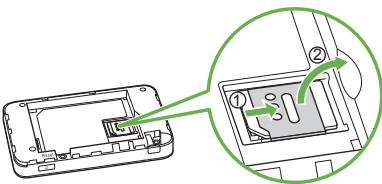
電池パックを取り外す



- ・○部（ツメ）に指をかけて、ゆっくりと矢印方向に持ち上げます。

### 3

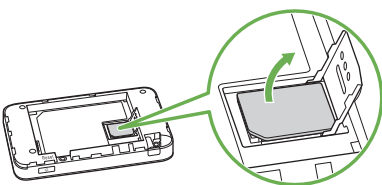
USIM カードストッパーを開ける



- ・USIM カードストッパーを①の方向へスライドさせ、②の方向へ持ち上げます。

### 4

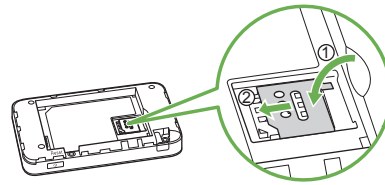
USIM カードを取り外す



- ・IC 部分に触れないように注意して USIM カードを取り出します。

### 5

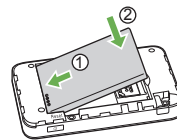
USIM カードストッパーを閉じる



- ・USIM カードストッパーを①の方向へ倒し、②の方向へスライドさせます。

### 6

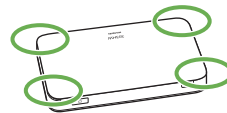
電池パックを取り付ける



- ・電池パックの (+) (-) が表示されている面を上にして、端子部分を本体の端子部分に合わせて①の方向に押し付け、②の方向にしっかりと押し込みます。

### 7

電池カバーを取り付ける



- ・電池カバーの向きを確認して本体に載せ、四隅の○の部分をしっかり押しはめ込み、電池カバー全体に浮きがないことを確認します。



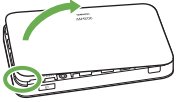
## 電池パックを取り付ける／取り外す

### 電池パックを取り付ける

必ず電源を切った状態で行ってください。

#### 1

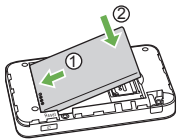
電池カバーを取り外す



- ・○部（電池カバー取り外し用くぼみ）に爪を入れ、カバーを取り外します。
- ・爪などを傷つけないようにご注意ください。

#### 2

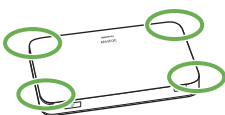
電池パックを取り付ける



- ・電池パックの（+）（-）が表示されている面を上にして、端子部分を本体の端子部分に合わせて①の方向に押し付け、②の方向にしっかりと押し込みます。

#### 3

電池カバーを取り付ける



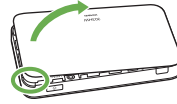
- ・電池カバーの向きを確認して本体に載せ、四隅の○の部分をしっかり押しはめ込み、電池カバー全体に浮きがないことを確認します。

### 電池パックを取り外す

必ず電源を切った状態で行ってください。

#### 1

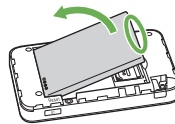
電池カバーを取り外す



- ・○部（電池カバー取り外し用くぼみ）に爪を入れ、カバーを取り外します。
- ・爪などを傷つけないようにご注意ください。

#### 2

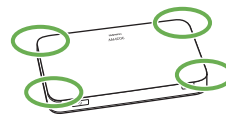
電池パックを取り外す



- ・○部（ツメ）に指をかけて、ゆっくりと矢印方向に持ち上げます。

#### 3

電池カバーを取り付ける



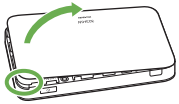
- ・電池カバーの向きを確認して本体に載せ、四隅の○の部分をしっかり押しはめ込み、電池カバー全体に浮きがないことを確認します。

## SSID とセキュリティーキーを確認する

電池パックを取り外して、工場出荷時の SSID（ネットワーク名）とセキュリティーキー（WPA キーまたは WEP キー）を確認することができます。

### 1

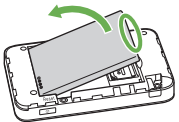
電池カバーを取り外す



- ・○部（電池カバー取り外し用くぼみ）に爪を入れ、カバーを取り外します。
- ・爪などを傷つけないようにご注意ください。

### 2

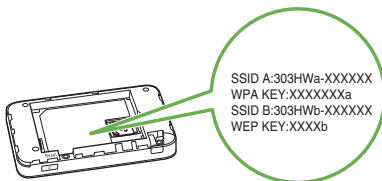
電池パックを取り外す



- ・○部（ツメ）に指をかけて、ゆっくりと矢印方向に持ち上げます。

### 3

SSID とセキュリティーキーを確認する



## 充電する

お買い上げ時、本機は十分に充電されていません。はじめてお使いになるときは、必ず充電してからお使いください。

また、本機は使用していない状態でも放電します。長期間使用しなかった場合は、充電してから使用してください。

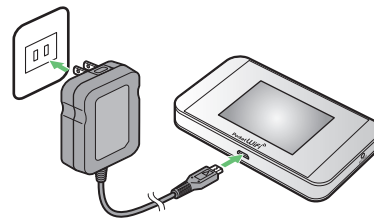
使用時間は、充電／放電の繰り返しにより徐々に短くなります。充電時間および使用時間の目安については、「仕様」を参照してください。

## AC アダプタ（オプション品）で充電する

AC アダプタ（オプション品）を使用して充電します。

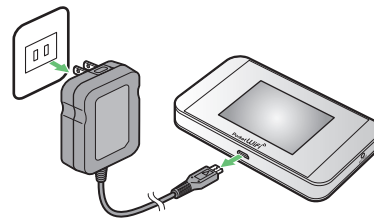
### 1


AC アダプタ（オプション品）の microUSB プラグを本機の外部接続端子に接続し、電源プラグを家庭用 AC コンセントに差し込む



### 2

充電が完了したら AC アダプタ（オプション品）を外す



 充電状態はディスプレイで確認できます。

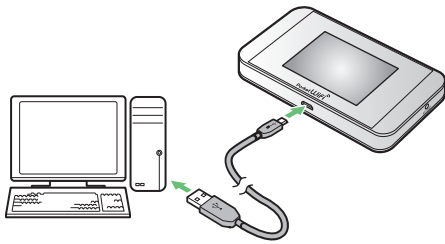
## パソコンと接続して充電する

付属の microUSB ケーブルを使用して充電します。

- ・必ずパソコンの電源を入れた状態で行ってください。
- ・パソコンの接続環境によっては、充電できない場合があります。

### 1

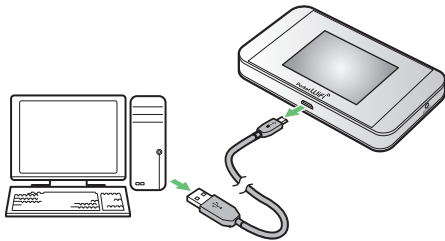
microUSB ケーブルの microUSB プラグを本機の外部接続端子に接続し、USB プラグをパソコンに差し込む



- ・本機をはじめてパソコンに接続したときは、デバイスドライバが自動的にインストールされます。

### 2

充電が完了したら microUSB ケーブルをパソコンと本機から抜く



 充電状態はディスプレイで確認できます。

## ! 充電について

### 充電条件について

低温下での充電は、十分な性能が得られません。

microUSB ケーブルおよび AC アダプタ (オプション品) は周囲温度 5℃～35℃の範囲でご使用ください。

パソコンに microUSB ケーブルで接続して充電する場合、本機の温度などにより充電されない場合がありますのでご注意ください。

### 付属品またはオプション品を使用してください

必ず付属の microUSB ケーブルでパソコンに接続するか、本機に対応している AC アダプタ (オプション品) を使用して充電してください。また、ケーブルを折り曲げたり、コネクタに力が加わらないようお取り扱いください。故障の原因となります。

### パソコンでの充電について

AC アダプタ (オプション品) を使用した場合より、充電に時間がかかります。また、接続するパソコンにより、充電にかかる時間が異なります。

### 本機や AC アダプタ (オプション品) の発熱について

充電中は本機や AC アダプタ (オプション品) などが温かくなることがありますが、故障ではありません。ただし、極端に熱くなる場合には異常の可能性がありますので、その場合にはただちに使用を中止してください。

### 長時間ご利用時のご注意

本機を長時間で使用する場合や充電中など、特に高温環境では熱くなることがありますので、ご注意ください。長時間肌にふれたまま使用していると、低温やけどになる恐れがあります。

### microUSB ケーブルの取り付けについて

microUSB ケーブルを取り付けるときは正しい方向に無理なく取り付けてください。逆方向に取り付けようとすると、破損や故障の原因となります。

### 充電中のディスプレイ表示について

電源を切っている間でも、電源ボタンを押すとディスプレイが点灯してアニメーションが表示され、充電の状況が表示されます。

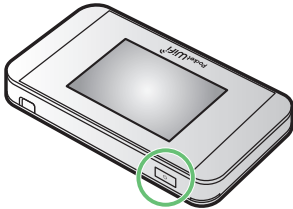
充電が完了するとが表示されます。

## 電源を入れる／切る

### 電源を入れる

#### 1

電源ボタンを2秒以上長押しする



電源が入るとロック画面が表示され、無線 LAN 機能がオンになり、自動的にインターネットに接続します。

無線 LAN 機能がオンになると (無線 LAN アイコン) が点灯し、インターネットに接続すると (インターネット接続中アイコン) が点灯します。

#### 2

ディスプレイを上下のどちらかにスライドしてロックを解除する



ロックが解除され、ホーム画面が表示されます。

ロック画面には時計が表示されています。

表示されている日付や時間は、接続しているネットワークから取得しています。日付や時間をお客様ご自身で変更することはできません。

海外でご使用になる場合、接続するネットワークによっては日付や時間を取得することができません。また、日付や時間を取得することができた場合でも日本時間で表示されます。

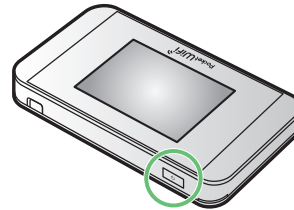
- 初めて電源を入れロックを解除したときや本機をリセットしたときは、「ようこそ！」の画面 (かんたん設定) が表示されます。「次へ」をタップすると本機の SSID とセキュリティーキーの確認や画面ロック解除時のパスコードの設定、テレビの視聴方法について確認することができます。設定方法については、「かんたん設定を行う」を参照してください。
- 画面ロック解除時のパスコードを設定している場合、パスコードの入力画面が表示されます。パスコードを入力して画面ロックを解除する手順については「パスコードを入力して画面ロックを解除する」を参照してください。

- USIM カードに PIN コード認証が設定されている場合、PIN コードの入力を求める画面が表示されます。「PIN 認証を行う (本体から)」または「PIN 認証を行う (WEB UI から)」を参照し、PIN コードを入力してください。PIN 認証の設定については、「PIN 認証を設定する」を参照してください。

### 電源を切る

#### 1

電源ボタンを2秒以上長押しする



電源が切れます。