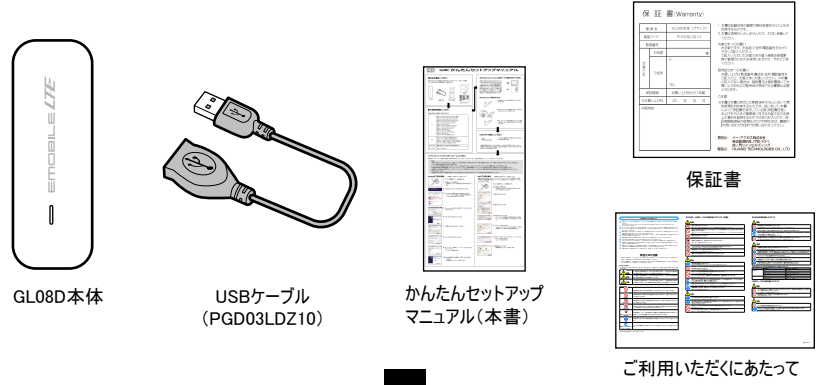


梱包品を確認してください

お買い上げいただいた商品には次のものが入っています。万一、不足している場合には、お問い合わせ先(裏面参照)にご連絡ください。



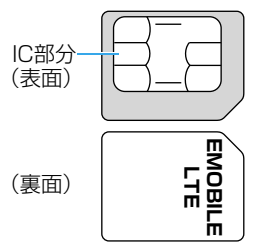
動作環境を確認してください

本機の利用できる環境は下記のとおりです。

OS	Windows XP Home Edition Service Pack 3以降 Windows XP Professional Service Pack 3以降 Windows Vista Home Basic (32ビット/64ビット) Windows Vista Home Premium (32ビット/64ビット) Windows Vista Business (32ビット/64ビット) Windows Vista Ultimate (32ビット/64ビット) Windows 7 Starter (32ビット) Windows 7 Home Premium (32ビット/64ビット) Windows 7 Professional (32ビット/64ビット) Windows 7 Ultimate (32ビット/64ビット) Windows 8 (32ビット/64ビット) Windows 8 Pro (32ビット/64ビット) Mac OS X 10.6~10.7 (32ビット/64ビット) Mac OS X 10.8 (64ビット) ※対応OSはすべて日本語版となります。
メモリ	Windows XP: 256MB以上(推奨512MB以上) Windows Vista: 512MB以上(推奨1GB以上) Windows 7: 1GB以上(32ビット)/2GB以上(64ビット) Windows 8: 1GB以上(32ビット)/2GB以上(64ビット) Mac OS X: 256MB以上(推奨512MB以上)
ハードディスク	推奨200MB以上(100MB以上の空き容量が必要)
インターフェイス	USB 2.0 High Speed

EM chip<micro>(microSIMカード)を取り付けてください

本機をご利用になるお客さまに貸与されているICカードのことをEM chip<micro>(エムチップ<マイクロ>)といい、お客さまの電話番号などの情報が記録されています。本機を使用するにはEM chip<micro>を本体に取り付ける必要があります。EM chip<micro>を取り付けない本機をパソコンと接続しても、データ通信は一切できません。EM chip<micro>台紙に記載されている取扱説明も参照してください。



EM chip<micro>の取り付けかた

- 1 本機のカバーを、矢印の方向にスライドしてから取り外します。
- 2 EM chip<micro>のIC部分を下にして、矢印の方向にEM chip<micro>を挿入します。
- 3 EM chip<micro>が奥まで挿入されていることを確認してから、カバーを矢印の方向にスライドして取り付けます。

USBコネクタを起こしてください

パソコンとの接続時は、本機のUSBコネクタを矢印の方向に起こします。

・本機を持ち運ぶときは、パソコンから取り外し、USBコネクタを倒してください。パソコンに接続したままやUSBコネクタを起こしたままを持ち運ぶと、USBコネクタなどに誤って衝撃がかかり、故障の原因となります。

ソフトウェア(ユーティリティ)をインストールしてください

お客さまがインターネットへの接続・切断を行う際に利用するソフトウェアをユーティリティといいます。下記の手順に従って、ユーティリティをインストールしてください。

【注意】

- ・本機を一部のパソコンに取り付けたときに、本機とパソコンの間に隙間が生じる場合がありますが、接続に問題はありません。また、無理に力を加えて押し込もうとすると、本機ならびにパソコンが破損する恐れがありますのでご注意ください。
- ・インストール中に本機を取り外さないでください。インストールが正常に行われず、またはシステムがダウンしたり、そのほかの異常を起こしたりする恐れがあります。
- ・OSを起動する際には管理者権限(Administrator)でログインしてください。管理者権限でログインしていることを確認する方法は、本書の「困ったときは」を参照してください。
- ・本機をパソコンに取り付けた状態でスリープ(サスペンド/レジューム)、または休止(ハイバネーション)を行うと、正常に動作しない場合があります。必ず本機を取り外してから、スリープ、または休止を行ってください。
- ・本機を取り付けた状態で、再起動や電源を入れると正常に動作しない場合がありますので、パソコンを起動する前に本機を取り外してください。

Windowsをご利用の場合

※画面表示、手順はWindows 8を例としています。

- 1 パソコンの電源を入れ、OSを起動します。
- 2 本機をパソコンに接続します。
 - ・自動的にインストールが始まるまで約45秒ほどかかります。
- 3 「EMOBILE UTILITY」をタップまたはクリックします。
- 4 「AutoRun.exeの実行」をタップまたはクリックします。
 - ・「ユーザーアカウント制御」の注意画面が表示されたら、「はい」をタップまたはクリックします。
- 5 「Japanese(日本語)」を選択して「OK」をタップまたはクリックします。
- 6 「次へ」をタップまたはクリックします。
- 7 「同意する」をタップまたはクリックします。
- 8 「次へ」をタップまたはクリックします。
- 9 スタートメニューを設定し、「インストール」をタップまたはクリックします。
 - ・インストールが始まります。
- 10 「今すぐ再起動する」を選択し、「完了」をタップまたはクリックします。
 - ・再起動するとインストールが完了します。

Macをご利用の場合

※画面表示、手順はMac OS X 10.8を例としています。

- 本機以外の「EMOBILE HWユーティリティ」がすでにインストールされている場合には、該当する製品の取扱説明書を参照してアンインストールを実施してから、本機のユーティリティをインストールしてください。
- 1 Macの電源を入れ、OSを起動します。
 - 2 本機をMacに接続します。
 - ・「EMOBILE UTILITY」フォルダの「EMOBILE HWユーティリティ」をダブルクリックします。
 - 3 「続ける」をクリックします。
 - 4 「続ける」をクリックします。
 - 5 「同意する」をクリックします。
 - ・「インストール先の選択」の画面が表示された場合は、インストール先を選択して、「続ける」をクリックします。
 - 6 「インストール」をクリックします。
 - ・「Macintosh HD」はハードディスクの名称です。ご使用の環境によって、表示される名称は異なります。
 - 7 名前(ユーザ名)とパスワードを入力して、「ソフトウェアをインストール」をクリックします。
 - ・インストールが始まります。
 - 8 「再起動」をクリックします。
 - ・再起動するとインストールが完了します。

インターネットに接続／切断する

お買い上げ時は、OS起動時にEMOBILE HW ユーティリティ(以下、ユーティリティ)が自動的に最小化表示で起動するように設定されています。Windowsの場合はタスクトレイ、Macの場合はメニューバーにEMOBILE HW Utilityアイコン(■)が表示されます。

- ご利用中のパソコンの環境によっては、OS起動時にユーティリティが自動起動しないことがあります。その場合、Windowsではデスクトップ、MacではDockにあるユーティリティのショートカットアイコンをダブルタップまたはダブルクリックします。

インターネットに接続する

1 本機をパソコンのUSBポートに接続します。

- デバイスの検出を行い、自動的にインターネットに接続されます。
- インターネットに接続されると、Windowsの場合はタスクトレイ、Macの場合はメニューバーのEMOBILE HW Utilityアイコンが接続したネットワークを表すアイコンに変わります。

インターネット接続を切断する

- Windows 8の場合は、タスクトレイのEMOBILE HW Utilityアイコンをダブルタップしてユーティリティのメイン画面を表示し、右上の(✕)をタップします。
 - Windowsでマウス操作の場合は、EMOBILE HW Utilityアイコンを右クリックして「終了」をクリックします。
 - Macの場合は、メニューバーのEMOBILE HW Utilityアイコンをクリックして「終了」をクリックします。
- 切断確認画面で「OK」をタップまたはクリックします。
 - インターネット接続が切断され、ユーティリティが終了します。

EMOBILE HW Utilityアイコンの見かた

アイコン	説明
	ユーティリティ起動済み(本機およびネットワーク未接続)
	状態表示:LTEネットワーク接続済み(電波状態:強⇄弱)
	状態表示:3Gネットワーク接続済み(電波状態:強⇄弱)
	状態表示:海外LTEネットワーク接続済み(電波状態:強⇄弱)※
	状態表示:海外3Gネットワーク接続済み(電波状態:強⇄弱)
	状態表示:GSMネットワーク接続済み(電波状態:強⇄弱)
	電波状態:圏外

※2013年6月時点では、海外LTEネットワークへの接続は提供していません。

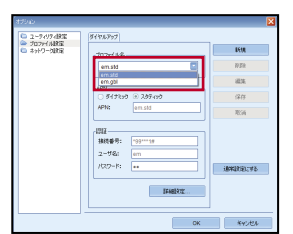
接続先の変更

下記の手順に従って、ご利用になる接続先に変更してください。画面表示はWindows 8を例にしています。

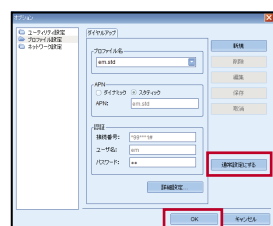


- ユーティリティのメイン画面で「設定」をタップまたはクリックします。
 - ユーティリティが最小化表示の場合は、タスクトレイのEMOBILE HW Utilityアイコンをダブルタップしてユーティリティのメイン画面を表示します。マウス操作の場合は右クリックして「表示」をクリックします。
 - Macの場合は、メニューバーのEMOBILE HW Utilityアイコンをクリックしてユーティリティのメイン画面を表示します。

2 オプション画面のナビゲーションツリーから「プロファイル設定」をタップまたはクリックします。



- プロファイル名のプルダウンリストで接続先をタップまたはクリックします。



- 「通常設定にする」をタップまたはクリックします。
 - 設定が保存され、変更したプロファイルでインターネットに再接続されます。

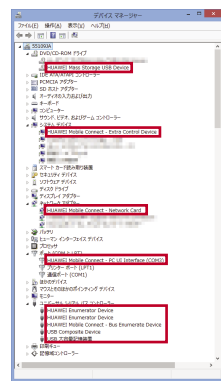
※EMOBILE HWユーティリティには、あらかじめ2つのプロファイル(接続先)が登録されています。これらのプロファイルは削除・編集できません。

em.std	本接続先はユーティリティの初期設定となっています。通常はそのまま変更せずにご利用ください。
em.gbl	グローバルIPアドレスのご利用が可能な接続先です。

困ったときは

パソコンが本機を認識しない。

- 本機が正しくパソコンに接続されているかどうかを確認してください。
- 本機をパソコンから一度取り外し、パソコンを再起動してから、再度接続してください。
- Windowsの場合は、以下の手順で本機が正しく接続されていることを確認してください。
 - 画面表示はWindows 8を例としています。
 - デスクトップ画面で、画面の右端からスワイプ(マウスで操作する場合は、画面の右上隅／右下隅に移動)→チャームで「設定」→「コントロールパネル」→「システムとセキュリティ」をタップまたはクリックします。
 - Windows 7の場合はデスクトップで「コンピューター」(Windows Vistaの場合は「コンピュータ」)を右クリック→「プロパティ」→「システムの詳細設定」→「ハードウェア」をクリックします。
 - Windows XPの場合はデスクトップで「マイコンピュータ」を右クリック→「プロパティ」→「ハードウェア」をクリックします。



- 「デバイスマネージャー」を選択し、以下が表示されていることを確認します。
 - HUAWEI Mass Storage USB Device
 - HUAWEI Mobile Connect - Extra Control Device
 - HUAWEI Mobile Connect - Network Card
 - HUAWEI Mobile Connect - PC UI Interface (COMXX)
 - HUAWEI Enumerator Device
 - HUAWEI Mobile Connect - Bus Enumerate Device
 - USB Composite Device
 - USB 大容量記憶装置 (Windows XP では「USB 大容量記憶装置デバイス」)※COMポートの番号はパソコンの環境によって異なります。

- Macの場合は、以下の手順で本機が正しく接続されていることを確認してください。

- 「アプリケーション」→「ユーティリティ」→「ターミナル」をダブルクリックして起動します。
- ターミナルウィンドウが表示されたら、「ls /dev/tty.*」を入力します。
- 次の情報が表示されることを確認します。
/dev/tty.HUAWEIMobile-Pcui

本機をパソコンに接続しても、インストーラーが自動的に起動しない。

システムが新しいハードウェアを認識してから、インストール準備に時間がかかりますので、45秒程度お待ちください。一定時間経過してもインストーラーが自動的に起動しない場合は、本機を一度パソコンから取り外してから、再度接続してください。

なお、自動起動しない場合には、下記の手順にてお試しください。

- Windowsの場合
 - デスクトップ画面で、画面の右端からスワイプ(マウスで操作する場合は、カーソルを画面の右上隅／右下隅に移動)→チャームで「検索」→「アプリ」→「コンピューター」をタップまたはクリックします。
 - Windows 7の場合は「スタート」→「コンピューター」、Windows Vistaの場合は「スタート」→「コンピュータ」、Windows XPの場合は「スタート」→「マイコンピュータ」をクリックします。
 - 「EMOBILE_UTILITY」をダブルタップします。
- Macの場合
 - 「デバイス」→「EMOBILE_UTILITY」をクリックします。
 - 「EMOBILE HWユーティリティ」をダブルクリックします。

インターネットへの接続が失敗した。

- サービスエリア内であることをご確認ください。
- 電波状態が良くないところであれば、電波状態が良いところへ移動して、もう一度インターネットに接続してください。
- 時間帯によって接続先が混雑していることもありますので、しばらくしてからもう一度インターネットに接続してください。
- EMOBILE HWユーティリティを起動し、「プロファイル設定」が正しく設定されているかどうかを確認してください。詳細は取扱説明書の「接続先(プロファイル)設定」を参照してください。
 - ユーティリティのメイン画面の接続タブで「設定」をタップまたはクリックします。
 - ナビゲーションツリーの「プロファイル設定」で各設定が正しく設定されていることを確認してください。

管理者権限(Administrator)でログインしているのか判らない。

- Windows 8の場合
 - デスクトップ画面で、画面の右端からスワイプ(マウスで操作する場合は、画面の右上隅／右下隅に移動)→チャームで「設定」→「コントロールパネル」をタップまたはクリックします。
 - 「ユーザーアカウントとファミリーセキュリティ」カテゴリの「アカウントの種類の変更」をタップまたはクリックします。
 - 現在ログインしているアカウントの種類が「Administrator」であれば管理者権限でログインしています。
- Windows 7およびWindows Vistaの場合
 - 「スタート」→「コントロールパネル」をクリックします。
 - 「ユーザーアカウントと家族のための安全設定」→「ユーザーアカウント」をクリックします。
 - 画面の右側に現在ログインしているユーザー名と、アカウントの種類が表示されています。アカウントの種類が「Administrator」であれば管理者権限でログインしています。
- Windows XPの場合
 - 「スタート」→「スタート」メニューの一番上に表示されている現在ログインしているユーザー名を確認します。
 - 「コントロールパネル」→「ユーザーアカウント」→「ユーザーアカウント」をクリックします。
 - 1.で調べたユーザー名の下に「コンピュータの管理者」と表示されていれば、管理者権限でログインしています。
- Macの場合
 - アップルメニューから「システム環境設定…」をクリックします。
 - 「ユーザとグループ」をクリックします。
 - 画面の左側に表示される「現在のユーザ」が「管理者」であれば管理者権限でログインしています。

詳細な取扱説明書を参照したい。

- ユーティリティのメイン画面(Macの場合はユーティリティのメニューバー)より「ヘルプ」→「ヘルプ」をタップまたはクリックすることで、取扱説明書を参照できます。
※参照にはアドビシステムズ社が配布しているAdobe Readerが必要です。

LEDステータスランプの見かた

本機では、通信状態、異常状態などの情報をLEDの点灯によってお知らせします。

LED色および1秒間における変化	通信状態/異常状態
赤点滅(等間隔で点滅)	<ul style="list-style-type: none">本機が起動中ですEM chip<micro>が未挿入ですEM chip<micro>が完全ロック状態ですEM chip<micro>が正常に読み取れません
赤点滅(短く点灯、長く消灯)	<ul style="list-style-type: none">ネットワークを検索中ですネットワークに登録中です
赤点灯	圏外
橙点滅(等間隔で点滅)	<ul style="list-style-type: none">PINコード入力待ちPUKコード入力待ち
青点滅(短く点灯、長く消灯)	待機状態(通信中、発信中以外の状態で、かつ圏内)
青点滅(等間隔で点滅)	ダイヤルアップ中
青点灯	ダイヤルアップ成功、安定した通信状態です

【お問い合わせ先】

イー・モバイル カスタマーセンター
イー・モバイル携帯電話から:157(無料)

一般電話から:0120-736-157(無料)
※他社の携帯電話、PHSからもご利用いただけます。
海外から:+81-3-6831-3333(有料)
受付時間 9:00~21:00(日本時間/年中無休)
※間違い電話が多くなっております。番号をよくお確かめのうえ、おかけください。
※一部の光電話、IP電話等からはご利用いただけません場合があります。
ホームページ <http://emobile.jp/>