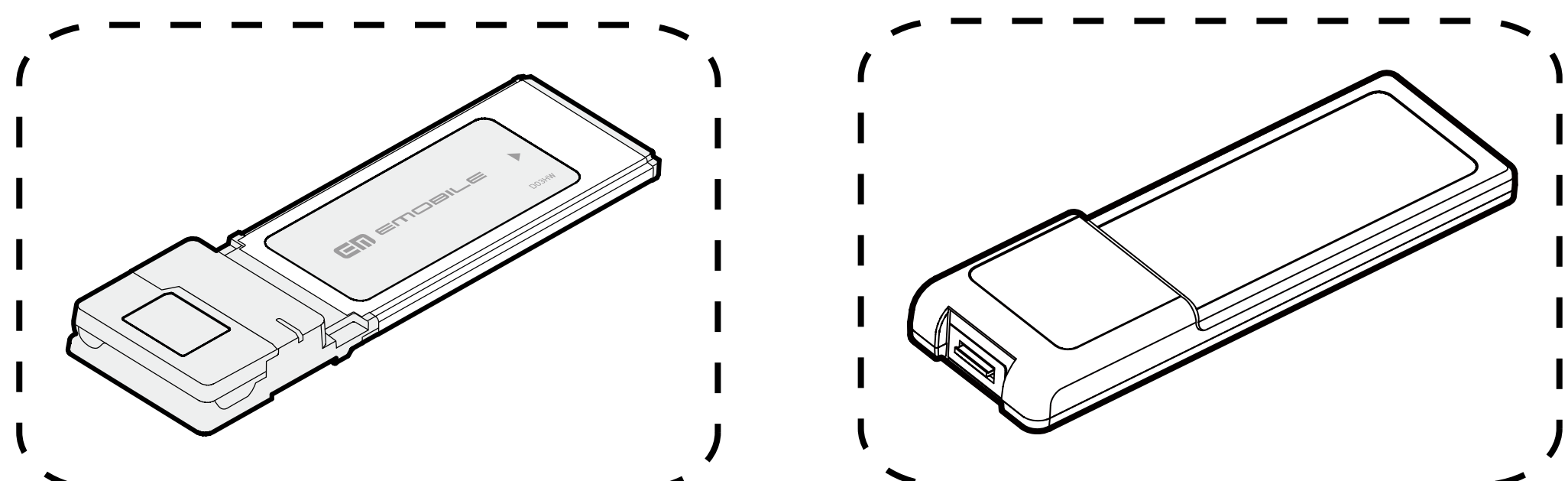


Chapter 1

梱包品を確認してください

お買い上げいただいた商品には次のものが入っています。お使いになる前に確認してください。万一、不足していた場合には、ご契約先の問い合わせ窓口にお問い合わせください。



本体

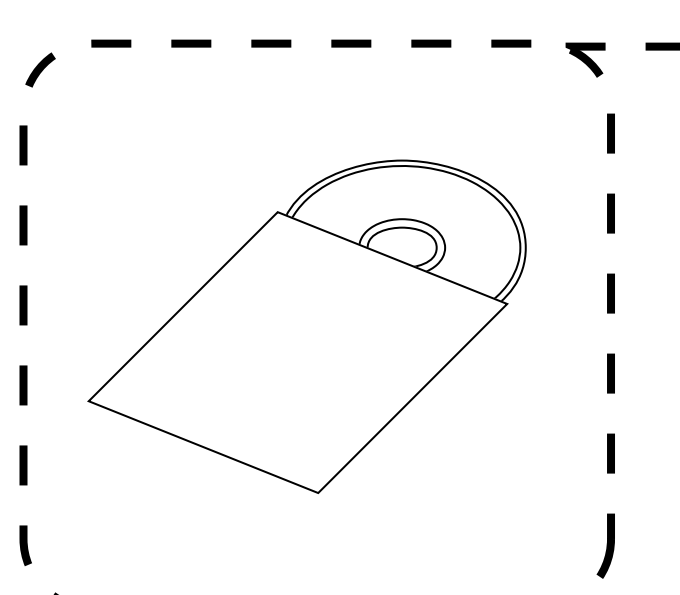
保護ケース



保証書

取扱説明書(別冊)

かんたんセットアップ
マニュアル(本書)



D03HW用CD-ROM(1枚)

CD-ROM構成内容

- EMOBILE D03HW Windows インストーラー
ユーティリティとドライバをセットアップする
- EMOBILE D03HW Mac インストーラー
ユーティリティとドライバをセットアップする
- 取扱説明書

お願い

保証書を含め付属品は大切に保管してください。

Chapter 2

動作環境(対応OS)

対応OSはすべて日本語版となります。本製品の使用できる環境は下記のとおりです。

OS
Windows 2000 Service Pack 4以降
Windows XP Service Pack 2以降
Windows Vista (32ビット及び64ビット)
Mac OS X 10.4~10.5 (Intel)

メモリ
Windows 2000: 推奨256MB以上 128MB以上必要
Windows XP: 推奨512MB以上 256MB以上必要
Windows Vista: 推奨1GB以上 512MB以上必要
Mac OS X: 推奨512MB以上 256MB以上必要

ハードディスク
推奨100MB以上 50MB以上の空き容量が必要

インターフェイス
PCMCIA ExpressCard Standard 1.1

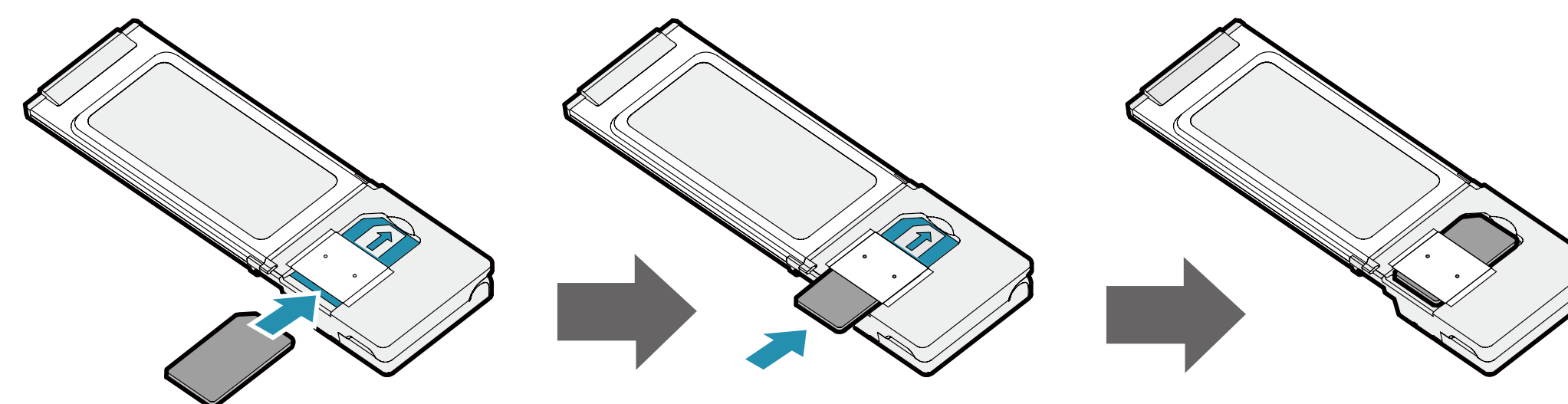
Chapter 3

EM chipを準備してください

本製品をご利用されるお客さまに貸与されているICカードのことをEM chip(エムチップ)といい、お客さまの電話番号などの情報が記録されています。本製品を使用するためにはEM chipを本製品本体に取り付けてください。EM chipを取り付けていない本製品をパソコンに取り付けても、データ通信は一切できません。また使用中にEM chipを取り外すと本製品が正常に動作しなくなりますので、本製品をパソコンに接続した状態では絶対に取り外さないでください。EM chip台紙に記載されている取扱説明も参照してください。

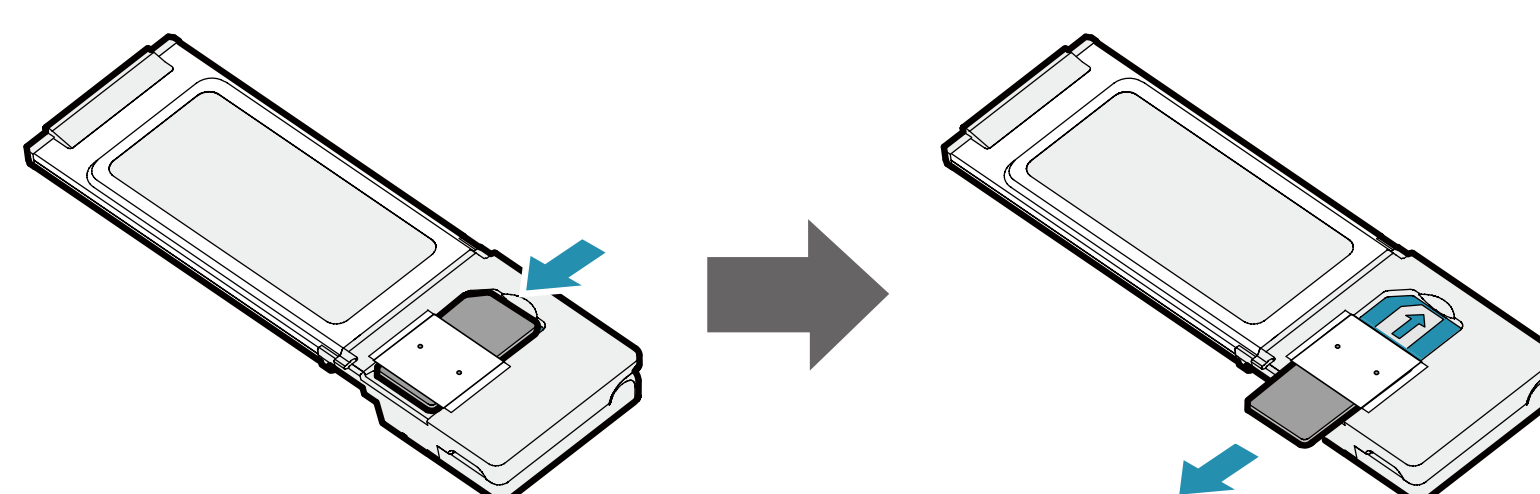
EM chipの取り付けかた

EM chipのIC部分を下にして、スロットにある矢印の方向にEM Chipを挿入します。EM chipが完全に挿入されていることを確認してから、本製品をご使用ください。



EM chipの取り外しかた

- 1 下図のようにEM chipをEM chipスロットから押し出します。
- 2 矢印方向に引いてEM chipをEM chipスロットから取り外します。

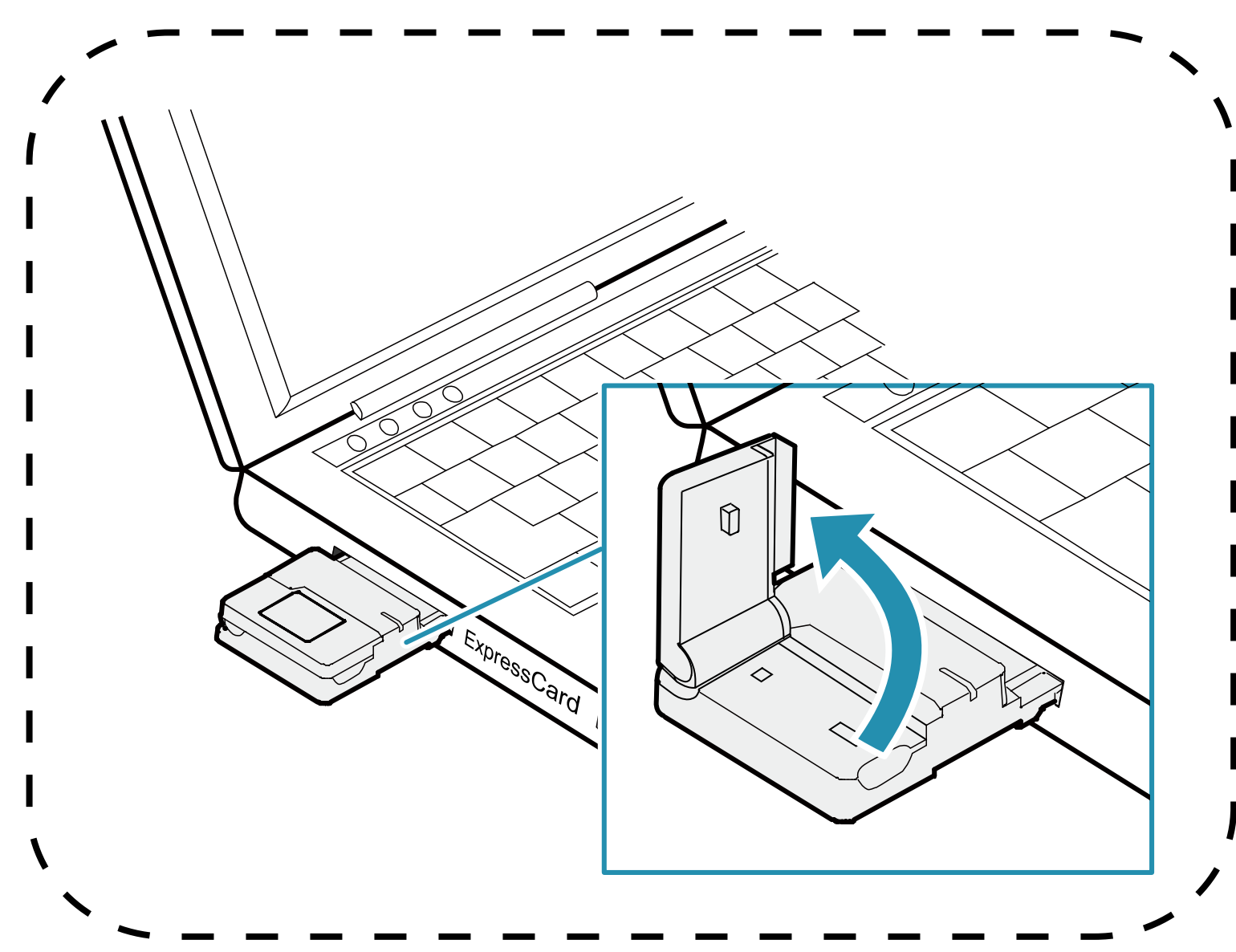


注意

取り出したEM chipは紛失しないよう、ご注意ください。

Chapter 4

本製品をパソコンに取り付ける



EM chipを取り付けている本製品をパソコンに接続します。パソコンがデータ通信カード(本製品)を認識します。(パソコンが本製品を認識するまで45秒程度かかります。)

Windows OSの場合では、システムからメッセージが表示されたら、本製品の接続完了となります。ユーティリティのインストールについてはChapter 5の「Windows OSのパソコンへのセットアップ」をご参照ください。

Mac OSの場合では、「EMOBILE UTILITY」の画面が自動的に表示されたら、本製品の接続完了となります。ユーティリティのインストールについてはChapter 7の「Mac OSのパソコンへのセットアップ」をご参照ください。

説明

- ・本製品をパソコンに取り付けた状態でスタンバイ(サスペンド/レジューム)、または休止(ハイバネーション)を行うと、正常に動作をしない場合があります。必ず本製品を取り外してから、スタンバイ(サスペンド/レジューム)、または休止(ハイバネーション)を行ってください。また、本製品を取り付けた状態で、再起動や電源を入ると正常に動作しない場合があります。この場合、パソコンを起動する前に本製品を取り外してください。
- ・電波の状況によりアンテナの角度を調整して最良の通信効果を実現できます。アンテナの調整角度は最大90度です。

Chapter 5

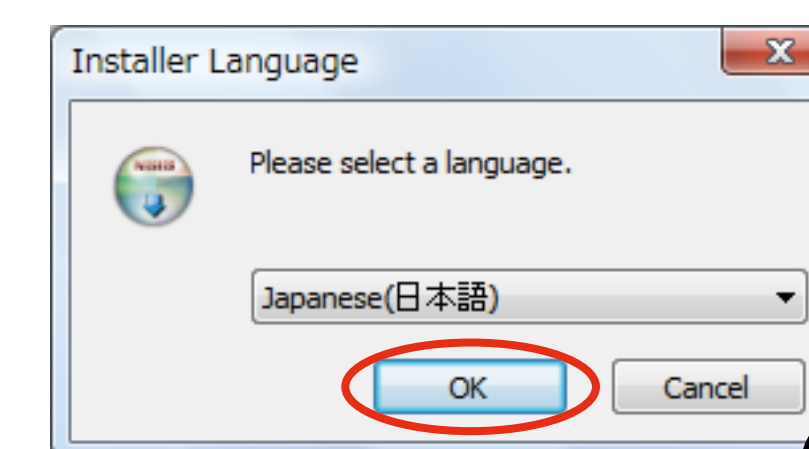
Windows OSのパソコンへのセットアップ

ユーティリティをインストールする

注意

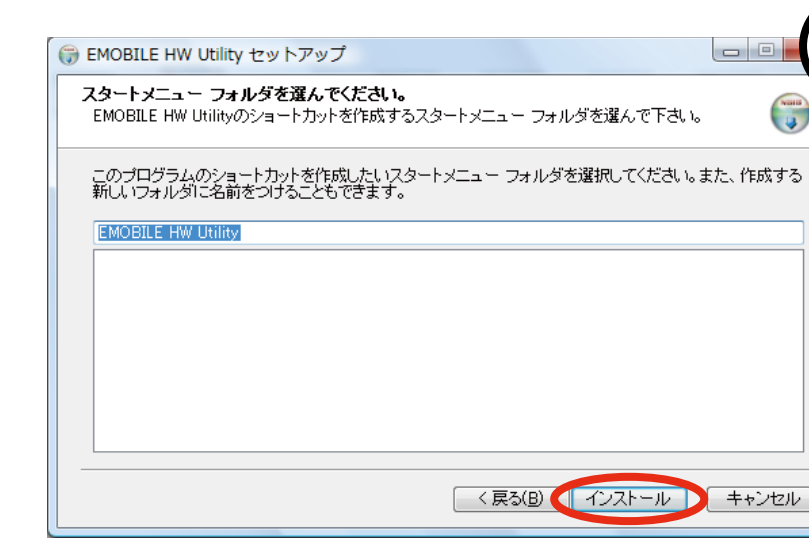
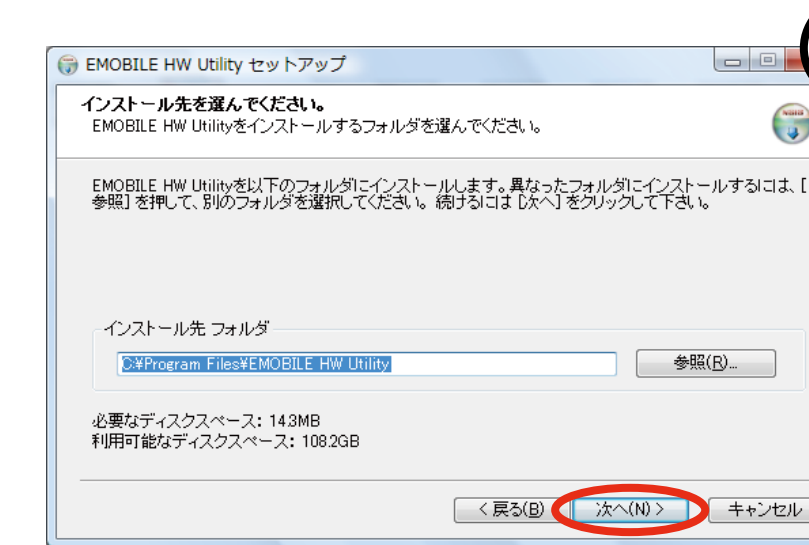
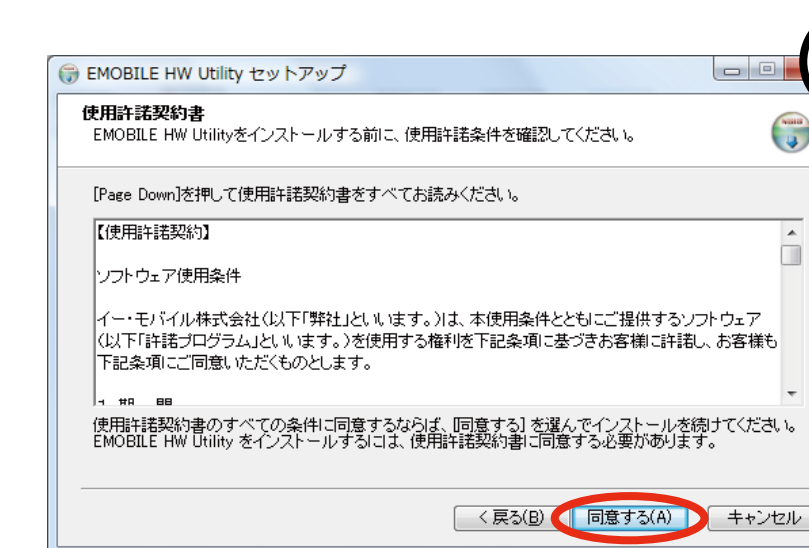
- ・インストール中に、本製品を取り外さないでください。インストールが正常に行われず、または、システムがダウンしたり、そのほかの異常を起こしたりするおそれがあります。
- ・画面表示、手順はWindows Vistaを例としています。

- 1 パソコンの電源を入れ、OSを起動します。
- 2 本製品をパソコンに接続します。
- 3 本製品にはユーティリティインストーラー、デバイスドライバが保存されており、初めてお使いの場合、最初にUSB大容量記憶デバイスがインストールされます。(本製品をパソコンに接続後45秒程度かかります。)その後ユーティリティインストーラーが起動し、本製品のデバイスドライバとユーティリティソフトが自動的にインストールされます。
- 4 「自動再生」の画面が表示されます。「AutoRun.exeの実行」をクリックします。
- 5 「ユーザーアカウント制御」の注意画面が表示されます。「許可」をクリックします。
- 6 インストーラーが起動します。「Installer Language」の画面が表示されます。「Japanese(日本語)」を選択して「OK」をクリックします。



説明

- ・本製品の通信性能を最大限に活用するための通信設定の最適化を行っております。
- ・本製品をパソコンに接続してから、パソコンがデバイスを認識するまで45秒程度かかります。
- ・インストーラーが自動的に起動しない場合、本製品をパソコンから取り外してもう一度取り付けてください。



- 13 インストール完了後、デスクトップにEMOBILE HW Utilityのショートカットアイコンが表示されたら、インストールが成功となります。

裏面に続きます。

Chapter 6

Windowsダイヤルアップについて

デスクトップ上の (ショートカットアイコン)をダブルクリックして、EMOBILE HW ユーティリティを起動することができます。

また、Windows Vistaをお使いの場合、本製品接続後、「自動再生」の画面が表示されることがありますが、「AutoRun.exeの実行」をクリックするとユーティリティが起動します。

Windows 2000/XPをお使いの場合、本製品をパソコンに接続すると自動的にEMOBILE HW ユーティリティが起動します。

EMOBILE HW ユーティリティのメイン画面は次の通りです。 をクリックして、ダイヤルアップ接続することができます。



ダイヤルアップ中に本画面にて、現在の接続に関する接続時間や送受信データ量などの情報を見ることができます。 をクリックすると接続を終了します。

Chapter 7

Mac OSのパソコンへのセットアップ

EMOBILE D03HW ユーティリティを使用してネットワークへの接続や設定を行うことができます。

注意

インストール中に、本製品を取り外さないでください。インストールが正常に行われず、または、システムがダウンしたり、そのほかの異常を起こしたりするおそれがあります。

1 パソコンの電源を入れ、OSを起動します。



2 本製品をパソコンに接続します。デスクトップに アイコンが表示され、「EMOBILE_UTILITY」フォルダが自動的に開きます。

3 「EMOBILE D03HW ユーティリティ」をダブルクリックすると、インストールが始まり、左の画面が表示されます。「続ける」をクリックします。



4 「インストール先を選択」の画面が表示されます。インストール先ボリュームを選択した後、「続ける」をクリックします。

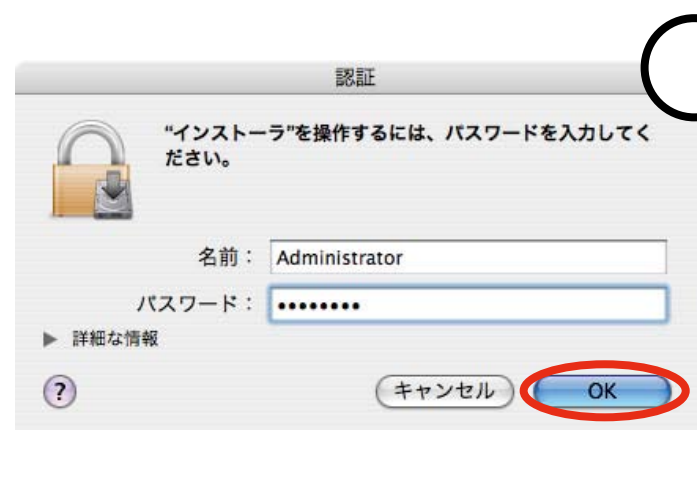
説明

- 本製品の通信性能を最大限に活用するための通信設定の最適化を行っています。
- 「Macintosh HD」はお使いになっているハードディスクの名称です。お客さまによって、表示される名称は異なります。
- Mac 10.5の場合、「Macintosh HD」に標準インストールウィンドウが開きます。「インストール先を変更」をクリックし、インストール先を選択して「続ける」をクリックします。

5 「Macintosh HD」に簡易インストールの画面が表示されます。「インストール」をクリックします。

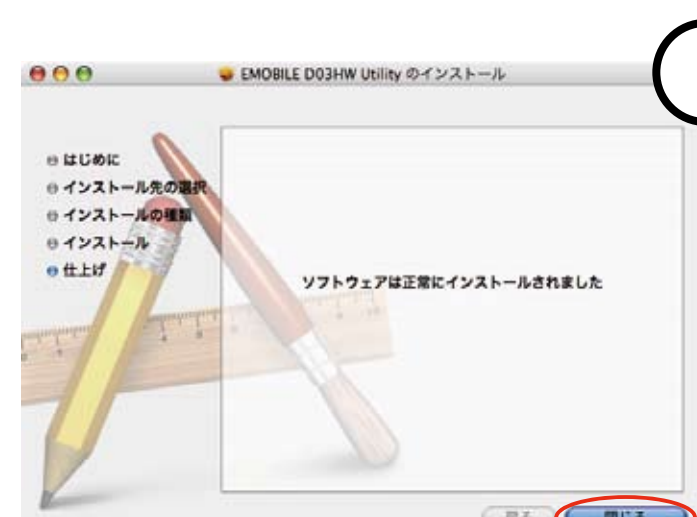


6 「認証」の画面が表示されます。お使いのMac OSの名前(ユーザ名)とパスワードを入力して、「OK」をクリックします。



7 インストールが開始されます。

8 インストール完了後、左の画面が表示されます。「閉じる」をクリックすると、セットアップが完了します。



9 EMOBILE D03HW ユーティリティが自動的に起動します。

Chapter 8

Macダイヤルアップについて

EMOBILE D03HW ユーティリティを起動する前に本体をパソコンに接続してください。「Macintosh HD」>「アプリケーション」>「EMOBILE D03HW ユーティリティ」をダブルクリックし、EMOBILE D03HW ユーティリティを起動させることができます。

* 「Macintosh HD」はお使いになっているハードディスクの名称です。お客さまによって、表示される名称は異なります。

EMOBILE D03HW ユーティリティのメイン画面は次の通りです。 をクリックして、ダイヤルアップ接続することができます。



アクセスポイント名: emb.ne.jp
ユーザ名: em
パスワード: em
電話番号: *99***1#

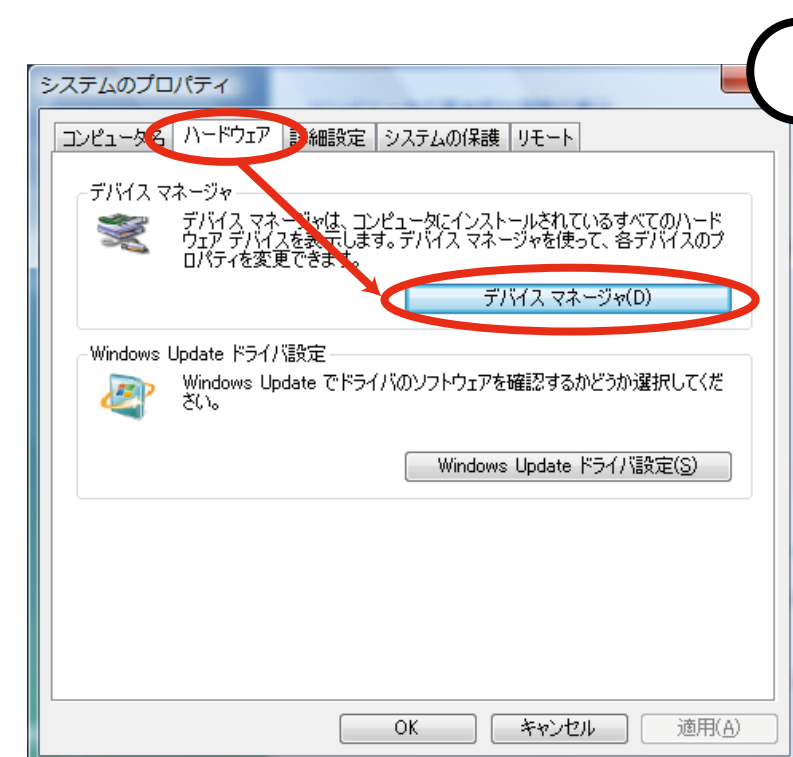
ダイヤルアップ中に本画面にて、現在の接続に関する送受信データ量、レートなどの情報を見ることができます。 をクリックすると接続を終了します。

Chapter 9

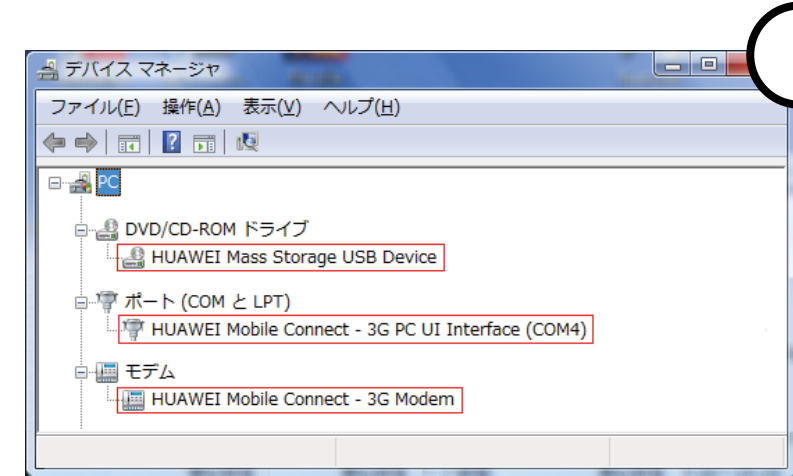
故障と思われる前に

パソコンが本製品を認識しない。

- 1 本製品が正しくパソコンに接続されているかどうかを確認してください。
 - 2 本製品をパソコンから一度取り外し、パソコンを再起動してから、再度接続してください。
- Windows OSの場合は、以下の手順で本製品が正しく取り付けられていることを確認してください。



1. 「コンピュータ」を右クリックし、「プロパティ」を選択します。「システムの詳細設定」をクリックすると、「システムのプロパティ」の画面が表示されます。「ハードウェア」のタブを選択し、次の画面を表示します。



2. 「デバイスマネージャ」をクリックし、線で囲まれたデバイスが表示されることを確認してください。(COMポートの番号はお使いのパソコンの環境によって異なります。)

- Mac OSの場合は、以下の手順で本製品が正しく取り付けられていることを確認してください。

1. アイコンをクリックし、ターミナルウィンドウを開きます。
2. 「ls /dev/tty.*」のコマンドを入力します。
3. 次の情報が表示されることを確認してください。

```
l /dev/tty.HUAWEMobile-Modem  
l /dev/tty.HUAWEMobile-Pcui
```

本製品をパソコンに接続したにもかかわらず、インストーラーが自動的に起動しない。

システムが新しいハードウェアを認識してから、インストール準備に時間がかかりますので、45秒程度お待ちください。

一定時間経過後もインストーラーが自動的に起動しない場合は、本製品を一度パソコンから取り外してから、再度接続してください。

なお、自動起動できない場合には、本製品をパソコンに接続せず、付属のCD-ROMを挿入します。

- Windows OSの環境にて、ディスク内の¥EMOBILE_D03HW¥Windows utilityにあるSetup.exeを手動で起動してください。
- Mac OSの環境にて、ディスク内の/EMOBILE_D03HW/Mac utility/EMOBILE D03HW ユーティリティを手動で起動してください。

インターネットへの接続が失敗した。

サービスエリア内であることをご確認ください。

- 電波状態が良くないところであれば、電波状態の良いところへ移動して、もう一度接続してください。
- 時間帯によって接続先が混雑している可能性もありますので、しばらくしてからもう一度接続してください。

- Windows OSの場合、ネットワークの関連設定を確認する手順。

1. メイン画面より、 をクリックします。
2. をクリックします。
3. ナビゲーションツリーの「設定管理」をクリックし、各設定が正しく設定されていることを確認してください。

- Mac OSの場合、ネットワークの関連設定を確認する手順。

1. メイン画面より、 をクリックします。
2. アクセスポイント名(APN)が正しく設定されているかどうかをご確認ください。

通信がすぐに切れる。

1. 本製品とパソコンが正しく接続されていることを確認してください。
2. 電波状態が良くない場合があります。電波状態の良いところで確認してください。
3. 本製品をパソコンから取り外してもう一度接続してください。
4. 上記の操作を行ってもなお接続できない場合、本製品を取り外してパソコンを再起動し、もう一度接続してください。

通信速度が遅く感じる。

電波状態が良くない場合があります。電波状態の良いところで確認してください。

回線の状態が良くないことがあります。時間を置いて再度試してください。

PINコードを忘れた。
PINロック解除コードを知らない。
EM chipが完全ロック状態である。

ご契約先の問い合わせ窓口にお問い合わせください。

EM chipが認識されない。

1. EM chipが正しく取り付けられているかどうかをご確認ください。詳細はChapter 3の「EM chipの取り付けかた」をご参照ください。
2. EM chipが変形していないことを確認してください。
3. EM chipの金属端子部分にキズや腐食がないことを確認してください。
4. EM chip(特に金属端子部分)が汚れると認識できない場合もありますので、柔らかい布で軽く拭き取ってください。
5. ご契約先の問い合わせ窓口にお問い合わせください。

〈お問い合わせ先〉

イー・モバイル カスタマーセンター

0120-736-157

受付時間 9:00~21:00 (年中無休)

ホームページ <http://emobile.jp/>