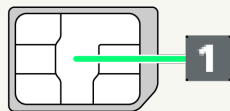


## USIMカードについて

USIMカードは、お客様の電話番号や情報などが記憶されたICカードです。

### USIMカードのお取り扱い

USIMカードのお取り扱いにあたり下記事項をご確認ください。



#### 1 IC部分

USIMカードのお取り扱いについては、下記のワイモバイルのウェブサイトをご参照ください。

<https://www.ymobile.jp/support/product/usim/>

- ・IC部分はいつもきれいな状態でご使用ください。
- ・お手入れは乾いた柔らかい布などで拭いてください。
- ・USIMカードにラベルなどを貼り付けしないでください。故障の原因となります。

### USIMカードご利用時の注意事項

USIMカード利用時は、次の点にご注意ください。

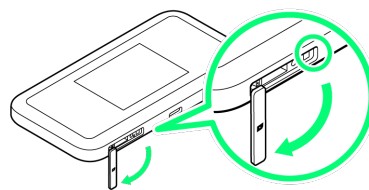
- ・他社製品のICカードリーダーなどにUSIMカードを挿入し故障した場合は、お客様ご自身の責任となり当社は責任を負いかねますのであらかじめご注意ください。
- ・USIMカードの所有権は当社に帰属します。
- ・紛失・破損によるUSIMカードの再発行は有償となります。
- ・解約の際は、当社にご返却ください。
- ・お客様からご返却いただいたUSIMカードは、環境保全のためリサイクルされます。
- ・USIMカードの仕様、性能は予告なしに変更する可能性があります。ご了承ください。
- ・お客様ご自身でUSIMカードに登録された情報は、控えをとっておかれることをおすすめします。登録された情報内容が消失した場合の損害につきましては、当社は責任を負いかねますのであらかじめご了承ください。
- ・USIMカードや本機（USIMカード挿入済み）を盗難・紛失された場合は、必ず緊急利用停止の手続きを行ってください。詳しくは、お問い合わせ先までご連絡ください。
- ・USIMカードの取り付け／取り外しは、必ず電源を切った状態で行ってください。

## USIMカードを取り付ける

必ず電源を切った状態で行ってください。

### 1

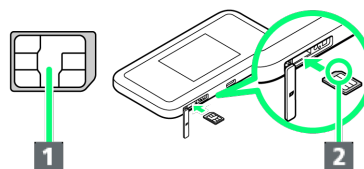
ディスプレイ面を上にして、USIMカードスロットカバーを開ける



- ・USIMカードスロットカバーの○部に爪をいれ、USIMカードスロットカバーを開けます。
- ・爪を傷つけないようにご注意ください。

### 2

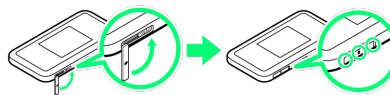
USIMカードのIC部分（**1**）を上にして、カチッと音がするまで挿入する




- ・切り欠き（**2**）の向きに注意してください。
- ・IC部分に触れたり、傷つけたりしないようにご注意ください。

### 3

USIMカードスロットカバーを閉じる



 USIMカードの取り付けが完了します。

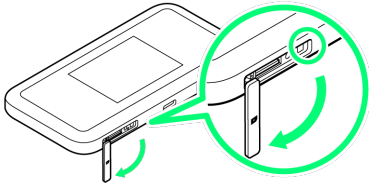
- ・○部分をしっかり押して、全体に浮きがないことを確認してください。

## USIMカードを取り外す

必ず電源を切った状態で行ってください。

1

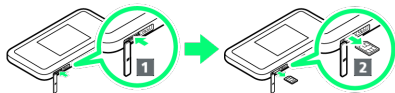
ディスプレイ面を上にして、USIMカードスロットカバーを開ける



- ・ USIMカードスロットカバーの○部に爪をいれ、USIMカードスロットカバーを開けます。
- ・ 爪を傷つけないようにご注意ください。

2

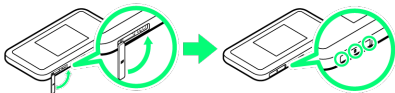
USIMカードをカチッと音がするまで押したあと ( 1 )、まっすぐ引き出す ( 2 )



- ・ IC部分に触れないように注意してUSIMカードを取り出します。

3

USIMカードスロットカバーを閉じる



🏁 USIMカードの取り外しが完了します。

- ・ ○部分をしっかり押して、全体に浮きがないことを確認してください。