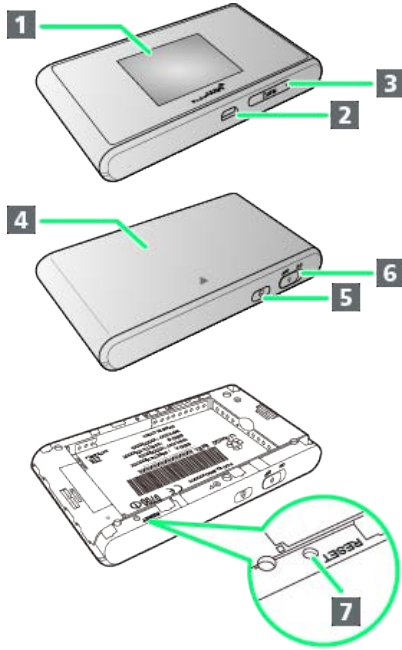



ご利用にあたって

各部の名称とはたらき.....	8
ホーム画面について.....	9
ご利用データ量に関する通知について.....	12
USIMカードについて.....	13
電池パックを取り付ける／取り外す.....	14
充電する.....	16
電源を入れる／切る.....	17

各部の名称とはたらき

本体について



名称	説明
1 ディスプレイ	本機の状態が表示されます。また、本機のディスプレイはタッチパネルです。指で直接触れて操作できます。
2 外部接続端子	microUSBケーブルおよびACアダプタ（オプション品）を接続します。
3 USIMカードトレイ	USIMカードを装着します。
4 電池カバー	電池パックの取り付け／取り外しをするときに取り外します。
5 ロックボタン	ディスプレイの消灯／点灯の操作ができます。
6 電源スイッチ ()	電源の入／切の操作ができます。
7 リセットボタン ¹	先端が細いもので5秒以上押し、本機をすべてお買い上げ時の状態に戻します。

1 リセットボタン以外に、本機のタッチメニュー、WEB UIからお買い上げ時の状態に戻すことができます。詳しくは、「[本機をリセットする](#)」（タッチメニューの場合）、「[本機をリセットする](#)」（WEB UIの場合）を参照してください。

リセットボタン使用時のご注意

リセットボタンを使用する際には以下の点にご注意ください。

- ・リセットボタンを押すときは、電源を入れた状態で行ってください。
- ・リセットボタンを押すときは、けがなどにご注意ください。
- ・リセットボタンを強く押さないでください。破損の原因となります。
- ・先端がとがったものを使用しないでください。破損の原因となります。
- ・ペンや鉛筆などを使用すると、インクなどによりリセットボタンが汚損する場合があります。ご注意ください。

ホーム画面について

ホーム画面の見かた



名称	説明
1 ホーム画面 (1ページ目)	ホーム画面1ページ目です。
2 ホーム画面 (2ページ目)	ホーム画面2ページ目です。タッチパネルをフリックするとページが切り替わります。
3 ステータスバー	各種のステータスアイコンが表示され、通信状態や電池残量をお知らせします。
4 タッチメニュー	各種のタッチメニューアイコンが表示され、タップして各種機能を利用できます。
5 ページインジケータ	2ページあるホーム画面のうち、現在どちらのページを表示中かを示します。

ステータスアイコンの見かた

アイコン	説明
	モバイルネットワークの電波受信レベル (受信レベル強)
	モバイルネットワークの電波受信レベル (受信レベル弱)
	圏外
	ローミングサービス接続状態表示
	インターネットWi-Fiで接続中 (受信レベル強)
	インターネットWi-Fiで接続中 (受信レベル弱)
	現在接続しているネットワーク名
	現在接続しているネットワークオペレーター名
	モバイルネットワークへの接続開始
	モバイルネットワーク接続中
	データ通信中 (ダウンロードデータあり)
	データ通信中 (アップロードデータあり)
	データ通信中 (アップロードデータ・ダウンロードデータあり)
	モバイルネットワーク接続不可
	ソフトウェア更新通知あり
	10%単位で電池残量を表示
	電池残量が多い
	電池残量が少ない
	電池残量がほとんど残っていない (要充電)
	充電中
	未読お知らせあり
	気象レーダーなどとの電波干渉がないことを確認中
	通信速度の低速化の予告
	通信速度の低速化の開始
	通信速度の低速化の解除

- 通信規格を5GHzに設定したときや本機の電源を入れたときに表示されます。表示中は無線LAN接続ができません。未読のお知らせアイコンより、本アイコンの表示が優先されます。
- 低速化が開始されるまでの残りデータ通信量が規定の値になった場合に表示されます。
- アイコンは、翌月1日になると自動的に消去されます。また、本機からアイコンの消去を設定できます。詳しくは「[通知アイコンを消去する](#)」を参照してください。

タッチメニューアイコンについて

タッチメニューアイコンをタップすることで、各種機能の設定や本機の情報を確認できます。



アイコン	説明
1 データ通信量	モバイルネットワークのデータ通信量の確認や最大通信量、自動リセット日の設定などができます。
2 SSID	本機のSSIDとセキュリティキーの確認や設定ができます。
3 お知らせ	受信したお知らせの確認や削除ができます。未読のお知らせがある場合、件数が表示されます。 ¹
4 インターネットWi-Fi	インターネットWi-FiやソフトバンクWi-Fiスポットの接続や設定ができます。
5 接続数 ²	接続中の機器を確認できます。
6 設定	画面の明るさ、Wi-Fiの通信規格、ネットワークモード、国際ローミング、スリープ、画面ロック解除時のパスコード、ソフトウェアの更新、言語、通知アイコンの消去などの各種設定ができます。
7 WPS	WPS接続を設定できます。
8 端末情報	本機の電話番号やソフトウェアのバージョン、WEB UIのURLなどを確認できます。
9 ヘルプ	本機に表示される各種アイコンについて確認できます。

ご利用データ量が、通信速度の低速化が開始される値に近づいた場合、または通信速度の低速化が開始された場合にアイコンが表示されます。通常速度に戻すお申し込みや通常速度を維持する予約または予約の取り消しができます。

10 データ量設定

- 画面ロック中にも (お知らせアイコン) と未読のお知らせの件数が表示されます。
- 画面ロック中にも (接続数アイコン) と接続数が表示されます。

・各種機能の設定や本機の情報の確認画面で をタップすると前の画面へ、 をタップするとホーム画面に戻ります。

ディスプレイの消灯/スリープモードについて

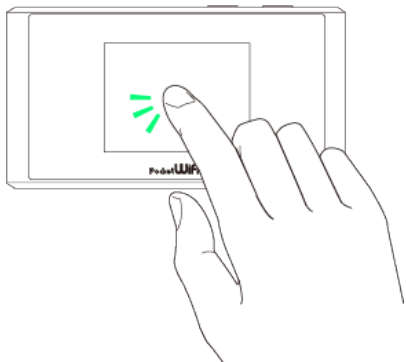
- ・本機の操作を一定時間行わなかったときは、本機のディスプレイが自動的に消灯します（ディスプレイが消灯するまでの時間は、お買い上げ時は1分に設定されています）。再度ディスプレイを点灯させるには、ロックボタンを押してください。
- ・本機が無線LAN端末と接続されていない状態で本機の操作を一定時間行わなかったときは、本機はディスプレイ消灯後、省電力のためにスリープモードになります（スリープモードになるまでの時間は、お買い上げ時は5分に設定されています）。
- ・スリープモードになると、無線LAN機能が無効になります。
- ・ロックボタンを押すと、ディスプレイが点灯しスリープモードが解除されます。スリープモードが解除されると、無線LAN機能が有効になり無線LAN端末と再度接続できるようになります。
- ・一部の無線LAN端末には、無線LAN接続後一定時間データ通信が行われないと、無線LAN接続を切断する機能が搭載されています。その機能を搭載した無線LAN端末を本機に接続しているとき、無線LAN端末の機能によって無線LAN接続が切断され、その後本機がスリープモードになることがあります。
- ・スリープモードになるまでの時間を本機のタッチメニューもしくはWEB UIで変更することができます。「[スリープモードを設定する](#)」、「[LAN Wi-Fiの詳細設定を行う](#)」を参照してください。

タッチパネルの使いかた

本機のディスプレイはタッチパネルです。指で直接触れて操作できます。

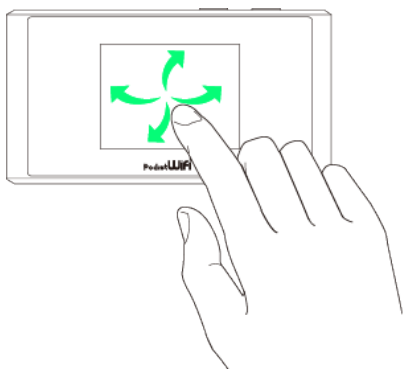
・タップ

画面に軽く触れて、すぐに指を離します。

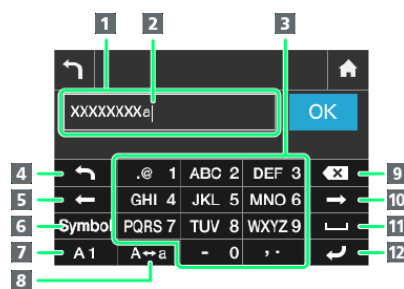


・フリック

画面に軽く触れて、上下左右に指を軽くはじきます。



文字入力画面の見かた



項目	説明
1 入力欄	文字や数字を入力します。
2 カーソル	文字が入力される位置を示します。
3 キー表示	入力する文字や数字を選択します。
4 1つ前の文字に戻す	1つ前の文字に戻します。
5 カーソル移動(左)	カーソルを左に移動します。
6 記号入力	記号を入力する画面が表示されます。記号入力が利用できない入力画面もあります。
7 キー表示切り替え(英字、数字)	英字の入力と数字の入力画面を切り替えます。
8 大文字/小文字切り替え	入力した確定前の1文字の大文字と小文字を切り替えます。
9 消去	カーソルの左にある文字を1文字消去します。
10 カーソル移動(右)	カーソルを右に移動します。
11 スペース	スペースを入力します。
12 確定	入力した文字を確定します。

文字を入力する

英字は、「ABC」「DEF」のように、1つのキーに複数の文字が割り当てられています。

同じキーを連続してタップすることで、入力される文字が変わります。

- ・例：「b」を入力する場合は、**ABC 2** を2回連続してタップします。
- ・例：「c」を入力する場合は、**ABC 2** を3回連続してタップします。

同じキーに割り当てられている文字を1つ前の文字に戻すには、**↶** をタップします。

- ・例：**ABC 2** を3回連続してタップして「c」が表示されている場合は、**↶** をタップすると「b」に戻ります。

同じキーに割り当てられている文字を続けて入力するには、次のように操作します。

- ・例：「ca」を入力する場合は、**ABC 2** を3回連続してタップ **→** **↶** をタップ **→** **ABC 2** を1回タップします。

入力した文字の大文字/小文字を切り替えるには、**A↔a** をタップします。

「#」や「/」などの記号を入力する場合は、**Symbol** をタップします。**↑** をタップすると、入力できるすべての記号が表示されます。**↓** をタップすると元の画面に戻ります。

ご利用データ量に関する通知について

ご利用データ量に関する通知について

ご利用のデータ通信量により、通信速度が低速化されます。低速化の予告や開始をお知らせやアイコンで通知します。

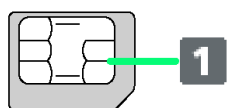
状態	説明
低速化の予告	ご利用データ量が、通信速度の低速化が開始される値に近づくと、お知らせが配信され、 ▶▶▶ がディスプレイに表示されます。
低速化の開始	ご利用データ量が規定の値になり、通信速度の低速化が開始された場合にお知らせが配信され、 ▶▶ がディスプレイに表示されます。
低速化の解除	お客様のお申し込みにより、通信速度の低速化が解除された場合にお知らせが配信され、 ▶▶▶ がディスプレイに表示されます。

USIMカードについて

USIMカードは、お客様の電話番号や情報などが記憶されたICカードです。

USIMカードのお取り扱い

- ・他社製品のICカードリーダーなどにUSIMカードを挿入し故障した場合は、お客様ご自身の責任となり当社は責任を負いかねますのであらかじめご注意ください。
- ・IC部分はいつもきれいな状態でご使用ください。
- ・お手入れは乾いた柔らかい布などで拭いてください。
- ・USIMカードにラベルなどを貼り付けしないでください。故障の原因となります。
- ・USIMカードのお取り扱いについては、USIMカードに記載されている内容も参照してください。
- ・USIMカードの所有権は当社に帰属します。
- ・紛失・破損によるUSIMカードの再発行は有償となります。
- ・解約の際は、USIMカードを当社にご返却ください。
- ・お客様からご返却いただいたUSIMカードは、環境保全のためリサイクルされます。
- ・USIMカードの仕様、性能は予告なしに変更する可能性があります。ご了承ください。
- ・お客様ご自身でUSIMカードに登録された情報は、控えをとっておかれることをおすすめします。登録された情報内容が消失した場合の損害につきましては、当社は責任を負いかねますのであらかじめご了承ください。
- ・USIMカードや本機（USIMカード挿入済み）を盗難・紛失された場合は、必ず緊急利用停止の手続きを行ってください。詳しくは、[お問い合わせ](#)先までご連絡ください。
- ・USIMカードの取り付け／取り外しは、必ず電源を切った状態で行ってください。使用中にUSIMカードを取り外すと本機が正常に動作しなくなります。
- ・USIMカードの取り付け／取り外し時は、IC部分に触れたり、傷つけたりしないようご注意ください。
- ・USIMカードトレイ抜挿ツール（試供品）は、USIMカードの取り付け／取り外し以外には使用しないでください。
- ・USIMカードトレイ抜挿ツール（試供品）、USIMカード、USIMカードトレイは小さな部品ですので、お取り扱いにご注意ください。



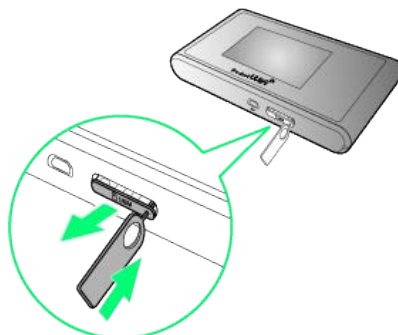
1 IC部分

USIMカードを取り付ける

必ず電源を切った状態で行ってください。

1

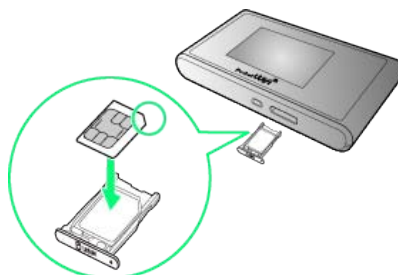
USIMカードトレイを引き出す



- ・USIMカードスロットの右にある穴に、USIMカードトレイ抜挿ツール（試供品）をゆっくりと押し込むと、USIMカードトレイが少し出てきます。

2

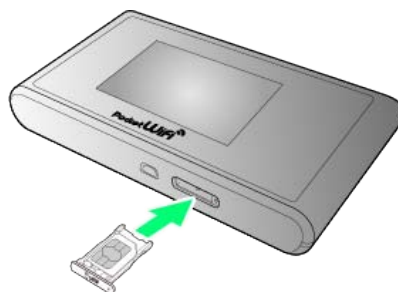
USIMカードを取り付ける



- ・切り欠きの向きに注意し、USIMカードのIC部分を上にしてUSIMカードトレイに置きます。
- ・USIMカードの取り付けのときは、IC部分に触れたり、傷つけたりしないようご注意ください。

3

USIMカードトレイを取り付ける



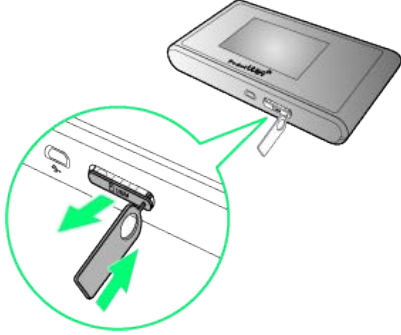
- ・USIMカードトレイを押し込み、USIMカードが完全に取り付けられていることを確認してください。

USIMカードを取り外す

必ず電源を切った状態で行ってください。

1

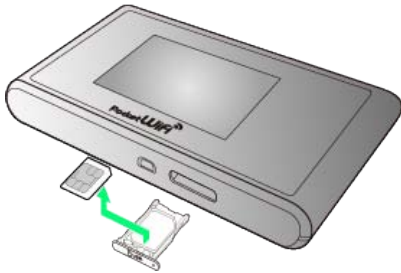
USIMカードトレイを引き出す



- ・USIMカードスロットの右にある穴に、USIMカードトレイ抜挿ツール（試供品）を押し込むと、USIMカードトレイが少し出てきます。

2

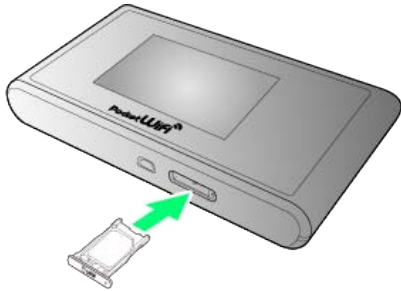
USIMカードを取り外す



- ・USIMカードの取り外しの際は、IC部分に触れたり、傷つけたりしないようにご注意ください。

3

USIMカードトレイを取り付ける



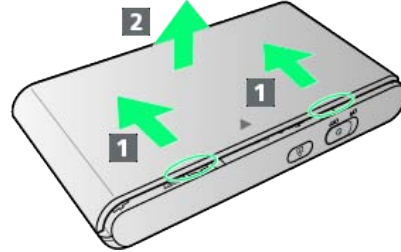
電池パックを取り付ける／取り外す

電池パックを取り付ける

必ず電源を切った状態で行ってください。

1

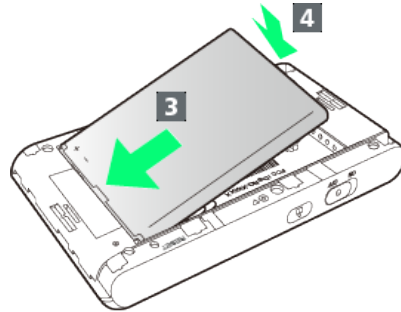
電池カバーを取り外す



- ・1 の方向にスライドし、2 の方へ持ち上げるように取り外してください。
- ・爪などを傷つけないようにご注意ください。

2

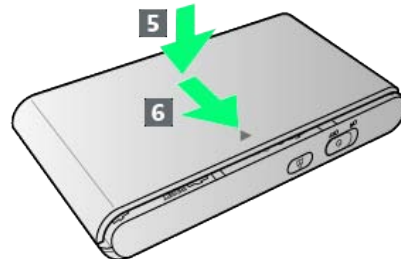
電池パックを取り付ける



- ・電池パックの（+）（-）が表示されている面を上にして、端子部分を本体の端子部分に合わせて 3 の方向に押し付け、4 の方向にしっかりと押し込みます。

3

電池カバーを取り付ける



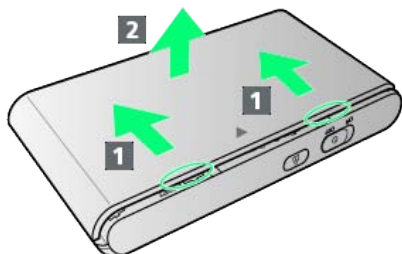
- ・電池カバーの向きを確認して本体に載せ（5）、6 の方向にスライドしてはめ込みます。

電池パックを取り外す

必ず電源を切った状態で行ってください。

1

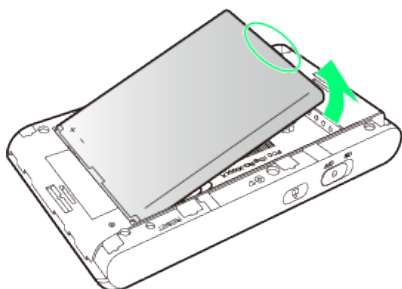
電池カバーを取り外す



- ・ 1 の方向にスライドし、 2 の方へ持ち上げるように取り外してください。
- ・ 爪などを傷つけないようにご注意ください。

2

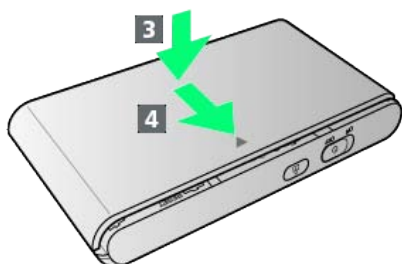
電池パックを取り外す



- ・ ○部（溝）に指をかけて、ゆっくりと矢印の方向に持ち上げます。

3

電池カバーを取り付ける



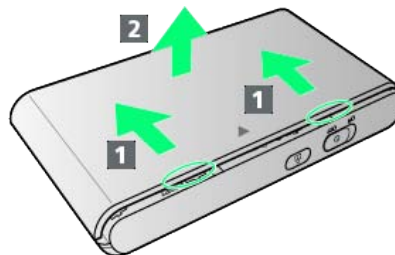
- ・ 電池カバーの向きを確認して本体に載せ（ 3 ）、 4 の方向にスライドしてはめ込みます。

SSIDとセキュリティーキーを確認する

電池パックを取り外して、工場出荷時のSSID（ネットワーク名）とセキュリティーキー（WPAキー）を確認することができます。

1

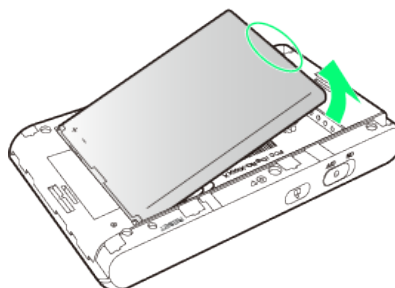
電池カバーを取り外す



- ・ 1 の方向にスライドし、 2 の方へ持ち上げるように取り外してください。
- ・ 爪などを傷つけないようにご注意ください。

2

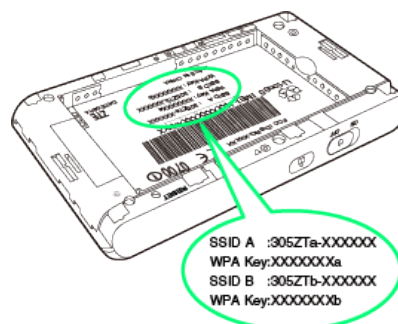
電池パックを取り外す



- ・ ○部（溝）に指をかけて、ゆっくりと矢印の方向に持ち上げます。

3

SSIDとセキュリティーキーを確認する



充電する

お買い上げ時、本機は十分に充電されていません。はじめてお使いになるときは、必ず充電してからお使いください。

また、本機は使用していない状態でも放電します。長期間使用しなかった場合は、充電してから使用してください。

使用時間は、充電/放電の繰り返しにより徐々に短くなります。充電時間および使用時間の目安については、「仕様」を参照してください。

! 充電について

充電条件について

低温下での充電は、十分な性能が得られません。充電は5~35℃の場所で行ってください。また、湿気の多いところでは充電しないでください。

パソコンにmicroUSBケーブルで接続して充電する場合、本機の温度などにより充電されない場合がありますのでご注意ください。

付属品またはオプション品を使用してください

必ず付属のmicroUSBケーブルでパソコンに接続するか、またはACアダプタ（オプション品）を使用して充電してください。

本機やACアダプタ（オプション品）の発熱について

充電中は本機やACアダプタ（オプション品）などが温かくなることがありますが、故障ではありません。ただし、極端に熱くなる場合には異常の可能性がありますので、その場合にはただちに使用を中止してください。

長時間ご利用時のご注意

本機を長時間ご使用になる場合や充電中など、特に高温環境では熱くなることがありますので、ご注意ください。長時間肌にくれたまま使用していると、低温やけどになる恐れがあります。

microUSBケーブルの取り付けについて

microUSBケーブルを取り付けるときは正しい方向に無理なく取り付けてください。逆方向に取り付けようとすると、破損や故障の原因となります。

充電中のディスプレイ表示について

電源を切っている間でも、ロックボタンを押すとディスプレイが点灯してアニメーションが表示され、充電の状況が表示されます。

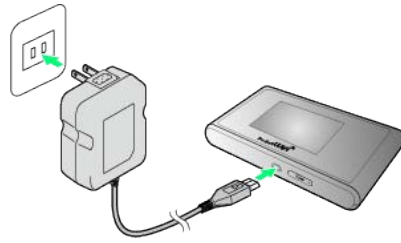
ACアダプタ（オプション品）で充電する

ACアダプタはオプション品です。必ず指定の「ACアダプタ（オプション品）」をお使いください。

- ・お使いになるACアダプタ（オプション品）の取扱説明書を参照してください。
- ・本機またはACアダプタ（オプション品）が濡れている状態では、microUSBプラグを絶対に接続しないでください。

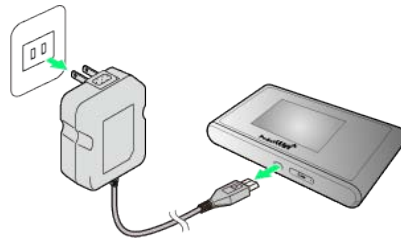
1

ACアダプタ（オプション品）のmicroUSBプラグを本機の外部接続端子に接続し、電源プラグを家庭用ACコンセントに差し込む



2

充電が完了したらACアダプタ（オプション品）を外す



🚩 充電状態はディスプレイで確認できます。

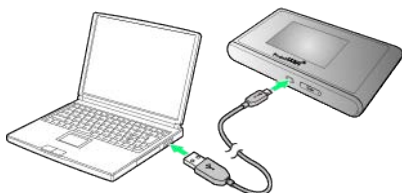
パソコンと接続して充電する

付属のmicroUSBケーブルを使用して充電します。

- ・必ずパソコンの電源を入れた状態で行ってください。
- ・パソコンの接続環境によっては、充電できない場合があります。

1

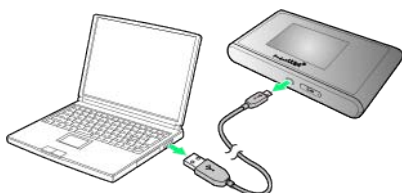
microUSBケーブルのmicroUSBプラグを本機の外部接続端子に接続し、USBプラグをパソコンに差し込む



- ・本機をはじめてパソコンに接続したときは、デバイスドライバが自動的にインストールされます。

2

充電が完了したらmicroUSBケーブルをパソコンと本機から抜く



- 充電状態はディスプレイで確認できます。

! パソコンでの充電について

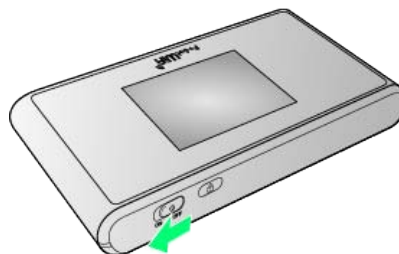
ACアダプタを使用した場合より、充電に時間がかかります。また、接続するパソコンにより、充電にかかる時間が異なります。

電源を入れる／切る

電源を入れる

1

電源ボタンをON側にスライド



- 注意事項が表示されます。

- ・同時に、ネットワークを検索し、インターネットに接続されます。

2

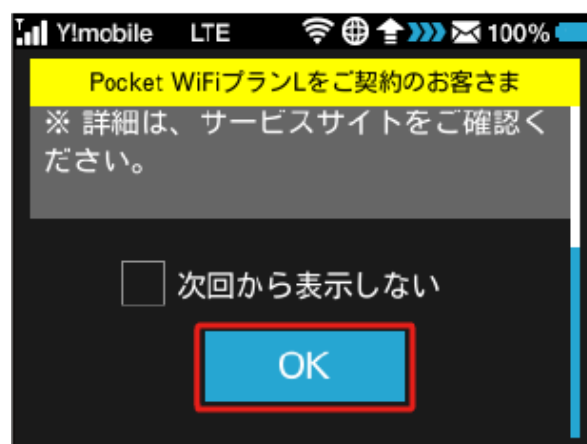
上へフリック → OK



- Pocket WiFiプランLをご契約されているお客様へのメッセージが表示されます。

3

上へフリック → OK

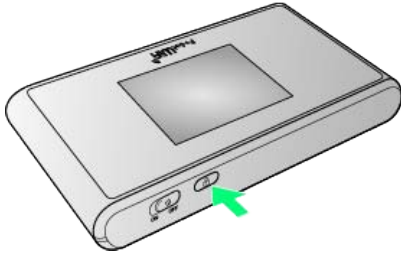


- ホーム画面が表示されます。

画面ロックを解除する


消灯したディスプレイを再度点灯させると、ロック画面が表示されます。ロックを解除すると、ホーム画面が表示されます。

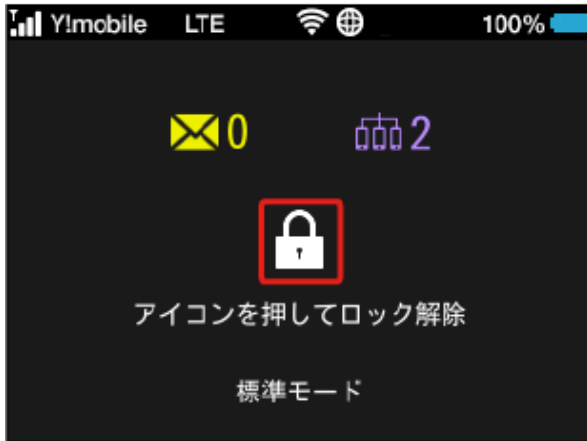
1



🚩 ロック画面が表示されます。

2

ロックアイコン () をタップ



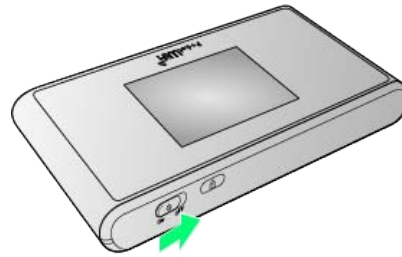
🚩 ロックが解除され、ホーム画面が表示されます。

- ・画面ロック解除時のパスコードを設定している場合、パスコードの入力画面が表示されます。パスコードを入力して画面ロックを解除する手順については「[パスコードを入力して画面ロックを解除する](#)」を参照してください。
- ・USIMカードにPIN認証が設定されている場合、PINコードの入力を求める画面が表示されます。「[PIN認証を行う \(本体から\)](#)」または「[PIN認証を行う \(WEB UIから\)](#)」を参照し、PINコードを入力してください。PIN認証の設定については、「[PIN認証を設定する](#)」を参照してください。

電源を切る

1

 をOFF側にスライド



🚩 電源が切れます。