

## クイックスタート

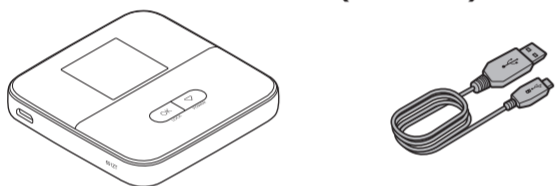


このたびは、「601ZT」をお買い上げいただき、まことにありがとうございます。  
 ● 601ZT をご利用の前に、「クイックスタート(本書)」、「お願いとご注意」および「ユーザーガイド」をご覧になり、正しくお取り扱いください。  
 ● ユーザーガイドは、ワイモバイルのホームページ (http://www.ymobile.jp/lineup/601zt/support/) からご確認ください。  
**ご注意**  
 ・ 本書の内容の一部でも無断転載することは禁止されております。  
 ・ 本書の内容は将来、予告無しに変更することがございます。  
 ・ 本書の内容については万全を期しておりますが、万一ご不審な点や記載漏れなどお気づきの点がございましたら、お問い合わせ先までご連絡ください。

## お買い上げ品の確認

お買い上げ品には次のものが入っています。お使いになる前に確認してください。万一、不足していた場合には、お問い合わせ先までご連絡ください。

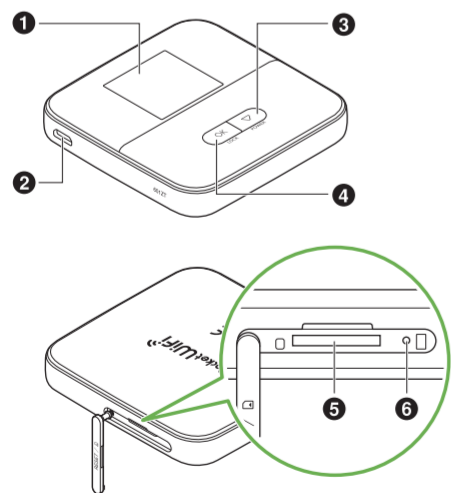
- 601ZT (本体)
- microUSB ケーブル (ZEDBB1)



- クイックスタート (本書)
- お願いとご注意
- 保証書 (本体)
- SSID シール

- ・保証書を含め付属品は大切に保管してください。
- ・ACアダプタは付属していません。別売のACアダプタをお買い求めください。

## 各部の名称と機能



- ディスプレイ
- 外部接続端子  
microUSB ケーブルおよび AC アダプタ (別売) を接続します。
- ☑ (POWER) キー  
カーソルを下に移動して、項目を選択します。数字の入力時は、押すたびに数字が変わります。  
長押し (1.5 秒以上) すると、電源の入/切ができます。
- OK (LOCK) キー  
選択した項目を決定します。  
長押し (1.5 秒以上) すると、キーロックの設定/解除ができます。
- USIM カードスロット
- リセットボタン  
先端が細いもので長押し (1.5 秒以上) して、本機をお買い上げ時の状態に戻します。

## お問い合わせ先一覧

お困りのときや、ご不明な点などございましたら、お気軽に下記お問い合わせ窓口までご連絡ください。  
 電話番号はお間違いのないようおかけください。

### ■ワイモバイル カスタマーセンター

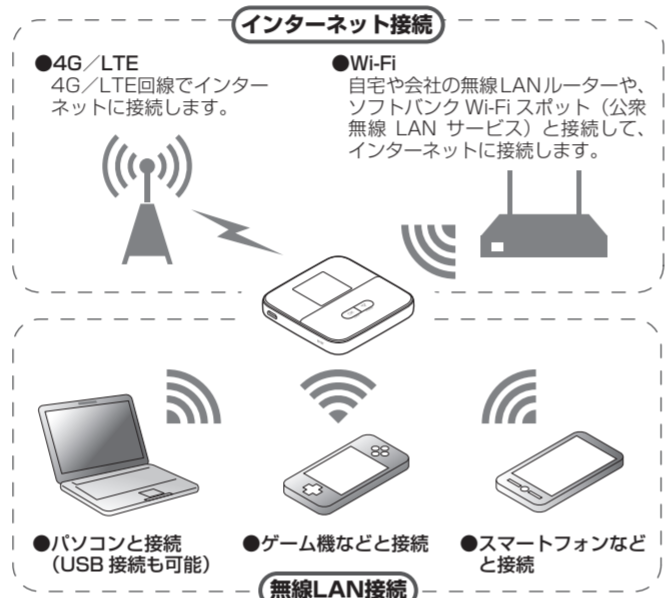
※ お問い合わせの際に、ワイモバイルのスマートフォン・ケータイの電話番号と暗証番号 (新規ご契約時にお客様にてお決めいただいた 4 桁の番号) が必要となります。

ホームページ <http://ymobile.jp/>

- 総合窓口 (通話料有料)  
ワイモバイルのスマートフォン・ケータイから 151  
一般電話、他社スマートフォン・ケータイから  
0570-039-151  
受付時間: 9:00 ~ 20:00 (年中無休)
- 各種お手続き (通話料無料)  
ワイモバイルのスマートフォン・ケータイから 116  
一般電話、他社スマートフォン・ケータイから  
0120-921-156  
受付時間: 自動音声応答にて 24 時間受付 (年中無休)
- 海外から (通話料有料)  
+81-4-4382-0800  
受付時間: 9:00 ~ 20:00 (日本時間 / 年中無休)

## 601ZT でできること

さまざまな無線 LAN 対応機器をワイヤレスで接続して、インターネットを楽しむことができるモバイル Wi-Fi ルーターです。

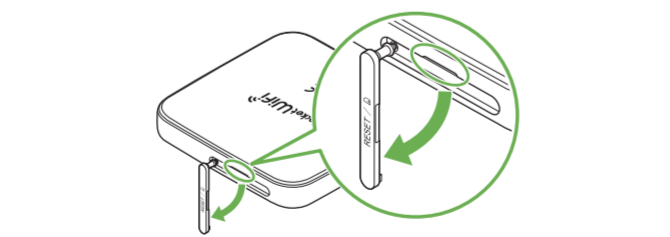


- ・無線 LAN 接続は、IEEE802.11 b/g/n の無線 LAN 規格に対応しています。
- ・IEEE802.11b/g/n の無線 LAN 端末や Bluetooth 機器は同一の 2.4GHz 帯を使用しています。本機の近くで無線 LAN 端末や Bluetooth 機器が利用されている場合は、電波干渉により通信速度が低下することがあります。
- ・マルチ SSID 機能を ON にしている場合、接続している無線 LAN 端末の接続数によっては、最大通信速度が低下する場合があります。

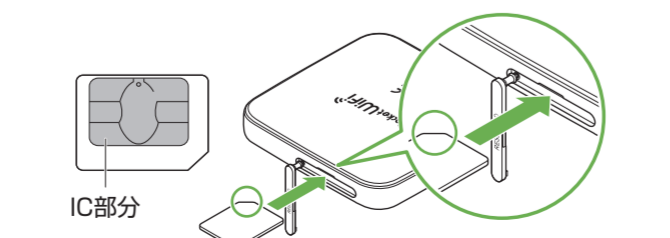
## USIM カードを取り付ける

ワイモバイルから貸与されている IC カードのことを USIM カードといい、お客様の電話番号などの情報が記録されています。本機を使用するためには USIM カードを取り付けてください。USIM カードに付属の説明書も参照してください。  
 ・必ず電源を切った状態で行ってください。

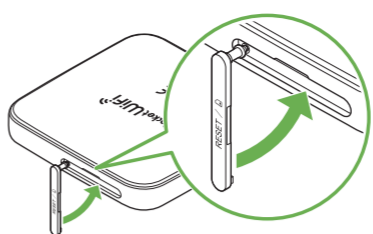
- ディスプレイ面を下にして、USIM カードスロットカバーを開ける  
USIM カードスロットの○部 (くぼみ) に爪を入れ、USIM カードスロットカバーを開けます。  
爪を傷つけないようにご注意ください。



- USIM カードの IC 部分を下にして、カチッと音がするまで挿入する  
切り欠きの向きに注意してください。  
USIM カードの取り付け/取り外しのときは、IC 部分に触れたり、傷ついたりしないようにご注意ください。



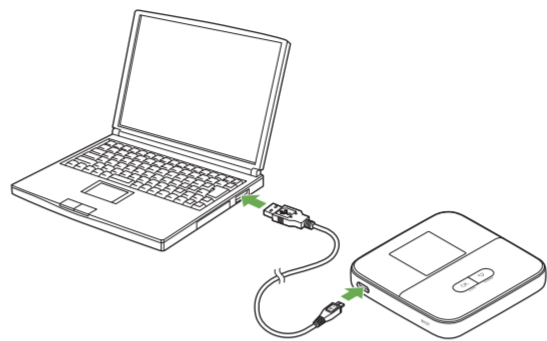
### 3 USIM カードスロットカバーを開ける



## 充電する

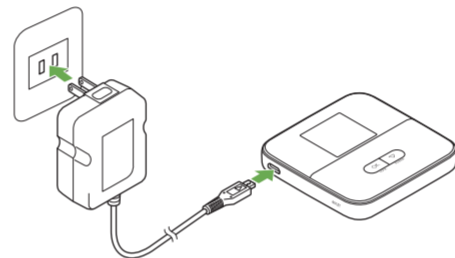
お買い上げ時、本機は十分に充電されていません。はじめてお使いになるときは、必ず充電してからお使いください。

### ■ microUSB ケーブル (ZEDBB1) でパソコンに接続して充電する



microUSB ケーブルの microUSB プラグを本機の外部接続端子に、USB プラグをパソコンの USB ポートに接続します。

### ■ AC アダプタ (別売) で充電する



AC アダプタ (別売) の microUSB プラグを本機の外部接続端子に、電源プラグを家庭用 AC コンセントに差し込みます。

- ・本機の充電には、本機に対応している同梱の microUSB ケーブル、または AC アダプタ (別売) 以外にはご使用にならないでください。
- ・本機に対応している充電用機器 (別売) については、ワイモバイルのホームページ (<http://ymobile.jp/>) にてご確認ください。
- ・AC アダプタ (別売) の取扱説明書も参照してください。

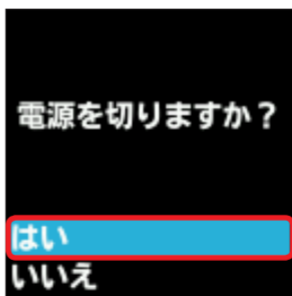
## 電源を入れる/切る

### ■ 電源を入れる

- ☑ を長押しする (1.5 秒以上)  
電源が入るとネットワークを検索し、インターネットに接続されます。

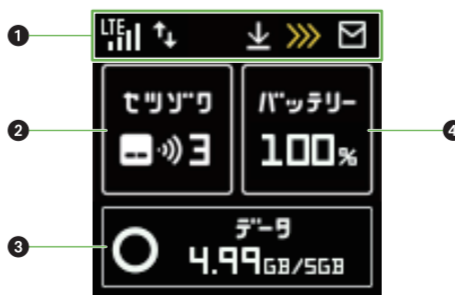
### ■ 電源を切る

- ☑ を長押しする (1.5 秒以上)
- 「はい」が選択されていることを確認して OK を押す



## ホーム画面について

### ■ ホーム画面の見かた



- ステータスバー  
各種のステータスアイコンが表示され、通信状態や通知をお知らせします。
- Wi-Fi 接続台数  
Wi-Fi で接続されている機器の台数が表示されます。

### 3 データ通信量

現在のデータ通信量と、「最大通信量設定」で設定したデータ通信量が表示されます。設定した最大通信量を超えると、インジケータが赤色に変わります。

### 4 電池残量

電池残量が%で表示されます。充電中は電池のアイコンが表示されます。

### ■ ステータスアイコンの見かた

アイコン	説明
	モバイルネットワークの電波受信レベル (受信レベル強)
	モバイルネットワークの電波受信レベル (受信レベル弱)
	圏外 / USIM カード未挿入
	ローミングサービス接続状態表示
	Wi-Fi スポットに接続中 (受信レベル強)
	Wi-Fi スポットに接続中 (受信レベル弱)
	4G ネットワークに接続中
	LTE ネットワークに接続中
	3G ネットワークに接続中
	インターネット接続中
	ソフトウェア更新通知あり
	通信速度の低速化の予告
	通信速度の低速化の開始
	未読のお知らせあり

## Wi-Fi 名 (SSID) とパスワード (セキュリティキー) について

本機の Wi-Fi 名 (SSID) とパスワード (セキュリティキー: WPA キーまたは WEP キー) は、ホーム画面から確認することができます。

- ホーム画面で OK または ☑ を押す
- ☑ で「Wi-Fi 名 (SSID)」→ OK を押す  
Wi-Fi 名 (SSID) とパスワード (セキュリティキー) が表示されます。



- ・工場出荷時の Wi-Fi 名 (SSID) とパスワード (セキュリティキー) は同梱の SSID シールで確認することもできます。
- ・お買い上げ時、マルチ SSID 機能 (SSID B) は、OFF に設定されています。

## ドライバをインストールする

本機とパソコンを microUSB ケーブルで接続してデータ通信を行う場合、デバイスドライバのインストールが必要です。パソコン/Mac の OS のバージョンにより、操作が異なります。

- ・インストール中に本機を取り外さないでください。インストールが正常に行われず、パソコンがシャットダウンするなどの異常を起こすおそれがあります。
- ・ドライバのインストール完了時にパソコンを再起動するメッセージが表示された場合は、パソコンを再起動してください。
- ・管理者権限 (Administrator) でログインしてください。管理者権限の確認方法はユーザーガイドの「故障とお考えになる前に」を参照してください。

### ■ Windows パソコン / Mac (Mac OS X 10.10 以外) の場合

- パソコン / Mac の電源を入れて OS を起動 → 本機を接続する  
パソコン / Mac に搭載されているデバイスドライバを自動的にインストールするため、ドライバのインストールの操作は不要です。

### ■ Mac (Mac OS X 10.10) の場合

- Mac の電源を入れて OS を起動 → 本機を接続する  
デスクトップに「Pocket WiFi」アイコンが表示され、ダブルクリックすると「Pocket WiFi」フォルダが開きます。「Pocket WiFi」アイコンをダブルクリックするとドライバがインストールされます。

## WEB UI を使う

WEB UI では、本機に無線 LAN 接続したパソコンやスマートフォンなどのモバイル機器から、本機の各種機能を設定できます。

- パソコンまたは無線 LAN 端末を起動し、本機と無線 LAN 接続する
- Web ブラウザを起動→アドレス入力欄に「http://web.setting」と入力する
- WEB UI のホーム画面右上の「ログイン」をクリック→パスワードを入力→「ログイン」をクリックする

お買い上げ時は、パスワードに「admin」が設定されています。
- WEB UI のメインメニューで「設定」タブを選択→各種設定を行う

・WEB UI での設定について、詳しくはユーザーガイドを参照してください。
・パソコンと本機を microUSB ケーブルで接続しても WEB UI を利用できます。手順 2 から操作してください。
・本機の操作中は、WEB UI にログインできません。
・スマートフォンなどモバイル機器で本機に接続した場合、パソコンから表示できる WEB UI の設定項目のうち表示できないものがあります。

### ■ 主にできること

項目	内容
ホーム	接続状況、通信時間、データ通信量などの使用状況が確認できます。
接続中の端末	本機に接続している無線 LAN 端末の一覧を表示します (SSID A / SSID B)。端末名、MAC アドレスが表示され、MAC アドレスフィルタリングで接続の許可を指定できます。
設定	Wi-Fi <ul style="list-style-type: none"><li>Wi-Fiの基本設定、詳細設定のほか、Wi-Fi スポット設定、ソフトバンク Wi-Fi スポットへの接続設定ができます。</li> <li>通信量 <ul style="list-style-type: none"><li>データ通信量の表示、自動リセット日や最大通信量の設定ができます。</li></ul></li> <li>モバイルネットワーク <ul style="list-style-type: none"><li>国際ローミングなどネットワーク接続上の各種設定、プロファイル管理、SIM 管理ができます。</li></ul></li> <li>端末設定 <ul style="list-style-type: none"><li>ログインパスワードの変更、省電力モードの設定、ソフトウェア更新の設定、接続履歴の表示、オールリセットなどを行えます。</li></ul></li> <li>詳細設定 <ul style="list-style-type: none"><li>LAN 設定、IP アドレスフィルタリングやポートマッピングなどのファイアウォール設定のほか、UPnP・圏外通知・Wi-Fi 自動切断をカスタム設定できます。</li></ul></li></ul>
お知らせ	受信したお知らせメールの確認や削除ができます。
端末情報	本機に関する詳細情報として電話番号や IMEI などが確認できます。
ヘルプ	Web 上のサポート情報、取扱説明書の URL を表示します。

## 無線 LAN 機能を ON にする

本機の電源を入れると、自動的にインターネットに接続され、無線 LAN 機能が ON になります。本機のホーム画面に **📶** が表示されていることを確認します。

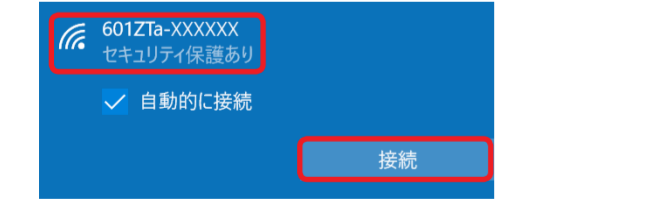
### ■ スリープモードについて

- 無線 LAN 端末の接続数が 0 の状態から 5 分経過すると、本機がスリープモードになります（お買い上げ時の状態）。
- スリープモード中は、無線 LAN 機能が OFF になります。
- スリープモードを解除して無線 LAN 機能を ON にし、無線 LAN 端末を再度接続するには、**OK** または **▽** を押します。
- 充電時にはスリープモードになりません。

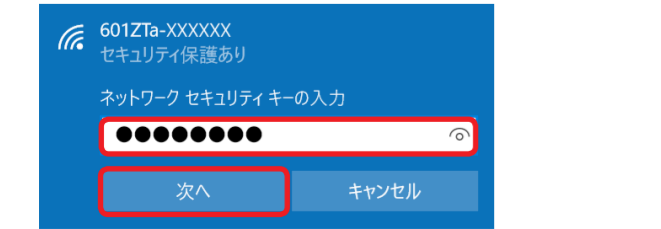
## Windows パソコンを接続する (Windows 10 の場合)

画面表示や手順は、無線 LAN 設定の暗号化方式が「WPA」で「Wi-Fi 名 (SSID A)」に接続する場合を例にして説明しています。

- パソコンの無線 LAN 機能を ON にする
- 画面の右下にあるタスクバーからアクションセンターを選択→インターネットアクセスを選択する
- 本機の Wi-Fi 名 (601ZTa-XXXXXX) を選択→「接続」を選択する



- 本機のパスワード (セキュリティキー) を入力→「次へ」を選択する

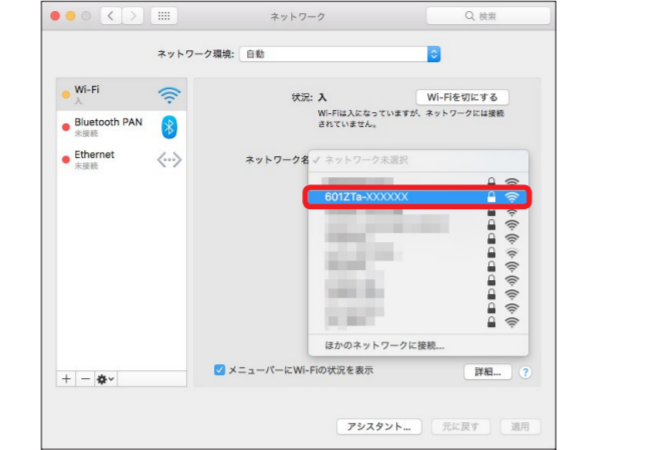


接続に成功すると、本機のホーム画面に表示される Wi-Fi 接続台数のカウントが 1 つ増えます。

### Mac を接続する (Mac OS X 10.12 の場合)

画面表示や手順は、無線 LAN 設定の暗号化方式が「WPA」で「Wi-Fi 名 (SSID A)」に接続する場合を例にして説明しています。

- アップルメニューから「システム環境設定 ...」→「ネットワーク」を選択する
- 「Wi-Fi」→「Wi-Fi を入にする」を選択する
- 「ネットワーク名」のプルダウンリストから本機の Wi-Fi 名 (601ZTa-XXXXXX) を選択する



- 本機のパスワード (セキュリティキー) を入力→「このネットワークを記憶」にチェックを付ける→「接続」を選択する



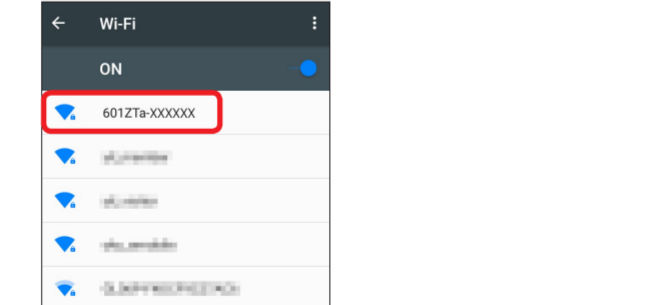
接続に成功すると、本機のホーム画面に表示される Wi-Fi 接続台数のカウントが 1 つ増えます。

・「使ったことのあるネットワークが見つかりません。」というメッセージが表示された場合は、「ネットワーク」画面内の「新しいネットワークに接続する前に確認」のチェックを外してください。

## Android™ 搭載端末を接続する (Android™ 7.0 の場合)

一般的な Android™ 搭載端末と本機を接続してインターネットに接続します。画面表示や手順は、無線 LAN 設定の暗号化方式が「WPA」で「Wi-Fi 名 (SSID A)」に接続する場合を例にして説明しています。その他の暗号化方式の場合は、一部の操作および画面が異なります。

- Android™ 搭載端末を起動→メニューから「設定」→「Wi-Fi」を選択する
- Wi-Fi を ON にする
- 本機の Wi-Fi 名 (601ZTa-XXXXXX) を選択する



- 本機のパスワード (セキュリティキー) を入力→「接続」を選択する



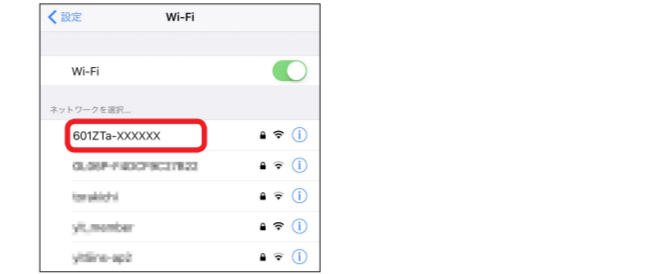
接続に成功すると、本機のホーム画面に表示される Wi-Fi 接続台数のカウントが 1 つ増えます。

・接続のしかたはお使いの Android™ 搭載端末によって異なります。詳しくは、お使いの Android™ 搭載端末の取扱説明書を参照してください。

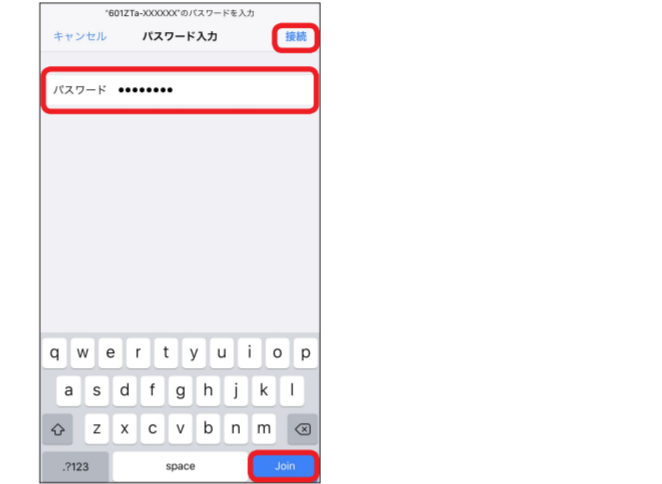
### iPhone / iPod touch / iPad を接続する (iOS 10 の場合)

画面表示や手順は、無線 LAN 設定の暗号化方式が「WPA」で「Wi-Fi 名 (SSID A)」に接続する場合を例にして説明しています。

- iPhone、iPod touch または iPad を起動→ホーム画面で「設定」→「Wi-Fi」を選択する
- Wi-Fi を ON にする
- 本機の Wi-Fi 名 (601ZTa-XXXXXX) を選択する



- 本機のパスワード (セキュリティキー) を入力→「接続」または「Join」を選択する



接続に成功すると、本機のホーム画面に表示される Wi-Fi 接続台数のカウントが 1 つ増えます。

・Apple、Apple のロゴ、iPad、iPhone、iPod、iPod touch、Mac、Macintosh、Safari は、米国および他の国々で登録された Apple Inc. の商標です。iPhone の商標は、アイホン株式会社の子会社にもとづき使用されています。App Store は、Apple Inc. のサービスマークです。TM and © 2017 Apple Inc. All rights reserved.

## Nintendo Switch を接続する

手順は、無線 LAN 設定の暗号化方式が「WPA」で「Wi-Fi 名 (SSID A)」に接続する場合を例にして説明しています。

※本書に記載されている Nintendo Switch の接続方法は、ZTE コーポレーションが独自に検証・制作したものです。本内容について任天堂へのお問い合わせはご遠慮ください。

- Nintendo Switch の HOME メニューから「設定」→「インターネット」→「インターネット設定」を選択する
- 「見つけたネットワーク」の一覧画面から本機の Wi-Fi 名 (601ZTa-XXXXXX) を選択する
- 本機のパスワード (セキュリティキー) を入力→「OK」を選択する

「接続しました。」と表示されたら、「OK」を選択して設定完了です。接続に成功すると、本機のホーム画面に表示される Wi-Fi 接続台数のカウントが 1 つ増えます。

## ニンテンドー 3DS LL / 3DS を接続する

手順は、無線 LAN 設定の暗号化方式が「WPA」で「Wi-Fi 名 (SSID A)」に接続する場合を例にして説明しています。

※ 本書に記載されているニンテンドー 3DS LL / 3DS の接続方法は、ZTE コーポレーションが独自に検証・制作したものです。本内容について任天堂へのお問い合わせはご遠慮ください。

- ニンテンドー 3DS LL / 3DS の HOME メニューから「本体設定」→「はじめる」→「インターネット設定」→「インターネット接続設定」→「接続先の登録」→「自分で設定する」を選択する

操作方法について詳しくは、各ソフトの取扱説明書を参照してください。
- 「アクセスポイントを検索」を選択する
- 一覧画面から本機の Wi-Fi 名 (601ZTa-XXXXXX) を選択する
- 本機のパスワード (セキュリティキー) を入力→「決定」または「OK」を選択する
- 「はい」または「OK」を選択する
- 「はい」または「OK」を選択する

接続テストが始まります。「接続テストに成功しました！」が表示されたら、「OK」を選択して設定完了です。接続に成功すると、本機のホーム画面に表示される Wi-Fi 接続台数のカウントが 1 つ増えます。

### PlayStation®Vita を接続する

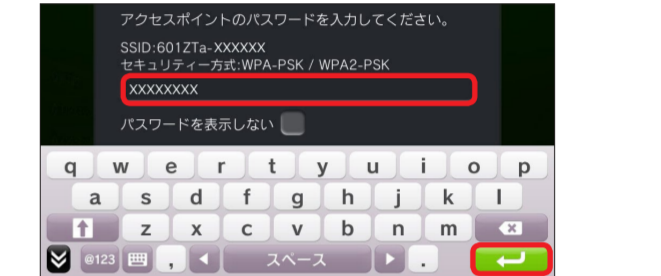
画面表示や手順は、無線 LAN 設定の暗号化方式が「WPA」で「Wi-Fi 名 (SSID A)」に接続する場合を例にして説明しています。その他の暗号化方式の場合は、一部の操作および画面が異なります。詳しくは、PS Vita の取扱説明書などを参照してください。

※ 本書に記載されている PlayStation®Vita の接続方法は、ZTE コーポレーションが独自に検証・制作したものです。本内容についてソニー・インタラクティブエンタテインメントへのお問い合わせはご遠慮ください。

- PS Vita のホーム画面から「設定」→「はじめる」→「ネットワーク」→「Wi-Fi 設定」を選択する
- 「Wi-Fi」にチェックを付ける
- 「アクセスポイント」の一覧画面から本機の Wi-Fi 名 (601ZTa-XXXXXX) を選択する



- 本機のパスワード (セキュリティキー) を入力→「接続」を選択する



設定が完了し、Wi-Fi 設定画面が表示されます。接続に成功すると、本機のホーム画面に表示される Wi-Fi 接続台数のカウントが 1 つ増えます。

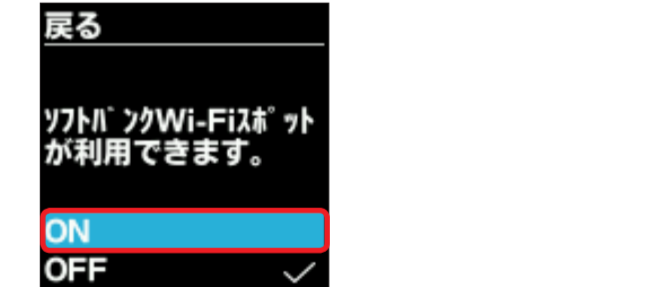
## ソフトバンク Wi-Fi スポットに接続する

ソフトバンク Wi-Fi スポットを利用するには、ご契約時に設定された 4 桁の暗証番号が必要です。次の手順で入力してください。

- ホーム画面で **OK** または **▽** を押す
- ▽** で「ソフトバンク Wi-Fi スポット」→ **OK** を押す



- ▽** で「ON」→ **OK** を押す



- ログインパスワードを入力する

**▽** を押して入力する数字を表示します。**OK** を押すと入力が確定して右の入力欄に移動します。間違えて確定した場合は、**▽** を押して **↩** を表示し、**OK** を押すと 1 つ前の入力欄に戻ります。

