

603HW

クイックスタート(準備編)



このたびは、「603HW」をお買い上げいただき、まことにありがとうございます。

- 603HW をご利用の前に、「クイックスタート(準備編)(本書)」、「クイックスタート(接続編)」、「お願いとご注意」および「ユーザーガイド」をご覧ください。正しくお取り扱いください。
- ユーザーガイドは、ワイモバイルのホームページ (<http://www.ymobile.jp/lineup/603hw/support/>) からご確認ください。

603HW は、4G / LTE / 3G 方式に対応しております。ただし、3G 方式は、海外でのご利用時のみ接続が可能です。4G は、第 3.5 世代移動通信システム以上の技術に対しても 4G の呼称を認めるという国際電気通信連合 (ITU) の声明に基づきサービス名称として使用しています。

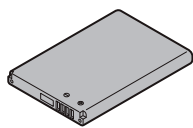
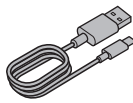
ご注意

- ・ 本書の内容の一部でも無断転載することは禁止されております。
- ・ 本書の内容は将来、予告無しに変更することがございます。
- ・ 本書の内容については万全を期しておりますが、万一ご不審な点や記載漏れなどお気づきの点がございましたら、お問い合わせ先までご連絡ください。
- ・ 本書では基本的にパソコン版の WEB UI での操作方法を説明しています。

お買い上げ品の確認

お買い上げ品には次のものが入っています。お使いになる前に確認してください。万一、不足していた場合には、お問い合わせ先までご連絡ください。

- 603HW (本体)
- USB ケーブル TypeA/C (HWDCM1)
- 電池パック (HWBCM1)



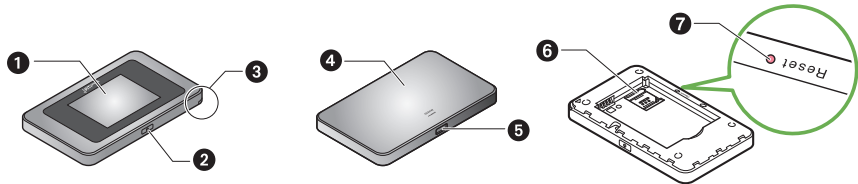
無線 LAN 初期設定シール



- クイックスタート(準備編)(本書)
- クイックスタート(接続編)
- お願いとご注意
- USIM カードの取り付け方カード
- 保証書(本体)

- ・ 保証書を含め付属品は大切に保管してください。
- ・ AC アダプタは付属していません。別売の AC アダプタをお買い求めください。

各部の名称と機能

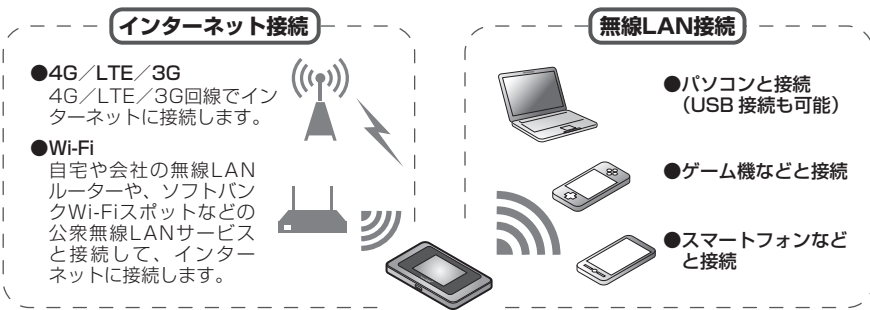


- 1 ディスプレイ
- 2 電源ボタン
電源の入/切やディスプレイの消灯/点灯などの操作ができます。
- 3 電池カバー取り外し用くぼみ
電池カバーを取り外すときに使用するくぼみです。
- 4 電池カバー
- 5 外部接続端子
USB ケーブルおよび AC アダプタ (別売) を接続します。
- 6 USIM カードスロット
- 7 リセットボタン
先端が細いもので 5 秒以上押し、本機をお買い上げ時の状態に戻します。

- ・ 本機の操作をしばらく行わなかったときは、ディスプレイが自動的に消灯します。ディスプレイを点灯させるには、電源ボタンを押してください。
- ・ 無線 LAN 端末の接続数が 0 になり、ディスプレイが消灯した状態から 5 分経過すると、本機がスリープモードになり、無線 LAN 機能がオフになります。無線 LAN 端末を再度接続する場合は、電源ボタンを押すと無線 LAN 機能がオンになります。
- ・ リセットボタンについて
 - リセットボタンを押すときは、電源を入れた状態で行ってください。
 - リセットボタンを押すときは、けがなどにご注意ください。
 - リセットボタンを強く押さないでください。破損の原因となります。
 - 先端がとがったものを使用しないでください。破損の原因となります。
 - ペンや鉛筆などを使用すると、インクなどによりリセットボタンが汚損する場合があります。ご注意ください。
 - リセットボタン以外に、WEB UI からもお買い上げ時の状態に戻すことができます。詳しくは、ユーザーガイドを参照してください。

603HW でできること

さまざまな無線 LAN 対応機器をワイヤレスで接続して、インターネットを楽しむことができるモバイル Wi-Fi ルーターです。



- ・ 無線 LAN 端末は最大 14 台接続できます。ただし、Wi-Fi スポット機能*またはマルチ SSID 機能 (SSID B) がオンのときは最大 13 台となります。無線 LAN 接続について詳しくは、ユーザーガイドを参照してください。
 - ・ 無線 LAN 接続は、IEEE802.11 a/b/g/n/ac の無線 LAN 規格に対応しています。
 - ・ IEEE802.11 b/g/n の無線 LAN 機器や Bluetooth 機器は同一の 2.4GHz 帯を使用しています。本機の近くで無線 LAN 機器や Bluetooth 機器が利用されている場合は、電波干渉により通信速度が低下することがあります。
 - ・ Wi-Fi スポット機能またはマルチ SSID 機能をオンにしている場合、接続している無線 LAN 端末の接続数によっては、最大通信速度が低下する場合があります。
 - ・ 無線 LAN 端末との接続手順については、クイックスタート(接続編)を参照してください。
- * 自宅/会社の無線 LAN ルーターや公衆無線 LAN サービスに Wi-Fi で接続する機能を、Wi-Fi スポット機能といいます。

お問い合わせ先一覧

お困りのときや、ご不明な点などございましたら、お気軽に下記お問い合わせ窓口までご連絡ください。電話番号はお間違いのないようおかけください。

■ワイモバイル カスタマーセンター

- 総合窓口 (通話料無料)
ワイモバイルのスマートフォン・ケータイから
151
一般電話、他社スマートフォン・ケータイから
0570-039-151
受付時間: 9:00 ~ 20:00 (年中無休)
- 各種お手続き (通話料無料)
ワイモバイルのスマートフォン・ケータイから
116
一般電話、他社スマートフォン・ケータイから
0120-921-156
受付時間: 自動音声応答にて 24 時間受付 (年中無休)
- 海外から (通話料有料)
+81-4-4382-0800
受付時間: 9:00 ~ 20:00 (日本時間 / 年中無休)

※ お問い合わせの際に、ワイモバイルのスマートフォン・ケータイの電話番号と暗証番号 (新規ご契約時にお客様にてお決めいただいた 4 桁の番号) が必要となります。

※ 一部の光電話、IP 電話等からはご利用いただけません。ご利用いただけない場合は、「044-382-0810 (通話料有料)」をご利用ください。

ホームページ <http://ymobile.jp/>

- 発売元 (保証責任、保証履行)
ソフトバンク株式会社

製造元: HUAWEI TECHNOLOGIES CO., LTD.

USIM カードを取り付ける

本機をご利用になるお客様にワイモバイルから貸与されている IC カードのことを USIM カードといい、お客様の電話番号などの情報が記録されています。本機を使用するためには USIM カードを取り付けてください。USIM カードに付属の説明書も参照してください。

- ・ 必ず電源を切った状態で行ってください。

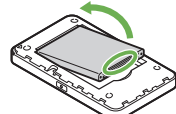
1 電池カバーを取り外す

○部 (電池カバー取り外し用くぼみ) に爪を入れ、カバーを取り外します。爪を傷つけないようご注意ください。



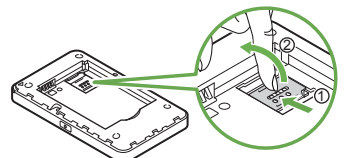
2 電池パックを取り外す

○部 (ツメ) に指をかけて、ゆっくりと矢印方向に持ち上げます。



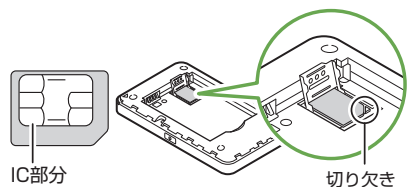
3 USIM カードスロットを開ける

USIM カードスロットを①の方向へスライドさせ、②の方向へ持ち上げます。



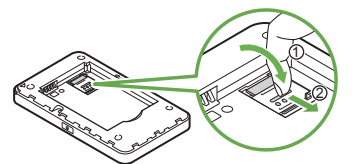
4 USIM カードを取り付ける

切り欠きの向きに注意し、USIM カードの IC 部分を下にして USIM カードスロットに置きます。USIM カードの取り付け/取り外しのときは、IC 部分に触れたり、傷ついたりしないようご注意ください。



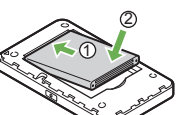
5 USIM カードスロットを閉じる

USIM カードスロットを①の方向へ倒し、②の方向へスライドさせます。USIM カードが完全に取り付けられていることを確認してください。



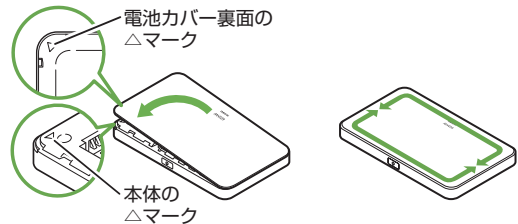
6 電池パックを取り付ける

電池パックの (+) (-) が表示されている面を上にして、端子部分を本体の端子部分に合わせて①の方向に押し付け、②の方向にしっかりと押し込みます。



7 電池カバーを取り付ける

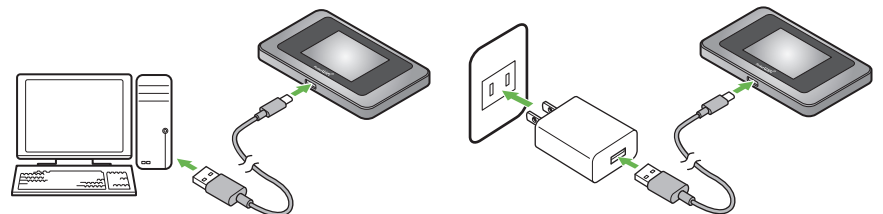
本体と電池カバー裏面の△マークの位置を確認し、電池カバーの外周をしっかりと押しつけて本体にはめ込みます。電池カバーの外周をなぞり、全体に浮きがないことを確認してください。



充電する

お買い上げ時、電池パックは十分に充電されていません。初めてお使いになるときは、必ず充電してからお使いください。

- USB ケーブル TypeA/C(HWDCM1)
- AC アダプタ (別売) で充電する



USB ケーブルの Type-C プラグを本機の外部接続端子に、USB プラグをパソコンの USB ポートに接続します。

USB ケーブルの Type-C プラグを本機の外部接続端子に、USB プラグを AC アダプタ (別売) の USB コネクタに接続し、AC アダプタ (別売) の電源プラグを家庭用 AC コンセントに差し込みます。

- ・ 本機の充電には、同梱の USB ケーブル、または本機に対応している AC アダプタ (別売) 以外はお使いにならないでください。また、ケーブルを折り曲げたり、コネクタに力が加わらないようお取り扱いください。故障の原因となります。
- ・ 本機に対応している充電用機器 (別売) については、ワイモバイルのホームページ (<http://www.ymobile.jp/>) にてご確認ください。
- ・ AC アダプタ (別売) の取扱説明書も参照してください。

電源を入れる/切る

お買い上げ時、電池パックは十分に充電されていません。初めてお使いになるときは、必ず充電してからお使いください。

- ・ 初めて電源を入れロックを解除したときは、「ようこそ!」の画面 (かんたん設定) が表示されます。
- ・ 「次へ」をタップすると本機の Wi-Fi 名とパスワード (セキュリティキー) の確認や画面ロック解除時のパスコードの設定について確認することができます。

■ 電源を入れる

1 電源ボタンを長押しする (2 秒以上)

電源が入るとネットワークを検索し、インターネットに接続されます。詳しくは、ユーザーガイドを参照してください。

2 上下のどちらかにドラッグ

ロックが解除され、ホーム画面が表示されます。ロック画面には時計が表示されています。表示されている日付や時間は、接続しているネットワークから取得しています。日付や時間をお客様ご自身で変更することはできません。

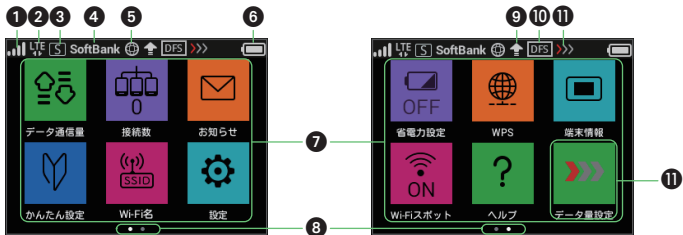
■ 電源を切る

1 電源ボタンを長押しする (2 秒以上)



ホーム画面について

ホーム画面には以下の情報が表示されます。



- 1 ネットワークの受信レベル
 - モバイルネットワーク
 - データ通信量
 - 接続数
 - お知らせ
 - かんたん設定
 - Wi-Fi名
 - 設定
- 2 ネットワークの種類
- 3 ネットワークモード
- 4 ネットワークオペレーター表示
- 5 インターネット接続状態表示
- 6 電池残量表示

- 7 タッチメニューアイコン
- 8 ページインジケータ
- 9 ソフトウェア更新
- 10 DFS チェック中
- 11 ご利用データ量

タッチメニューアイコンについて

タッチメニューアイコンをタップすることで、各種機能の設定や本機の情報を確認することができます。

項目	内容
データ通信量	モバイルネットワークのデータ通信量の確認や、最大通信量、自動リセット日の設定などができます。
接続数*1	接続中の機器を確認できます。
お知らせ	受信したお知らせの確認や削除ができます。未読のお知らせがある場合、件数が表示されます。*2
かんたん設定	本機のWi-Fi名とパスワード(セキュリティキー)の確認や画面ロック解除時のパスコードの設定について確認することができます。
Wi-Fi名	本機のWi-Fi名とパスワード(セキュリティキー)の確認や設定ができます。
設定	ホーム画面のアイコンの入れ替え、ネットワークモード、ローミング、画面ロック解除時のパスコード、ディスプレイの明るさ、スリープ設定、Wi-Fi通信規格、USB通信規格、言語/時間の表示、ソフトウェアの更新、通知アイコンの消去、WEB UIのURLの確認などの各種設定ができます。
省電力設定	省電力設定のオン/オフを設定できます。
WPS	WPS接続を設定できます。
端末情報	本機の電話番号、ソフトウェアのバージョンなどを確認できます。
Wi-Fiスポット	自宅/会社の無線LANルーターやソフトバンクWi-Fiスポットへの接続や設定ができます。
ヘルプ	本機に表示される各種アイコンについて確認できます。
データ量設定	ご利用データ量が、通信速度の低速化が開始される値に近づいた場合、または通信速度の低速化が開始された場合にアイコンが表示されます。通常速度に戻すお申し込みや通常速度を維持する予約または予約の取り消しができます。

*1 画面ロック中は上部に「Wi-Fi通信規格(2.4G/5G)/接続数アイコン」が表示されます。
*2 画面ロック中は上部に「未読お知らせありアイコン」が表示されます。

- 各種機能の設定や本機の情報確認画面で「戻る」をタップすると前の画面へ、「ホーム」をタップするとホーム画面に戻ります。
- タッチメニューアイコンについて詳しくは、ユーザーガイドを参照してください。

ホーム画面の操作について

タッチパネルの使いかた

本機のディスプレイはタッチパネルです。指で直接触れて操作できます。

- タップ
画面に軽く触れて、すぐに指を離します。
- フリック
画面に軽く触れて、上下左右に指を軽くはじきます。
- ドラッグ
画面に軽く触れたまま目的の方向へなぞります。

文字入力画面の見かた

英数字/記号の入力画面にはキーボードが表示されます。



- 1 入力欄
- 2 カーソル
- 3 キー表示
- 4 1つ前の文字に戻す
- 5 カーソル移動(左)
- 6 キー表示切り替え(記号)
- 7 キー表示切り替え(英字、数字)
- 8 大文字/小文字切り替え
- 9 消去
- 10 カーソル移動(右)
- 11 スペース
- 12 確定

文字を入力する

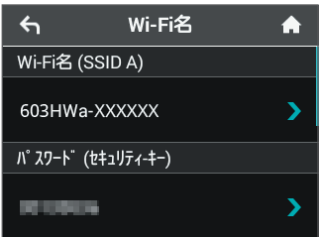
同じキーを連続してタップすることで、割り当てられた文字が入力できます。
例:「k」と入力する場合、「JKL」を2回タップします。

Wi-Fi名とパスワード(セキュリティキー)について

本機のWi-Fi名(ネットワーク名)とパスワード(セキュリティキー:WPAキーまたはWEPキー)の設定は、ホーム画面から確認することができます。

- 1 ホーム画面で「Wi-Fi名」をタップする
Wi-Fi名とパスワード(セキュリティキー)が表示されます。

* 本機には、2種類のWi-Fi名が設定されています。それぞれの無線LAN設定の暗号化方式が異なりますので、ご利用になる無線LAN端末に合わせてWi-Fi名を選択してください。



- Wi-Fi名とパスワード(セキュリティキー)の工場出荷時の設定は同梱の無線LAN初期設定シールで確認することもできます。
- Wi-Fi名とパスワード(セキュリティキー)を変更した場合は、変更後のWi-Fi名とパスワード(セキュリティキー)が表示されます。
- お買い上げ時、マルチSSID機能(SSID B)は、オフに設定されています。

ドライバをインストールする

本機とパソコンをUSBケーブルで接続してデータ通信を行う場合、デバイスドライバのインストールが必要です。本機をパソコンに初めて接続したときは以下の操作を行います。

- インストール中に本機を取り外さないでください。インストールが正常に行われず、パソコンがシャットダウンするなどの異常を起こすおそれがあります。
- ドライバのインストール完了時にパソコンを再起動するメッセージが表示された場合は、パソコンを再起動してください。
- 管理者権限(Administrator)でログインしてください。管理者権限の確認方法はユーザーガイドの「故障とお考えになる前に」を参照してください。

Windowsパソコンにインストールする

手順はWindows 10を例にします。

- 1 パソコンの電源を入れてOSを起動→本機を接続する
自動的にドライバがインストールされます。
- お使いのパソコンが自動インストールを禁止している設定になっている場合、操作を選択するための画面が表示されます。表示される画面で「AutoRun.exeの実行」をクリックしてインストールを実行してください。

Macにインストールする

手順はMac OS X 10.12を例にします。

- 1 Macの電源を入れてOSを起動→本機を接続する
デスクトップに「Pocket WiFi」アイコンが表示され、「Pocket WiFi」フォルダが自動的に開きます。「Pocket WiFi」アイコンをダブルクリックするとドライバがインストールされます。

WEB UIを使う

WEB UIでは、本機に無線LAN接続したパソコンやモバイル機器から、本機の各種機能を設定できます。

- 1 パソコンまたは無線LAN端末を起動し、本機と無線LAN接続する
- 2 Webブラウザを起動→アドレス入力欄に「http://web.setting」と入力
- 3 WEB UIのホーム画面右上の「ログイン」→パスワードを入力→「ログイン」
お買い上げ時、パスワードには「admin」が設定されています。
- 4 WEB UIのメニューで「設定」→各種設定を行う



- WEB UIについて詳しくは、ユーザーガイドを参照してください。
- パソコンと本機をUSBケーブルで接続してもWEB UIを利用できます。
- 本機のディスプレイを操作中は、WEB UIにログインできません。

主にできること

項目	内容
ホーム	受信データ通信量、送信データ通信量、通信時間、本機の電話番号、IPアドレス、LAN Wi-Fiステータス、接続ユーザー数などの情報を確認できます。
LAN Wi-Fi	LAN Wi-Fiの基本設定や詳細設定、MACアドレスフィルタリング、DHCPの設定ができます。
モバイルネットワーク	モバイルネットワーク、プロファイル管理、PINコード管理など4G/LTE/3Gネットワークに接続するうえでの詳細設定ができます。
Wi-Fiスポット	自宅/会社の無線LANルーターやソフトバンクWi-Fiスポットへの接続や設定ができます。
ルーター設定	ファイアウォール、IPアドレスフィルタリング、ポートマッピングなどルーターの設定ができます。
システム	本体情報の確認、ログインパスワードの変更、省電力やUSB通信規格の設定、本体初期化や再起動ができます。
データ通信量	モバイルネットワークの通信時間の確認、自動リセット日、最大通信量の設定ができます。
お知らせ	受信したお知らせの確認や削除ができます。
ソフトウェア更新	ソフトウェアの自動更新の設定や更新の実行ができます。

故障とお考えになる前に

無線LAN端末を接続できない。

- 本機と無線LAN端末の無線LAN機能がオンになっていることを確認してください。無線LAN端末の接続数が0になり、ディスプレイが消灯した状態から5分経過すると、本機がスリープモードになり、本機の無線LAN機能がオフになります。電源ボタンを押すと自動的にオンになります。オフになるまでの時間は本機の「設定」の「スリープ設定」で変更ができます。詳しくは、ユーザーガイドの「スリープモードを設定する」を参照してください。
- 無線LAN端末で本機のWi-Fi名が選択されているか、正しいパスワード(セキュリティキー)を入力しているかを確認してください。Wi-Fi名またはパスワード(セキュリティキー)を忘れた場合は、本機のタッチメニューの「Wi-Fi名」およびWEB UIの「LAN Wi-Fi」で確認や変更ができます。詳しくは、本書の「タッチメニューアイコンについて」およびユーザーガイドの「LAN Wi-Fiの基本設定を行う(SSID A)」を参照してください。また、無線LAN端末によっては、WPA/WPA2の暗号化方式に対応していない場合があります。お使いの無線LAN端末の取扱説明書を参照してください。
- WPS機能で接続できない場合は、無線LAN端末の取扱説明書などを参照してください。それでも接続できない場合は、無線LAN機能を手動で設定する必要があります。詳しくは、ユーザーガイドの「無線LANで接続する」の各ページを参照してください。
- 本機は通信時のセキュリティを向上させる「Wi-Fi暗号化強化(PMF)」に対応しておりますが、接続する無線LAN端末によっては接続不良が起こる場合があります。その場合はWEB UIの「LAN Wi-Fi」で「Wi-Fi暗号化強化(PMF)」をオフに設定してください。詳しくは、ユーザーガイドの「LAN Wi-Fiの詳細設定を行う」を参照してください。

インターネットへの接続に失敗した。

- サービスエリア内であることをご確認ください。
- 電波状態が良くないところであれば、電波状態が良いところへ移動して、もう一度接続してください。
- 時間帯によって接続先が混雑していることもありますので、しばらくしてからもう一度接続してください。
- WEB UIを起動し、Wi-Fiスポットやネットワーク関連の設定が正しく設定されていることを確認してください。詳しくは、ユーザーガイドの「4G/LTE/3Gで接続する」を参照してください。

通信速度が遅く感じる。

- 電波状態が良くない場合があります。電波状態が良いところで確認してください。
- 本機の電池残量を確認してください。電池残量が少なくなっている場合は、USBケーブルでパソコンに接続するか、ACアダプタ(別売)を接続して充電してください。
- 本機とパソコンなどが、無線LANまたはUSBケーブルにより正しく接続されていることを確認してください。
- 本機と無線LAN端末を無線LANで接続している場合には、本機の電源をいったん切ってからもう一度電源を入れてください。
- 本機とパソコンをUSBケーブルで接続している場合には、本機をパソコンから取り外してもう一度接続してください。
- 上記の操作を行ってもなお接続できない場合、パソコンを再起動し、もう一度接続してください。

通信速度が遅く感じる。

- 本機のステータスバーに「通信速度の低速化の開始アイコン」が表示されている場合、ご利用のデータ通信量により通信速度の低速化が開始されています。詳しくは、ユーザーガイドの「ご利用データ量に関する通知について」を参照してください。
- 電波状態が良くない場合があります。電波状態の良いところで確認してください。
- 回線の状態が良くないことがあります。時間を置いて再度試してください。
- 周辺で使用されている無線LAN端末などの電波と干渉していることがあります。本機の無線LANチャンネルを変更するか、USBケーブルで接続して再度試してください。詳しくは、ユーザーガイドの「LAN Wi-Fiの詳細設定を行う」を参照してください。
- 本機は通信時のセキュリティを向上させる「Wi-Fi暗号化強化(PMF)」に対応しておりますが、接続する無線LAN端末によっては速度低下が起こる場合があります。その場合はWEB UIの「LAN Wi-Fi」で「Wi-Fi暗号化強化(PMF)」をオフに設定してください。詳しくは、ユーザーガイドの「LAN Wi-Fiの詳細設定を行う」を参照してください。
- テレビ・ラジオ・電子レンジなどは本機の電波と干渉することがあります。これらの機器と離して利用するか電源を切ることで干渉しているかを確認することができます。
- 省電力設定をオンにしていると、消費電流を抑えるため最大通信速度を抑えた状態となります。本機のタッチメニューの「省電力設定」をタップして、省電力設定をオフに設定してください。

本機をパソコンに接続しても、ドライバが自動的にインストールされない。

- システムが新しいハードウェアを認識してから、インストールの準備をするまでには多少時間がかかります。約10秒ほどお待ちください。一定時間経過してもドライバが自動的にインストールされない場合は、ユーザーガイドの「手動でドライバをインストールする」を参照してください。
- ご利用のパソコンにセキュリティソフトがインストールされている場合、セキュリティソフトの機能を停止してインストールをお試しください。機能の停止操作について詳しくは、セキュリティソフトの取扱説明書を参照してください。

PINコードを忘れた。/PINロック解除コードを知らない。/USIMカードが完全ロック状態である。

お問い合わせ先にご連絡ください。

USIMカードが認識されない。

- USIMカードが正しく取り付けられているかどうかをご確認ください。詳しくは、前ページ「USIMカードを取り付ける」を参照してください。
- USIMカードが変形していないことを確認してください。
- USIMカードのIC部分にキズや腐食がないことを確認してください。
- USIMカード(特にIC部分)が汚れると認識できない場合もありますので、柔らかい布で軽く拭き取ってください。
- 1から4までをすべて確認・お試しいただいても改善しない場合は、お問い合わせ先にご連絡ください。

本機が操作を受け付けられない。

- 本機が操作を受け付けられない場合などは、以下の操作を行います。
電池パックを取り外す→電池パックを取り付ける→しばらくしてから電源を入れる
- 電池パックの取り外しかたは、前ページ「USIMカードを取り付ける」を参照してください。