

基本設定からGoogle活用方法までこれ一冊

Android One S1 活用ガイド



目次

▶ 基本操作

これだけは押さえておきたい基本の操作

・箱の中身を確認してみよう	P.03
・基本操作を覚えよう	P.04
・文字を入力しよう	P.12

▶ 初期登録

最初にしておくべき初期登録と設定

・Google™ アカウントを設定しよう	P.15
・Y!mobileの初期登録をしよう	P.18
・My Y!mobileの初期登録をしよう	P.22

▶ データの引き継ぎ

お使いのケータイからのデータ引き継ぎ

・連絡先の引き継ぎをしよう	P.24
・アプリの引き継ぎをしよう	P.27

▶ 設定の変更

使いやすくなるよう設定を変更しよう

・ホームの壁紙を変更しよう	P.28
・ホーム画面をカスタマイズしよう	P.29

▶ 電話・メール・インターネット

電話、メール、インターネットの使い方

・電話をかけてみよう	P.33
・連絡帳を作成しよう	P.36
・メールを使ってみよう	P.37
・インターネットを使ってみよう	P.42
・カメラを使ってみよう	P.45

▶ もっと活用

スマートフォンをもっと活用する、困った時には

・Google 検索 を使ってみよう	P.49
・Google マップ™ を使ってみよう	P.51
・Google Play™ Music を楽しもう	P.54
・Google フォト™ を使ってみよう	P.56
・Wi-Fiを設定しよう	P.59
・アプリを使ってみよう	P.60
・ソフトバンクまとめて支払いの利用方法	P.61
・microSDカードを使ってみよう	P.64
・便利な機能を使ってみよう	P.66

専用メモ(メモの情報はご自身の責任において管理・保管をお願いします。)

※専用メモ欄の記入は必須ではありません。お客さまの任意でご利用ください。

♥	Google アカウント	
	パスワード	
♣	Y!mobile メールアドレス	@yahoo.ne.jp
	パスワード	
♠	My Y!mobile ID	ご契約の電話番号
	My Y!mobile パスワード	



メモはカメラで撮影・保存するのも便利です。

※撮影した画像の管理・保管にもご注意ください。

箱の中身を確認してみよう



お願いとご注意
— 画面をお見せ —

- ・S1本体
- ・保証書
- ・お願いとご注意
- ・クイックスタート

※電池は、本機に内蔵されています。

S1の各部名称



充電のしかた

ACアダプタはオプション品(別売)です。必ずオプション品(別売)のACアダプタをお使いください。

※ACアダプタ、およびその他の周辺機器については、ワイモバイルのホームページを参照してください。

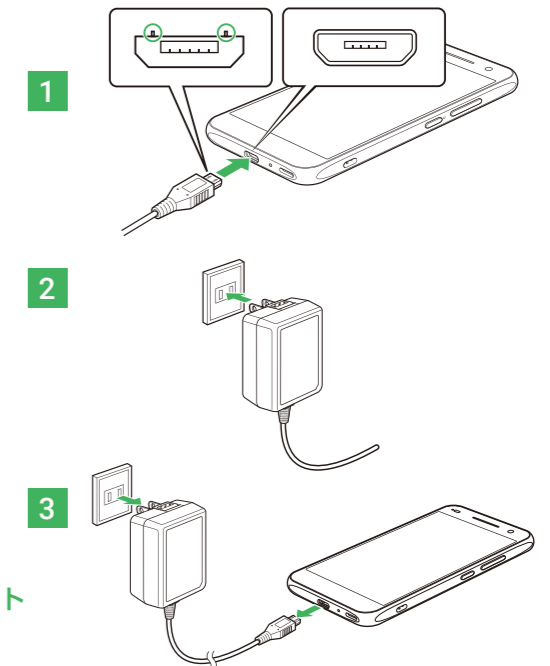
充電する前に

- 1 本機の外部接続端子に、ACアダプタのmicroUSBプラグを差し込む
microUSBプラグを誤った向きに差し込むと、本機の外部接続端子が破損することがあります。microUSBプラグの形状と向きをよく確かめて、突起(○部分)を上にして差し込んでください。

- 2 ACアダプタの電源プラグを起こし、家庭用ACコンセントに差し込む
充電が始まり、充電/着信ランプが点灯します。

充電した後に

- 3 充電完了後は、本機の外部接続端子から、ACアダプタのmicroUSBプラグを取り外し、ACアダプタの電源プラグを家庭用ACコンセントから抜き、電源プラグを元の状態に戻す



ソフトウェアの更新のしかた

セキュリティ更新やOSバージョンアップなどソフトウェア更新が発生した場合、ロック画面やホーム画面に通知がきます。通知がきたら、以下の手順で更新を実施してください。

- 手順
- ・ロック画面やホーム画面に通知され、自動もしくは手動でダウンロード、任意でインストール
 - ・インストール方法: 設定⇒端末情報⇒システムアップデート

※ソフトウェア更新時のデータ通信量は、非常に大きくなる場合がありますのでWi-Fi経由での更新をおすすめします。ロック画面に通知が表示Wi-Fiの設定に関してはP.59をご覧ください。



基本操作を覚えよう

電源の入れ方／切り方

電源ON



電源を入れる
電源キーを長く押す。

ロック画面の表示
電源が入ると、ロック画面が表示されます。

電源OFF



電源を切る
電源キーを長く押す。

ロック画面の表示
「電源を切る」をタップ。
電源が切れます。

スリープ(待機)



電源キーを押す
画面が付いている状態で電源キーを押します。

画面消灯
画面が消灯し、スリープ(待機)状態になります。

画面点灯
電源キーを再度押すと、スリープ状態から復帰してロック画面が表示されます。

マナーモードの種類

マナーモード



着信音が鳴らず、バイブレーターが動作します。

サイレントモード



着信音やバイブレーターが動作しなくなります。

機内モード



通話、通信機能を全てOFFにします。

設定方法はP.32へ

設定方法はP.9へ

音量キーの操作



音量Upキー
音量を上げる
スピーカー音量を上げたい時に押します。音量キーの上側です。



音量Downキー
音量を下げる
スピーカー音量を下げたい時に押します。音量キーの下側です。

スマートフォンの7つの基本動作

スマートフォンの動作は、画面を直接指で触って行います。使いこなす基本の操作ですので覚えておきましょう。

タップ	ダブルタップ	ロングタッチ(長押し)	ドラッグ
			
画面に触れてすぐ離します。	画面を2回連続してタップします。	画面に1秒以上触れて離します。	アイコンなどに触れたまま動かします。

スライド	スワイプ	ピンチ
		<div>   </div>
画面に触れたまま上下左右に動かします。	画面を指で素早くはじきます。文字入力(フリック操作)の際にも使います。	<p>ピンチアウト 2本の指を使い、開くことをピンチアウト。閉じることをピンチインといいます。</p> <p>ピンチイン</p>

各画面の特長を覚えよう！[1]ロック画面

ロック画面の表示	インフォエリア	ショートカット
		
電源キーを押すとロック画面が表示されます。スリープから解除したり電源を入れたおした時の最初の画面になります。	ロック画面中に、直近のお知らせが表示されます。ダブルタップでそのアプリケーションに移動します。	ロック画面の左右にあるアイコンをスワイプするとすぐにカメラや音声検索が使えます。

ロックの解除方法

<p>画面を上へスワイプ 画面に触れたままスライドし、手を離す。</p> <p>ホーム画面 電話やメール、インターネットを操作するホーム画面が表示。</p>

ホーム画面

ロック画面からロックを解除すると表示されます。

①ステータスバー

新着メールや留守番電話などをお知らせする通知アイコンや、本機の状態を示すステータスアイコンが並びます。

②待受エリア

長くタップすると壁紙変更やウィジットの追加などができます。

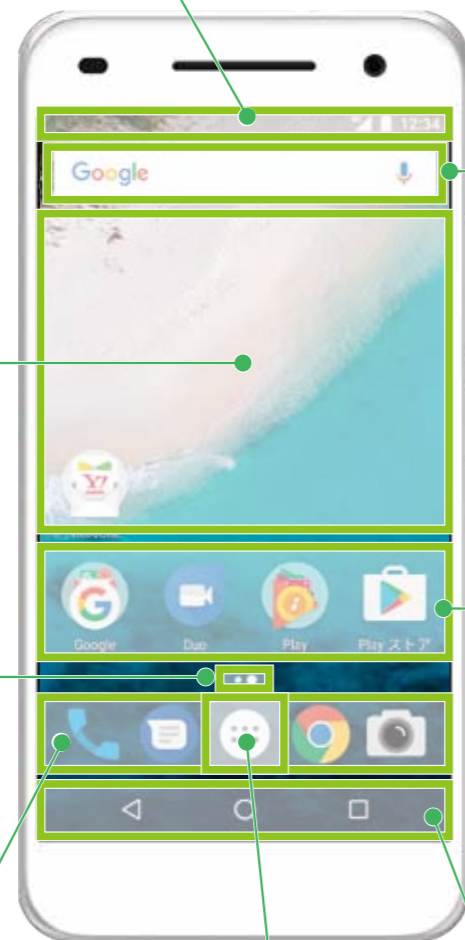


③現在のページ位置

ホーム画面が複数ある場合、どのホーム画面にいるか●の大きさで表示します。

④お気に入りトレイ

よく使うアプリのショートカットを4つまで登録することができます。購入時は、「電話」「メッセージ」「Chrome」「カメラ」になります。



⑤ Google 検索

検索窓をタップするとすぐに検索できます。



⑥基本アプリ

Google の基本アプリが並びます。

⑦ナビゲーションバー

スマートフォンの操作をサポートするボタンが3つ並びます。

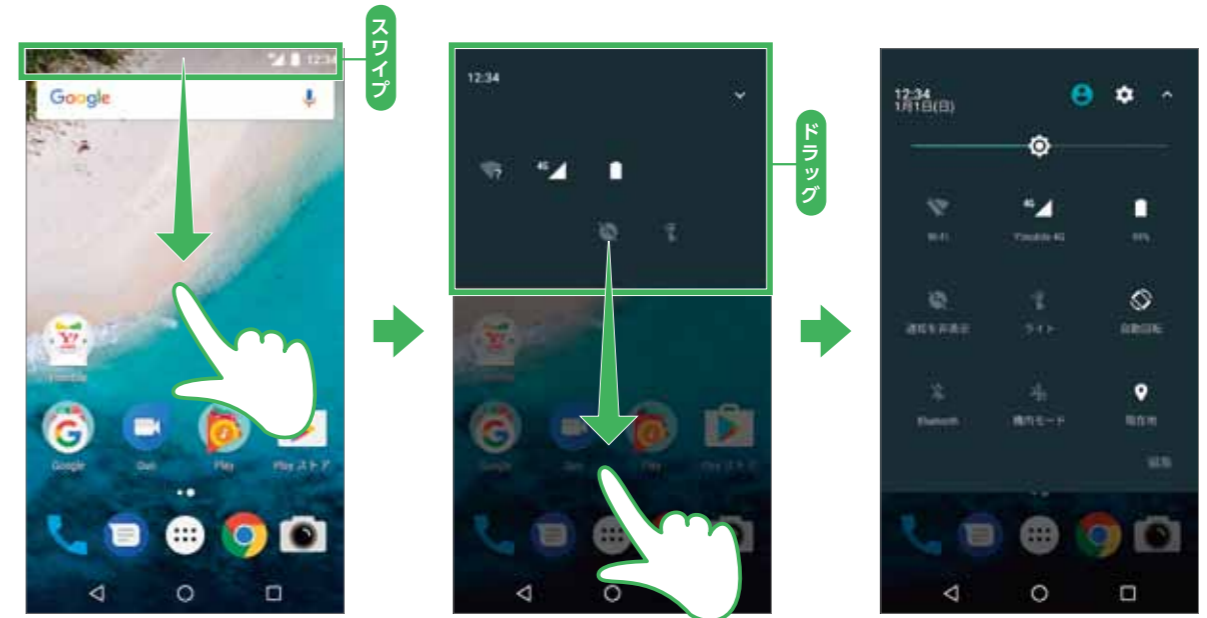
⑧アプリ一覧

お気に入りトレイにある真ん中のアイコンをタップするとインストールされているアプリの一覧が表示されます。



クイック設定パネル

どの画面でも、ステータスバーをドラッグすると端末の状態を確認できます。



1 画面上部のステータスバーを下へスワイプ。

2 一番下までドラッグ。

3 各種設定が表示されます。

①明るさレベル

画面の輝度を調整

②Wi-FiのON/OFF

Wi-Fiの切り替え

③Bluetooth®のON/OFF

Bluetooth®の切り替え

④設定

設定画面を開く

⑤自動回転のON/OFF

画面の横向き、縦向きを自動で調節するかの切り替え

⑥機内モードのON/OFF

機内モードの切り替え



各ボタンの操作(ナビゲーションバー)

○ ホームボタンの操作

ホームボタンをタップすると、アプリ使用時にいつでもホーム画面に戻れます。



1 いくつかの画面を移動した後、ホーム画面に戻ります。

2 例えば、Play ストアでいろいろアプリを探している最中に画面下部にある○をタップ。

3 ホーム画面に戻ります。

TIPS 通知シェード

上部のステータスバーにはメールの着信や電話の着信、留守番電話など、様々なお知らせが表示されます。



1 ステータスバーを下方方向にスワイプ。

2 通知が表示されます。

◀ 戻るボタンの操作

起動しているアプリケーションの一つ前の画面に戻ります。ここでは、カメラアプリを起動した場合で説明します。



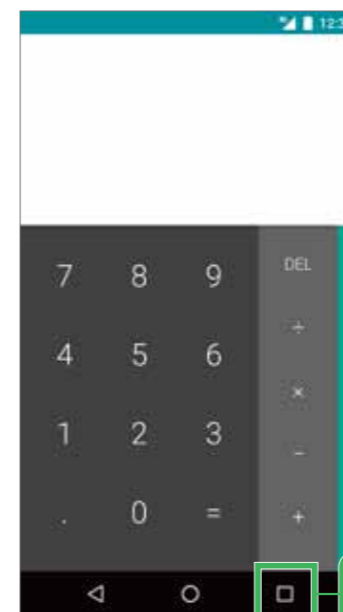
1 ホーム画面から「カメラ」をタップし、起動します。

2 カメラアプリ起動時に画面下部にあるナビゲーションバーの◀をタップ。

3 一つ前の画面に戻ります。

□ 履歴ボタンの操作

起動していたアプリケーションの履歴を表示できます。(ここでは、電卓アプリ起動時に Chrome に戻りたい場合で説明します。)



1 表示しているアプリ画面から画面下部にあるナビゲーションバーの□をタップ。

2 起動したアプリなど履歴が表示されます。それぞれのカードをタップすると使いたいアプリに戻れます。

3 使いたいアプリが表示されました。

文字を入力しよう

ケータイ配列キーボードで入力する(フリック入力)



POINT
トグル入力

ケータイ配列キーボードは、以前からあるケータイと同じ要領で文字入力ができます。例えば、「おはよう」と入力したい場合、「お」を5回、「は」を1回、「や」を3回、「あ」を3回タップします。ケータイと同じ仕組みなので初めての人にも安心です。

1 入力したい文字をフリック。

2 入力したい文字の方向へフリック。

3 フリックした方向の文字が入力されました。

QWERTYキーボードで入力する



POINT
キーボードは3種類



ケータイ配列



QWERTY



Godanキーボード

文字入力するためのキーボードは、「ケータイ配列」「QWERTY」「Godanキーボード」と3種類あります。

1 パソコンのローマ字入力と同じ要領で文字をタイピングできます。

2 変換候補が表示され、候補の中から変換したい単語をタップ。

キーボードを切り替える



1 あを長押しし、をタップ。

2 「入力オプション」の「Google日本語入力設定」をタップ。

3 「キーボードレイアウト」をタップ。

4 「入力キーボード」をスワイプし、タップ。
を2回タップし、文字入力画面に戻る。

顔文字／記号／絵文字を入力する(入力例)







1 記号などを
入力したい場合は、をタップ。

2 @?# をタップ。

3 キーボードを左右に
スワイプ。

4 記号の категория
が切り替わります。



5 記号の表示欄を左右
にスワイプし、目的の
記号をタップ。

6 記号が
表示されました。

7 顔文字、絵文字は、
 それぞれの
ボタンをタップ。

8  をタップで
通常の文字入力に
戻ります。

音声で文字を入力する






1  をタップ。

2 「お話しください」と
表示されたら
発声します。

3 音声認識され文字
が入力されます。

4  をタップで
通常の文字入力に
戻ります。

Google アカウントとは

スマートフォンで利用する多くのサービスで活躍

Google アカウントを利用するサービスの一例

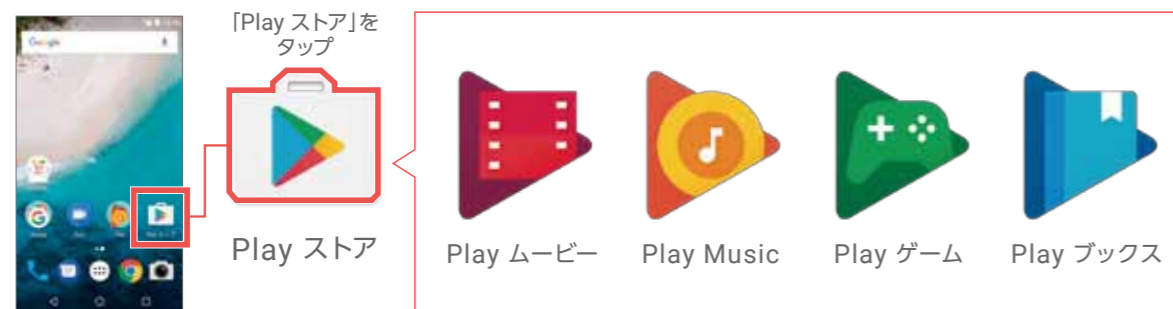


Google アカウントは、スマートフォンを利用する際に、あらゆるシーンで必要となるものです。Google アカウントを使用するとPlay ストアからスマートフォン用のアプリをダウンロードできるほか、メールやカレンダー、写真共有、地図など Google の様々なサービスを利用することができます。Google アカウントはお好きなユーザー名とパスワードを用意するだけで無料で登録できます。

Google Play とは

便利なアプリや映画、音楽などを入手

Google Playで利用できるサービスの一例



いつでもどこでも、お使いの端末で何百万もの最新の Android アプリ、映画、テレビ番組、音楽、ゲーム、書籍、雑誌など様々なデジタルコンテンツをスマートフォンでも楽しめます。

POINT ご利用いただけるお支払い方法

コンテンツ購入時のお支払いは、クレジットカード、コンビニなどのお店で購入できる Google Play ギフトカード、月々のスマホなどのご利用料金と合わせて決済できるソフトバンクまとめて支払いがあります。

ソフトバンクまとめて支払い

Google Play ギフトカード

クレジットカード

Google アカウントを設定しよう

新しいアカウントを追加する

Google アカウントは追加で作成することもできます。新しいアカウントや追加で取得したいなどの場合、以下の手順で作成することができます。



Google アカウントを設定しよう

各種情報の入力をする

Google アカウントに必要な情報を入力します。
パスワードは、安易な文字列ではなく、8文字以上の他人に推測されない文字列を考えましょう。

1 名前(姓／名)を入力し、「次へ」をタップ。

2 生年月日と性別を入力し、「次へ」をタップ。

3 任意のユーザー名を入力し、「次へ」をタップ。
このユーザー名はGmailのアドレスになります。

4 任意のパスワードを入力し、「次へ」をタップ。

5 「次へ」をタップし、SMSが届けば認証されます。

6 「プライバシーポリシー」と「利用規約」を確認し、スクロールして「同意する」をタップ。

7 確認画面です。入力した内容に間違いがなければ、「次へ」をタップ。

8 以上で完了です。アカウント画面に「Google」が追加されています。

Google アカウントとしてP.2メモ欄♡に書きとめることができます。

P.2メモ欄♡に書きとめることができます。

お支払い情報の設定をする

スマートフォンで購入したデジタルコンテンツやショッピングなどのお支払いは、ケータイ料金とまとめてお支払いいただける「ソフトバンクまとめて支払い」がおすすめです。

「ソフトバンクまとめて支払い」の選択例

1 「Play ストア」をタップ。

2 左上の☰をタップ。

3 上にスワイプして「アカウント情報」をタップ。

4 「お支払い方法」をタップ。

5 「SoftBank の決済を利用」をタップし、認証を完了してください。

ソフトバンクまとめて支払いとは

アプリなどの購入代金を月々の通信料金と一緒に支払えるサービスです。



簡単

クレジットカード番号などの面倒な入力はナシ。

便利

スマホのお支払いとまとめて支払えるので便利。

安心

ソフトバンクが提供する決済サービスだから安心。

スマートフォンで購入したデジタルコンテンツやショッピングなどの代金、Google Play 上のアプリケーション購入分を月々のケータイ料金とまとめてお支払いいただける決済サービスです。とっても簡単、便利、そして安心してご利用いただけます。

※まとめて支払いの利用方法については、P.61をご確認ください。

Y!mobileの初期登録をしよう

Y!mobileサービスの初期登録をする

POINT



Y!mobileかんたん設定アプリとは？

Yahoo! サービスの設定やY!mobileメールアドレスの取得など、Y!mobileのご利用に必要な初期登録を簡単に行えるアプリです。さらにYahoo! サービスをおトクに楽しめます。S1は、標準でインストールされています。



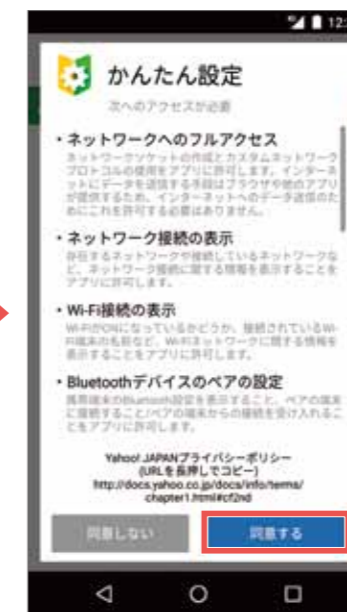
1 ホーム画面の「Y!mobile」をタップ。



2 「かんたん設定」をタップ。



3 Y!mobile かんたん設定アプリが起動。



4 「同意する」をタップ。
※初回起動時のみ表示。



5 「許可」をタップ。
※初回起動時のみ表示。

6



6 「設定を開始する」をタップ。



7 「許可」をタップ。
※初回起動時のみ表示。



8 ローディング画面が表示。



9 登録を始めます。



10 暗証番号を入力し「次へ」をタップ。
※暗証番号は契約時に設定した4桁の番号です。

Y!mobileサービスの初期登録を続けます。
次のページへ。

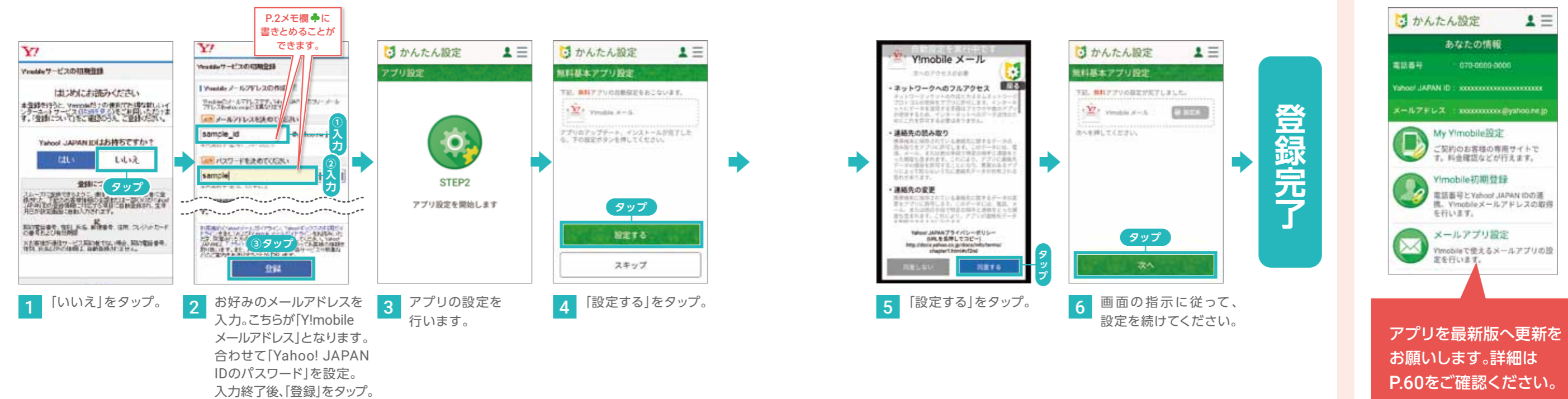
Y!mobileの初期登録をしよう

Y!mobileサービスの初期登録をする

すでにYahoo! JAPAN IDをお持ちの方



Yahoo! JAPAN IDをお持ちでない方



My Y!mobileの初期登録をしよう

My Y!mobileアプリをダウンロードする

POINT



My Y!mobileとは？

ワイモバイルをより便利にお使いいただくために、ご契約内容の確認やご利用料金の照会などができるお客さま専用サイトです。

料金プラン／
オプションの確認・変更

住所の変更

緊急停止／停止解除

支払い方法の
確認・変更

メール設定／
迷惑メール対策

Y!mobileサービスの
初期登録



1 ホーム画面の「Play ストア」をタップ。



2 「マイワイモバイル」と入力し「検索」をタップ。



3 「My Y!mobile」をタップ。



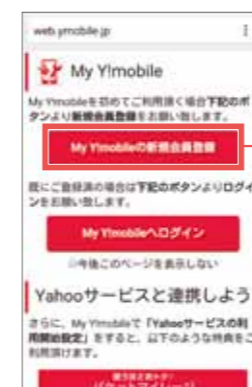
4 「インストール」をタップ。



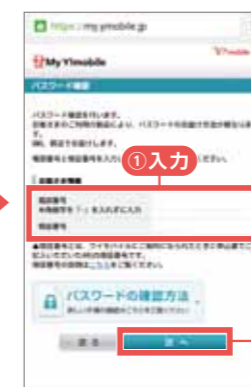
5 「開く」をタップ。

続いて
My Y!mobileの
新規会員登録をします。
次のページへ。

My Y!mobileの新規会員登録をする



1 「My Y!mobile」の新規会員登録をタップ。



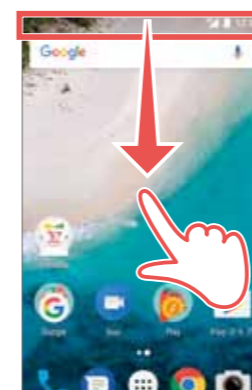
2 電話番号/暗証番号を入力し、「次へ」をタップ。



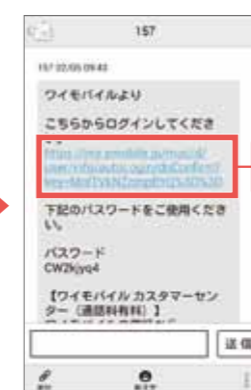
3 「パスワードを送信する」をタップ。



4 My Y!mobileへログインするためのURLとパスワードがSMSでメール送信されます。



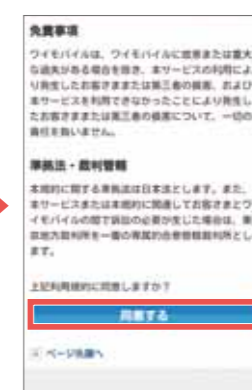
5 「ステータスバー」を下にスワイプ、「新着メール」をタップ。



6 受信したメッセージを開き、「URL」をタップ。
※ポップアップが出たらアプリケーションを選択して「常時」をタップ。



7 「次へ」をタップ。



8 利用規約をお読みのうえ、「同意する」をタップ。



9 新しいパスワードを入力し、「変更する」をタップ。



10 「次へ」をタップし、My Y!mobileトップページへ遷移し、ログイン完了。

Y!mobileの設定はこれで完了!

Yahoo! サービスをおトクに楽しもう

くわしくは、My Y!mobile のトップページへ

連絡先の引き継ぎをしよう

Google アカウントを同期して、データを移行する (Android スマホ → S1)

お乗り換え前のスマートフォンの連絡先を Google アカウントに登録しておけば、連絡先を同期する機能で本機へ移行することができます。



- 1 アプリ一覧画面で「設定」をタップ。
- 2 「アカウント」をタップ。
- 3 同期したい Google アカウントを指定。
- 4 「連絡先」にチェックを入れます。これで同期は完了です。

【注意】連絡先データを本体に保存していると、「連絡先を同期する機能」で連絡先を移行することができませんのでご注意ください。

Bluetoothを使って、データを移行する (ケータイ & Android スマホ → S1)

Bluetoothを使って簡単に連絡帳を新しいスマートフォンへ移行する方法をご紹介します。

※ [設定 ▶ Bluetooth] でBluetoothをONにしてください。
Bluetoothで通信を行うためにはあらかじめ、以前のケータイとスマートフォンをペアリングする必要があります。

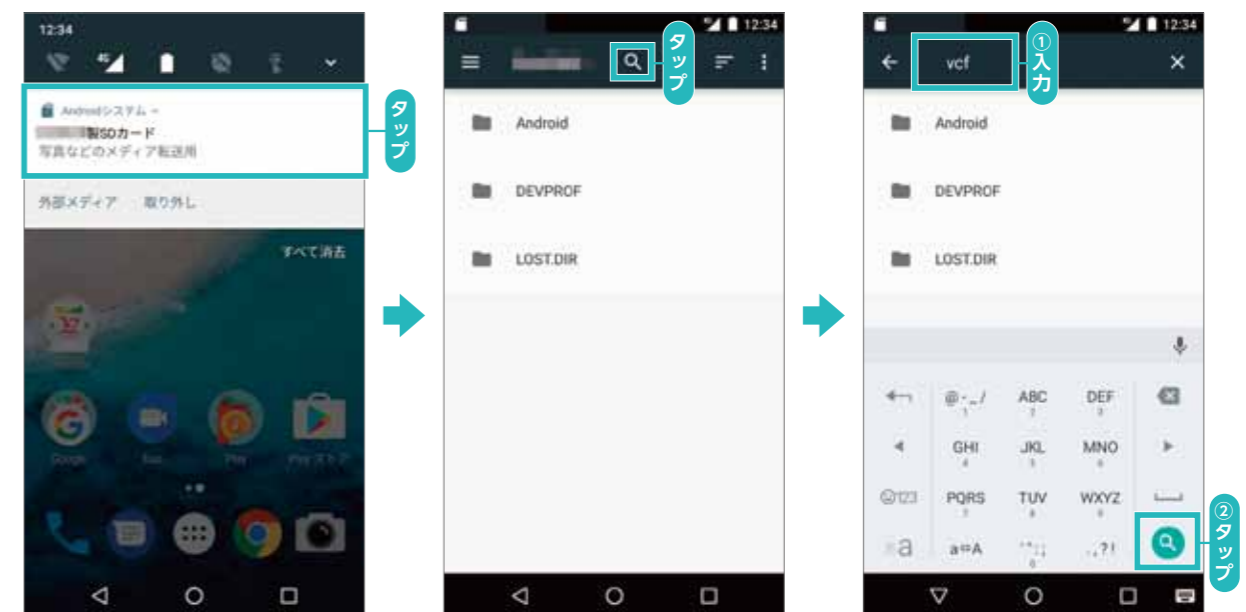


- 1 クイック設定でBluetoothが機能されていることを確認。
- 2 通知が来たら「承諾」をタップ。
- 3 「承諾」をタップし、通知が来たらステータスバーを下にドラッグ。「Bluetooth共有: 受信したファイル」をタップ。
- 4 「外部からの転送」画面で○○.vcfをタップすると連絡帳に保存されます。

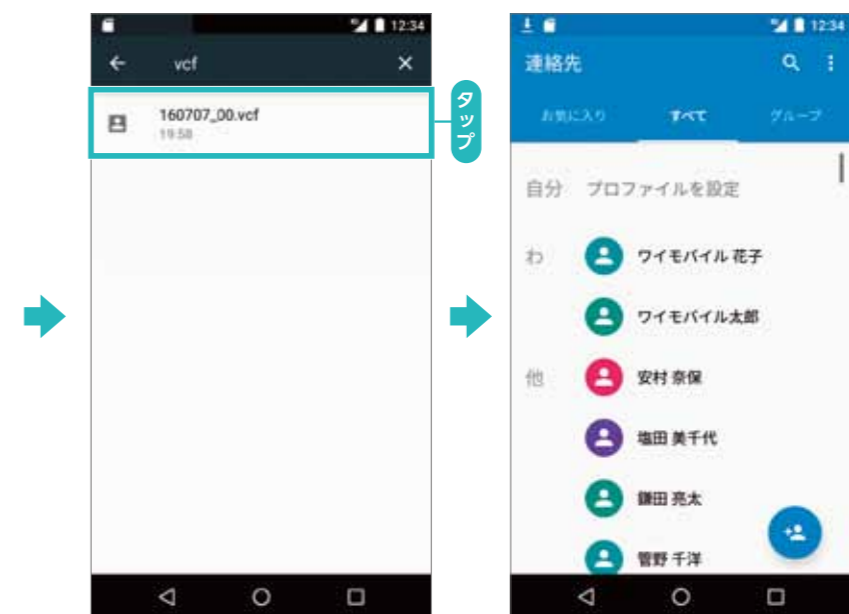
旧ケータイよりアドレスを送信します。

microSDカードを使って、データを移行する (ケータイ & Android スマホ → S1)

microSDカードのセットアップは、P.64を参照し、外部ストレージとして設定してください。



- 1 ステータスバーからmicroSDカードを呼び出します。
- 2 検索アイコンをタップ。
- 3 「vcf」と入力し、検索アイコンをタップ。



- 4 vcfファイルをタップ。
- 5 連絡先が読み込まれます。

※連絡帳移行元の操作につきましては、移行元の機器製造元へお問い合わせください。

「Yahoo!かんたんバックアップ」アプリでデータを移行する

この作業にはYahoo! JAPAN IDが必要です。また、この作業はオンライン環境が必要です。
機種変更の前にご対応いただくか、Wi-Fi環境で実施してください。※ Android 4.0以上でご利用いただけます

機種変更前に「これまで使っていたスマートフォンでの作業」

「Yahoo!かんたんバックアップ」アプリで、電話帳をYahoo!ボックスに保存します。



機種変更後に「これから使用するスマートフォンでの作業」

「Yahoo!かんたんバックアップ」アプリで、電話帳をYahoo!ボックスから新しいスマートフォンに移します。



アプリの引き継ぎをしよう (例: LINE)

各アプリの設定引き継ぎは、アプリによって異なります。アプリのWebサイトや販売元にお問い合わせください。

機種変更前に使用していたLINEのアカウントを引き継ぐ (Android スマホ → S1)

機種変更をした後、LINEアカウントの引き継ぎをせずに「新規登録」をしてしまうと、友だちやグループ、購入したスタンプなど保有していたすべてのデータが消えてしまいます。LINEの引き継ぎを予定されている方は、機種変更前のスマートフォンでデータ引き継ぎの準備を行ってください。

S1で設定をする前に、機種変更前のスマートフォンで引き継ぎの設定を行います。

※事前にLINEに登録したメールアドレスと、パスワードを確認してください。

※設定したパスワードが分からない場合はヘルプをご覧ください。

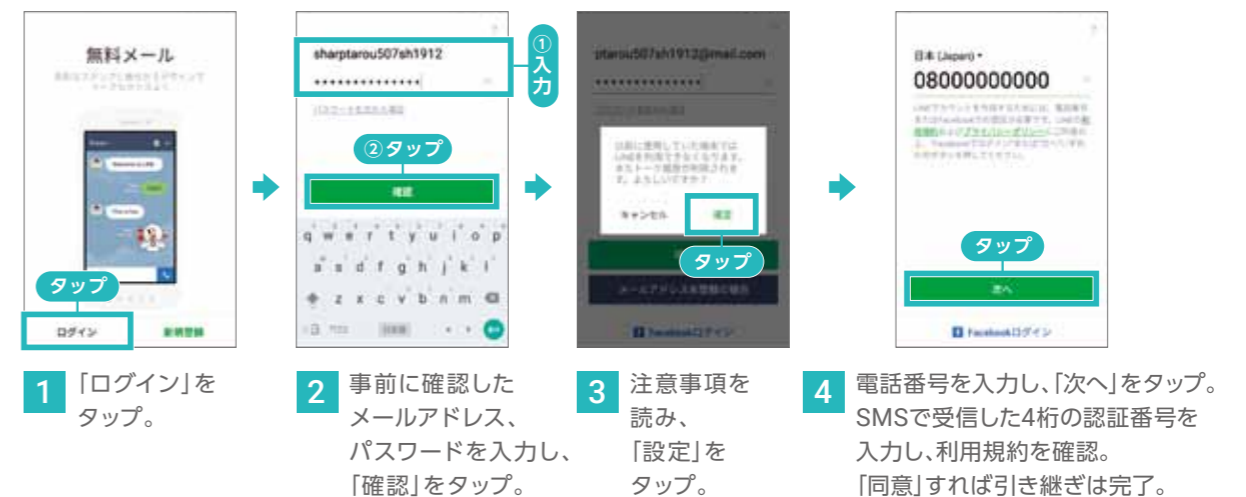


※機種変更後に電話番号が変更となる場合、または、Facebookログインを利用して、かつスマートフォンが変更となる場合のみ、機種変更前のスマートフォンで事前に引き継ぎの許可設定をする必要があります。
※設定後24時間以内に引き継ぎを行う必要があります。24時間を超えた場合は、再度許可設定を行ってください。

S1にLINEのアカウントを引き継ぐ

事前に確認をしたメールアドレスとパスワードを使ってLINEのアカウントを引き継ぎます。

※LINEアプリを新しいスマートフォンにインストールします。アプリのインストールの詳細は、P.60をご確認ください。



POINT 引き継ぎが上手くできなかったら

機種変更前のスマートフォンがまだ使える場合

機種変更前のLINEで、[設定]> [2段階認証] から「アカウントを引き継ぐ」を[ON]にした後、機種変更後のLINEで「続行」を選択、再度引き継ぎを行ってください。または、「認証番号を受け取る」を選択し、機種変更前のスマートフォンのSMSとLINEで受け取った認証番号を入力します。

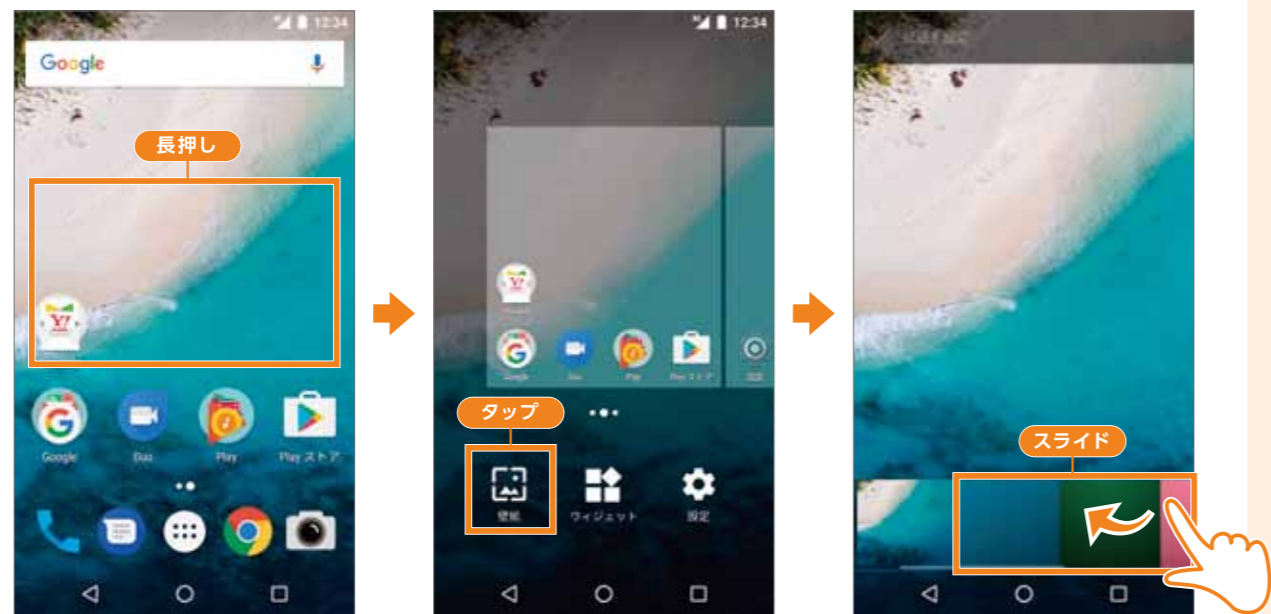
機種変更前のスマートフォンが使えない場合

「上記の方法が利用できない場合」を選択し、LINEに登録済みのメールアドレスを入力する。メールアドレス宛に認証URLが送信されるので、URLを押した後に再度LINEに戻り「アカウントを引き継ぐ」を選択します。

設定の変更

ホームの壁紙を変更する

ホーム画面に設定されている壁紙は、自由に変更することができます。あらかじめ用意されている画像だけではなく、「フォト」アプリに保存した画像や写真を設定することもできます。



- 1 ホーム画面の開いている場所を長押し。
- 2 「壁紙」をタップ。
- 3 画面下部の画像一覧をスライドで選ぶ。



- 4 変更したい画像をタップし、画面上部の「壁紙を設定」をタップ。
- 5 設定したい部分を選択しタップ。
- 6 壁紙が変更されます。

POINT 撮影した写真も壁紙に。
手順 3 で「マイフォト」をタップすると、本機で撮影・保存した写真も壁紙にすることが可能です。

ホーム画面をカスタマイズしよう

ホーム画面にフォルダを作成する

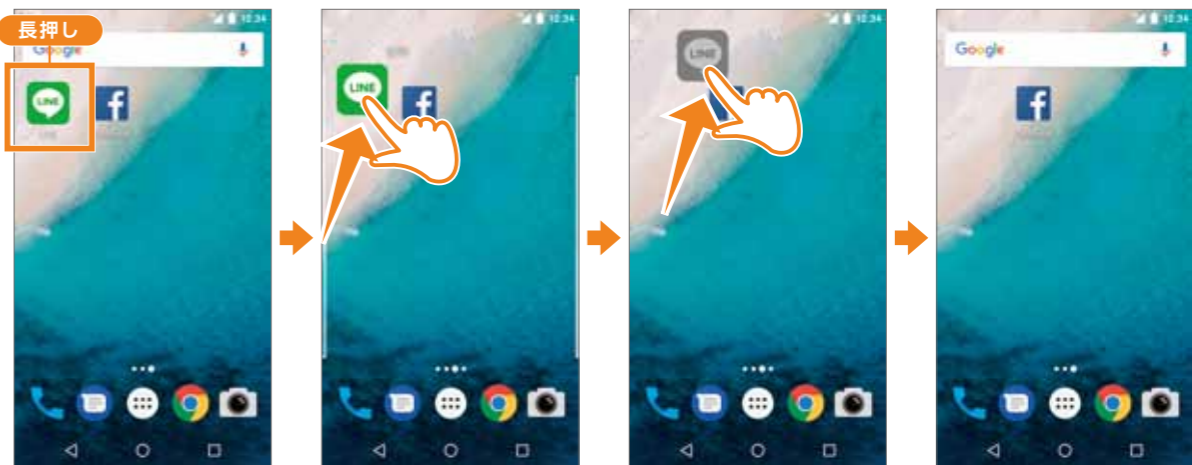
ホーム画面にフォルダを作成してアプリのショートカットをまとめることができます。お気に入りトレイの内容も編集できます。



- 1 ホーム画面でアプリのアイコンを長押しし、同じフォルダに収めたいアプリまでドラッグ。
- 2 作成されたフォルダをタップ。
- 3 フォルダが開き、「名前のないフォルダ」をタップし、名前を入力。
+ をタップ。
- 4 フォルダの名前が変わりました。

アプリアイコンやフォルダを削除する

ホーム画面のアプリのショートカットやフォルダを削除できます。アプリ自体は削除されません。



- 1 削除したいアプリのアイコンやフォルダを長押し。
- 2 画面上部の「削除」までドラッグ。
- 3 「削除」の上で色が変わったら指を離す。
- 4 削除されました。

ホーム画面をカスタマイズしよう

お気に入りトレイのアプリを整理する

お気に入りトレイには、よく使うアプリを4つまで登録できます。
ここでは、カメラアプリを入れ替える場合で説明します。



1 お気に入り
トレイから
外したいアプリの
アイコンを長押し。

2 画面上部の
「削除」に
ドラッグ。

3 アプリ一覧画面で
追加したい
アプリを長押し。

4 空いている
スペースに
ドラッグ。

ウィジェットを追加する

ウィジェットとは、ホーム画面で簡単に情報を得られるように小型化されたアプリです。
カレンダーや天気などすぐに確認できて便利です。



1 ホーム画面の
開いている場所を
長押し、
「ウィジェット」を
タップ。

2 ウィジェットの
一覧から追加したい
ものを長押し。

3 ウィジェットを
配置する位置まで
ドラッグ。

4 ホーム画面に
ウィジェットが
追加。

画面の明るさを調整する

画面の明るさなどを好みの設定に変更することで、より見やすくすることができます。



1 アプリ一覧画面で
「設定」をタップ。

2 「ディスプレイ」を
タップ。

3 「明るさの自動調節」
をタップしてオフに。
「明るさのレベル」を
タップ。

4 明るさを左右にドラッグ
して、画面の明るさ
を調整。

スリープ(待機)になるまでの時間を変更する

スリープになるまでの時間を設定できます。※スリープ機能を無効にすることはできません。



1 アプリ一覧画面で
「設定」をタップ。

2 「ディスプレイ」を
タップ。

3 「スリープ」を
タップ。

4 スリープに
なるまでの時間を
変更。

確認
基本操作
文字入力
Google アカウント
初期設定
初期設定
データ 引継
設定変更
電話
連絡帳
メール
インターネット
カメラ
Google 検索
Google マップ
Google Play Music
Google フォト
Wi-Fi
アプリ
Microsoft
便利機能

文字サイズを大きくする



- 1 アプリ一覧画面で「設定」をタップ。
- 2 「ディスプレイ」→「フォントサイズ」をタップ。
- 3 好みのサイズをタップ。
- 4 文字の大きさが変わります。

マナーモードや操作音などを変更する

マナーモード
着信音や
通知、操作音などが
バイブレーションに
なります。



- 1 「音量キー」で音量を調整できます。
- 2 音量が最小の状態「音量Downキー」を押す。
- 3 バイブレーションのみのマナーモードに変わります。

サイレント

サイレントモードでは、
着信音や
通知・操作音などが
鳴らなくなります。



- 1 クイック設定を開いて、「通知」をタップ。
- 2 任意の設定をそれぞれタップし、完了をタップ。
- 3 消音状態になりました。

電話をかけてみよう

電話番号を入力してかける

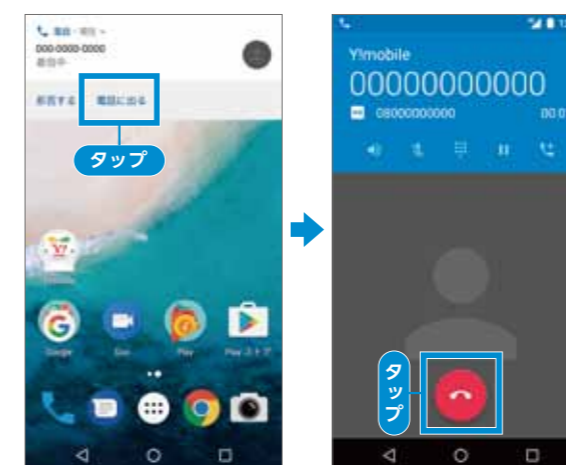
電話番号を直接入力して電話をかけます。



- 1 ホーム画面で「電話」をタップ。
- 2 電話アプリをタップ。
- 3 ダイヤルキーをタップして電話番号を入力後、緑色の電話機アイコンをタップして発信します。
- 4 相手が応答すると、通話開始。電話を切る場合は、赤色の電話機アイコンをタップ。

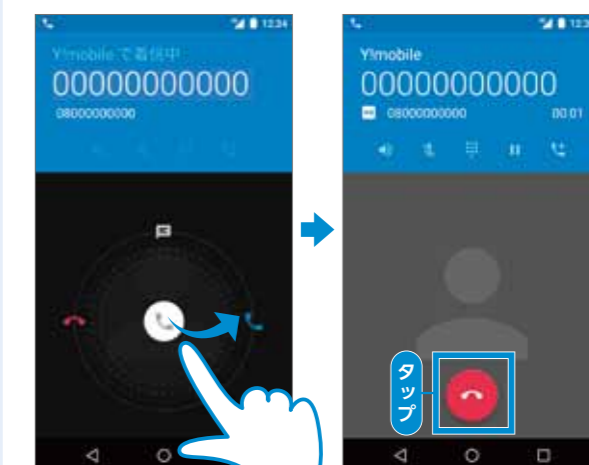
電話を受ける

通常画面時



- 1 着信画面が表示。「電話に出る」をタップ。
- 2 通話開始。電話を切る場合は、赤色の電話機アイコンをタップ。

ロック画面時



- 1 電話機アイコンを右へスワイプ。
- 2 通話開始。電話を切る場合は、赤色の電話機アイコンをタップ。

電話をかけてみよう

通話履歴の確認

発信／着信のあった電話を確認します。

1 ホーム画面で「電話」をタップ。

2 右上の ⋮ をタップ。

3 「通話履歴」をタップ。

4 発着信すべての履歴が表示されます。

🕒 をタップしても、発着信履歴を確認できます。

履歴から電話をかける

発信／着信のあった電話番号に再度かけます。

1 ホーム画面で「電話」をタップ。

2 真ん中の ⌚ をタップ。

3 発信したい履歴の ☎ をタップ。

4 電話がかかります。

ロック画面の通知から折り返す

スリープモード中に着信があった場合は、ロック画面に着信通知が表示されます。

1 通知を2回タップ。

2 着信履歴が表示。

3 発信したい履歴の ☎ をタップ。

4 電話がかかります。

連絡帳から電話をかける

あらかじめ登録した連絡先を使ってかけます。

1 アプリ一覧画面で「連絡先」をタップ。

2 電話をかけたい相手をタップ。

3 「電話番号」をタップ。

4 電話がかかります。

連絡帳の作成方法は次ページをご覧ください。

連絡帳を作成しよう

新しい連絡先を登録する

電話番号やメールアドレスを事前に登録します。



発着信履歴から連絡先を登録する

発信／着信があった電話番号などから登録します。



メールを使ってみよう

Y!mobile メールを設定する

初期登録で取得した「Y!mobile メールアドレス (@yahoo.ne.jp)」とパスワードでログインします。



POINT

リスト型と会話型表示について

会話型

チャット形式でコミュニケーションに最適です。



リスト型

通常のメールスタイルメルマガなどの閲覧に最適です。



メールを新規で作成／送信する（リスト型）



- 1 「メール」をタップ。
- 2 一覧画面の右下の「新規作成ボタン」をタップ。
- 3 宛先と内容を入力。
- 4 右上の「送信」をタップ。

メールを受信する（リスト型）



- 1 一覧からサブメニューをタップ。
- 2 「メールの問い合わせ」をタップ。
- 3 一覧ページを画面下から上に引っ張る。

POINT

電話帳から宛先を選択するには



メール作成中にToの行にある「+」をタップすると、電話帳から宛先を選択することができます。送信したい相手にチェックを入れて、「決定」をタップします。

POINT

下書きフォルダ



メール作成中に←をタップすると前のページに戻ることができますが、その際にメールを「下書き」フォルダに保存することができます。

メールを新規で作成／送信する（会話型）



- 1 一覧画面の右上の「新規作成」をタップ。
- 2 電話帳から送信したい相手のアドレスを選択し、右下の「決定」をタップ。
- 3 下部にあるフォームを入力し、「送信」をタップ。

メールを受信する（会話型）



- 1 一覧からサブメニューをタップ。
- 2 「メールの問い合わせ」をタップ。
- 3 詳細ページで画面下から上に引っ張る。

POINT

写真や画像を添付するには



メール作成中に「+」をタップし、「画像を添付」を選択。画面の指示に従って写真などのデータを添付します。

POINT

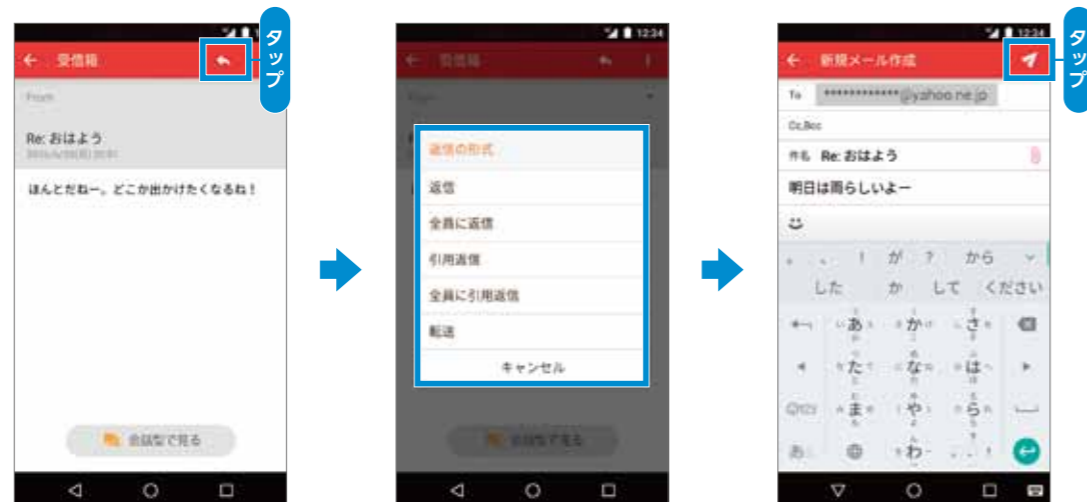
絵文字を入力するには



件名／本文入力中に「絵文字」をタップすると、絵文字や顔文字、イラストなどを入力することができます。

Y!mobile メールを利用する

受信メールに返信する(リスト型)



1 返信したいメールを選択し、 をタップ。

2 返信の形式を選択。

3 本文を入力後、 をタップしてメールを送信。

POINT

受信メールは自動仕分けします。

スマートフォンに登録されているメールアドレスと指定ドメイン以外は、すべて「未登録」のメールBOXに仕分けられます。そのため、迷惑メールに悩まされることはありません。

※ワイモバイルからのお知らせメール、携帯電話メールアドレス(他社含む)は「指定ドメイン」に入ります。



リスト型、会話型表示を変更する



1 をタップし、「設定」をタップ。

2 表示を変更したいアカウントを選択し、タップ。

3 「表示方法」をタップ。

4 どちらかの表示方法を選択し、「決定」をタップ。

5 変更されました。

Y!mobile メールを利用する

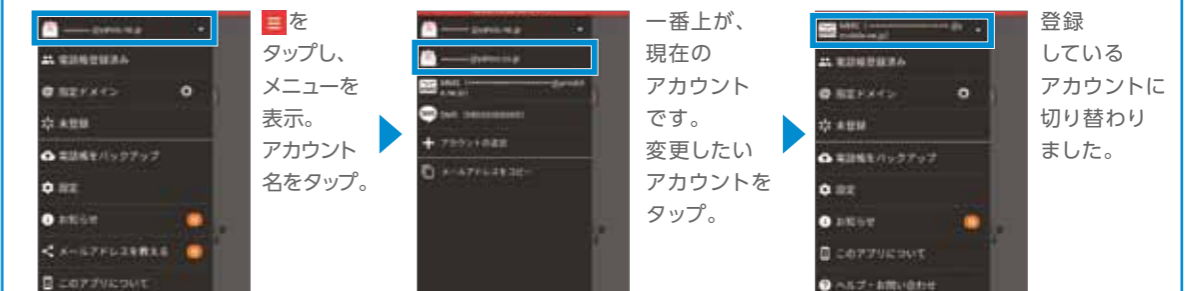
Y!mobile メールで使えるメールの種類



ワイモバイル公式メールアプリのY!mobile メールは、Y!mobile メールアドレス (@yahoo.ne.jp) に加え、SMS/MMS、Yahoo!メール、Gmail など複数のメールアカウントもまとめてご利用いただけます。

メールの種類	アドレス	特長
Y!mobile メール	△△△@yahoo.ne.jp	Y!mobileで提供しているメールサービスです。自宅のパソコンからでも、スマホと同じように送受信することができます。メールアドレスの@以降は[yahoo.ne.jp]です。
MMS	△△△@ymobile.ne.jp	従来と同じケータイのメールアドレスを使い、ケータイとパソコンとやりとりできます。メールアドレスの@以降は[ymobile.ne.jp]です。
SMS	電話番号	SMS 携帯電話の電話番号を宛先として短いメッセージ(全角70文字まで)の送受信ができます。お申し込み不要ですぐに利用できます。
Gmail™	△△△@gmail.com	Gmail は Google のウェブメールサービスです。Web上の Gmail と、本機の Gmail を自動で同期することができます。メールアドレスの@以降は[gmail.com]です。

POINT アカウントを切り替える



文字の大きさを 変更する



1 をタップし、メニューを表示。「設定」をタップ。

2 文字の大きさをタップ。

3 お好みの大きさを設定します。4段階まで選べます。

インターネットを使ってみよう

ブラウザを利用する

Chrome を起動する



- 1 ホーム画面で Chrome をタップ
- 2 利用規約が表示されるので、「同意して続行」をタップ。
- 3 Google アカウントを追加することができます。「アカウントを追加」または「いいえ」をタップ。
- 4 トップページが表示されます。

Webサイトなどを検索する



- 1 ホーム画面で Chrome をタップ
- 2 検索窓をタップ。
- 3 キーワードやサイトのURLを入力。
- 4 検索結果が表示されるので、目的のサイトをタップ。

複数のWebサイトを同時に開く

新しいタブを開く



- 1 サイト内にあるリンクを長押し。
- 2 メニューが表示されるので、「新しいタブで開く」をタップ。
- 3 上部の [] をタップし、新しく開いたタブを選択。
- 4 新しいタブのWebサイトが表示されます。

タブを閉じる



- 1 複数のタブを開いた状態で [x] をタップ。
- 2 閉じたいタブの [x] をタップ。
- 3 タブが閉じました。

インターネットを使ってみよう

ブックマークを使ってみる

よく見るWebサイトをブックマークに登録する



- 1 ブックマークに追加したいWebサイトを開いた状態で「⋮」をタップ。
- 2 ☆をタップ。
- 3 ブックマークに登録されました。

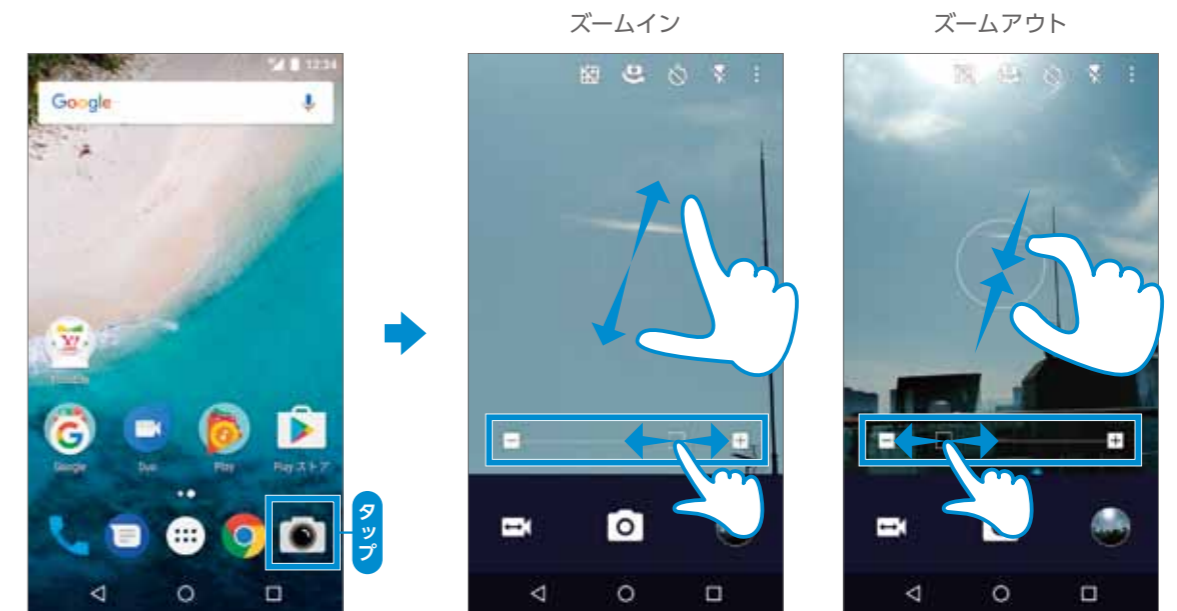
ブックマークからWebサイトにアクセスする



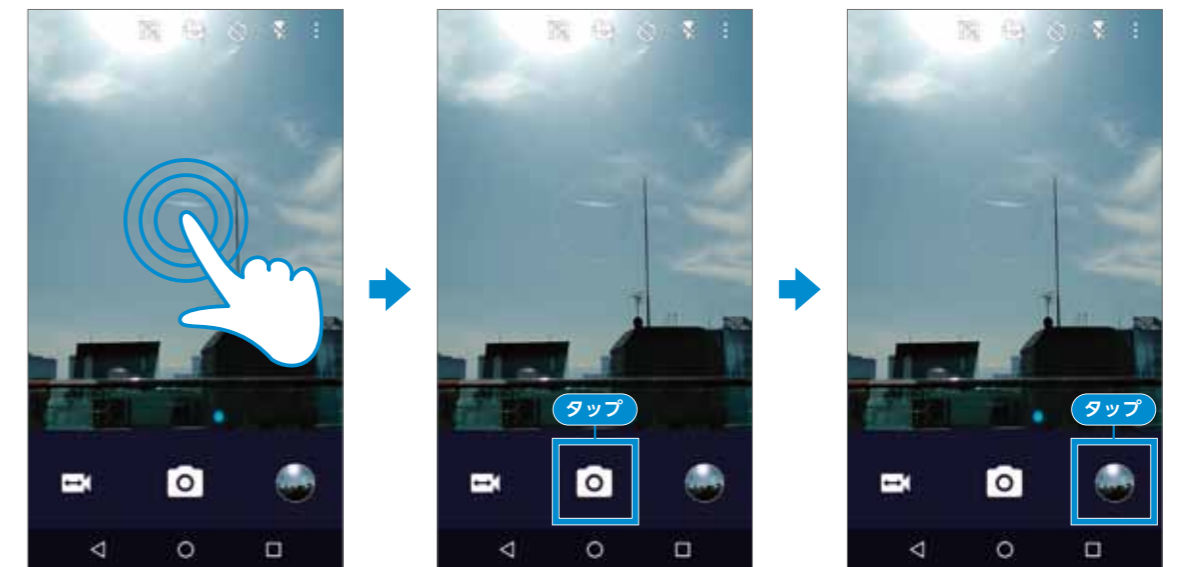
- 1 「☆」をタップ→「ブックマーク」をタップ。
- 2 閲覧したいサイトをタップ。
- 3 ブックマークに登録されているサイトが表示されます。

カメラを使ってみよう

静止画を撮る



- 1 ホーム画面で「カメラ」をタップ
- 2 画面をピンチアウト、ピンチインするとズームイン、ズームアウトできます。
□ + の間をスライドさせて操作することもできます。



- 3 ピントを合わせたい場所をタップ。
- 4 カメラのアイコンをタップすると、撮影します。
※端末の音量ボタンでも撮影可能です。
- 5 撮影した写真を確認したい場合は、サムネイルをタップ。

2 電源ボタンを
回す

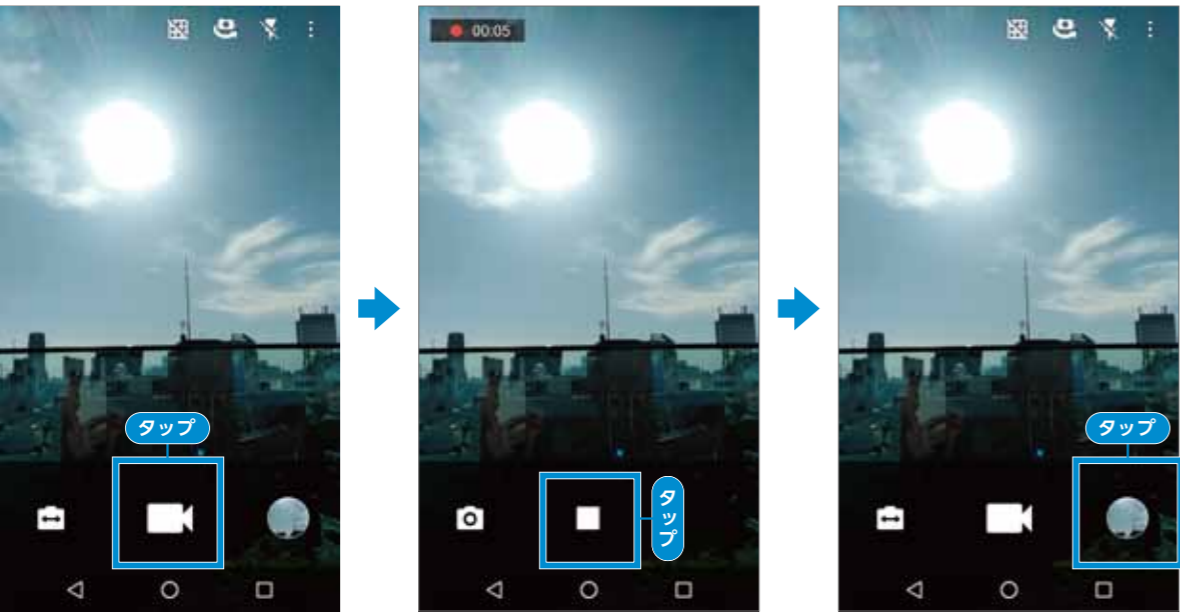
POINT
ロック画面中に電源ボタンを2回押すと「カメラ」を起動できる。
ロック画面の状態、電源ボタンを2回連続して押すと「カメラ」を起動できます。
すぐにカメラを使いたい時に便利です。

カメラを使ってみよう

動画を撮る



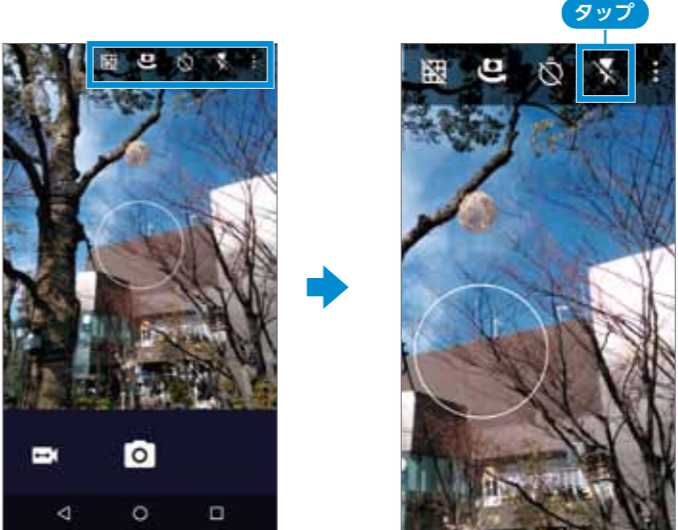
- 1 ホーム画面で「カメラ」をタップ
- 2 静止画モード中に「動画」アイコンをタップ。
- 3 「動画」モードに切り替わりました。



- 4 カメラのアイコンをタップすると、動画の撮影が開始。
- 5 ■をタップすると、撮影終了。
- 6 撮影した動画を確認したい場合は、サムネイルをタップ。

カメラの設定を変更する

フラッシュやタイマーを設定する



- 1 カメラの機能は画面上部にあります。
- 2 該当の機能をタップ。

POINT

カメラの機能

- フラッシュ**
オン・オフ・自動が選べます。
オン オフ 自動
- タイマー**
自動でシャッターを切る間隔を設定できます。
オフ 3秒後 10秒後
- 前面カメラ切替**
自撮りなど撮影できます。
- グリッド**
アングルの補助に便利なグリッドを表示します。

画質を変更する



- 1 画面上部にある⋮をタップ。
- 2 「画像サイズ」をタップ。
- 3 変更したい項目をタップし、好みの解像度を選択。

- 背面カメラ（写真）
 - (4:3) 13メガピクセル
 - (4:3) 5メガピクセル
 - (4:3) 3メガピクセル
 - (16:9) 8メガピクセル
 - (16:9) 4メガピクセル
 - (16:9) 1メガピクセル

POINT 解像度について

メガピクセル

この数字が大きいほど画質の良い写真が撮れます。その分、データは大きくなります。

4:3 一般的なカメラと同じサイズ 16:9 液晶テレビなどと同じ比率4:3と比べて横長のサイズ

カメラを使ってみよう

保存先をmicroSDに変更する

microSDカードのセットアップは、P.64を参照し、外部ストレージとして設定してください。



カメラの設定を初期状態に戻す



POINT

スマートフォンを横にしても写真が撮れる。
スマートフォンを横向きに構えても撮影できます。
その際、シャッターは音量ボタンを使うのが便利です。



Google 検索を使ってみよう

キーワードを入力して検索する

ホーム画面から Google 検索を使用する

S1のホーム画面には Google の検索バーが表示されています。
これを利用することで、知りたい情報をインターネットから素早く検索することができます。



音声で検索する

「OK Google」を利用する

S1では、端末のマイクに向かって「OK Google」と話しかけるだけでGoogle 検索を起動することができます。

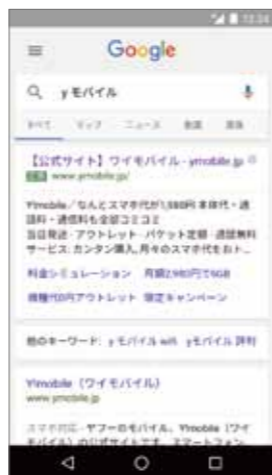


1 端末がロックされていない状態でマイクに向かって「OK Google (オーケー グーグル)」と話します。

※ご利用には設定が必要です。



2 続けて検索したいワードを話します。



3 検索結果が表示されます。

特殊な検索を利用する

通常の検索以外にも文字入力や音声入力、画面の検索など様々な方法で検索できます。

天気の研究

Google 検索で「天気」と入力した場合、現在の天気、気温、翌日以降の天気予報などを表示します。(位置情報サービスがONになっている状態でお使いいただけます)

都市名に続けて入力した場合は(例:「東京 天気」など)世界各国の都市の天気を表示します。

移動手段の研究

Google 検索で「〇〇(地名・スポット名)に行きたい」と入力した場合、その場所までの交通手段を表示します。(例:「スカイツリーに行きたい」)(位置情報サービスがONになっている状態でお使いいただけます)

Google アカウントに自宅の住所を登録している場合、「家に帰りたい」などでも検索することができます。

画面の研究



ロングタッチ

画面の研究ではブラウザーやメールなどを開いた状態でホームボタンを長押しすると開いている画面のテキストを自動で読み取り検索結果を表示させることができます。

※ご利用には設定が必要です。

Google マップを使ってみよう

位置情報の保存

Google マップのすべての機能を利用するため位置情報を有効に設定します。



1 アプリ一覧から「設定」をタップ。



2 「位置情報」をタップ。



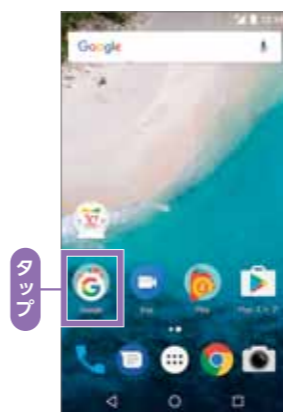
3 〇をタップ。「位置情報の精度」画面が表示されたら、「同意する」をタップ。



4 「位置情報」がONになります。

Google マップの起動

Google マップは、ホーム画面の「Google」フォルダの中にあります。



1 ホーム画面から「Google」フォルダをタップ。



2 「マップ」をタップ。アプリを起動します。

マップ上の表示について



Google マップを使ってみよう

マップで現在地を表示する

ピンチアウト／ピンチイン

スライド

1 アプリ一覧から「マップ」をタップ。

2 アプリが起動し、現在地が自動で取得されます。現在地が表示されない場合は、📍をタップ。

3 画面をピンチアウト、ピンチインすると拡大、縮小できます。スライドすると、移動できます。

地図表示の変更方法

回転させる

2本の指を画面に当てて、回転したい方向へひねる。

回転しました。

立体化させる

2本の指を画面に当てて、下から上へドラッグ。

立体化しました。

目的地を検索する

1 画面上部の「Google マップを検索」をタップ。

2 目的地を入力。

3 目的地が表示されます。

目的地までのルート調べる

1 目的地を検索し、表示されている状態で🚗をタップ。

2 現在地から目的地までのルートが表示されます。

3 「車」「交通機関」「徒歩」が選べ、それぞれのルート候補が表示されます。

4 📍をタップすると、ルート案内が始まります。

Google Play Music を楽しもう

Google Play Music とは？

月額980円で音楽が聴き放題のストリーミングサービス。
 4,000万曲以上の豊富なラインナップの中から、好きなだけ自由に聴くことができます。
 事前にダウンロードすることで、インターネット接続がない場所でも音楽を聴くことができます。

4,000万曲以上の豊富なラインナップの中から、好きなだけ自由に聴くことができます。



※2017年1月現在の内容です。予告なく変更することがあります。

Google Play Music に登録する



音楽を探す



POINT ラジオステーション

1の画面で聞きたいテーマをタップすることで、ラジオステーションが表示されます。最新の話題曲を集めたヒットラジオから、リラックスできるティータイムのBGMまで、豊富なラインナップで楽しむことができます。



音楽を聴く



POINT パソコンの曲を同期する

パソコンからミュージック マネージャを使用して Google Play ライブラリに音楽をアップロードできます。アップロードした音楽は、パソコンまたは、Google Play ミュージックを使用する全ての端末のライブラリでご利用いただけます。

Google フォトを使ってみよう

Google フォトとは？

Google が提供する新しいフォトギャラリーです。

撮影した写真や動画の保管や整理にぴったりのサービスです。

★たくさん的高画質写真は無制限でクラウドストレージに保管。

保存容量の選択を「高品質」にした場合に容量無制限で保管できます。

★画像を元のサイズで残したい場合でも、お使いの Google アカウントで15GBまで無料で保管できます。

撮影した写真を閲覧する

1 アプリー覧から「フォト」をタップ

2 「使ってみる」をタップ。

3 初回起動時は、チュートリアルが表示されます。最後に✓をタップ。

4 上下にスライドして閲覧したい写真をタップ。画面いっぱいに表示されます。

スライドショーを表示する

1 写真を表示している状態で上部の☰をタップ。

2 「スライドショー」をタップ。

3 スライドショーが始まります。

4 終了するには、写真をタップ。

撮影した動画を閲覧する

1 「フォト」アプリの一覧から、再生したい動画をタップ。

2 動画が再生されます。

3 画面をタップし、⏸をタップすると動画が一時停止。

4 ▶をタップすると再び、再生されます。

写真や動画を削除する

1 「フォト」アプリの一覧から、☰をタップ。

2 「選択」をタップして、削除したい画像をタップ。

3 🗑️をタップ。まとめて削除したい場合は、写真のサムネイルをそれぞれタップ。

4 初回起動時は、削除を確認する画面が表示されるので「ゴミ箱に移動」をタップ。ゴミ箱に写真が移動します。

Google フォトを使ってみよう

写真を編集する

明るさを調整する



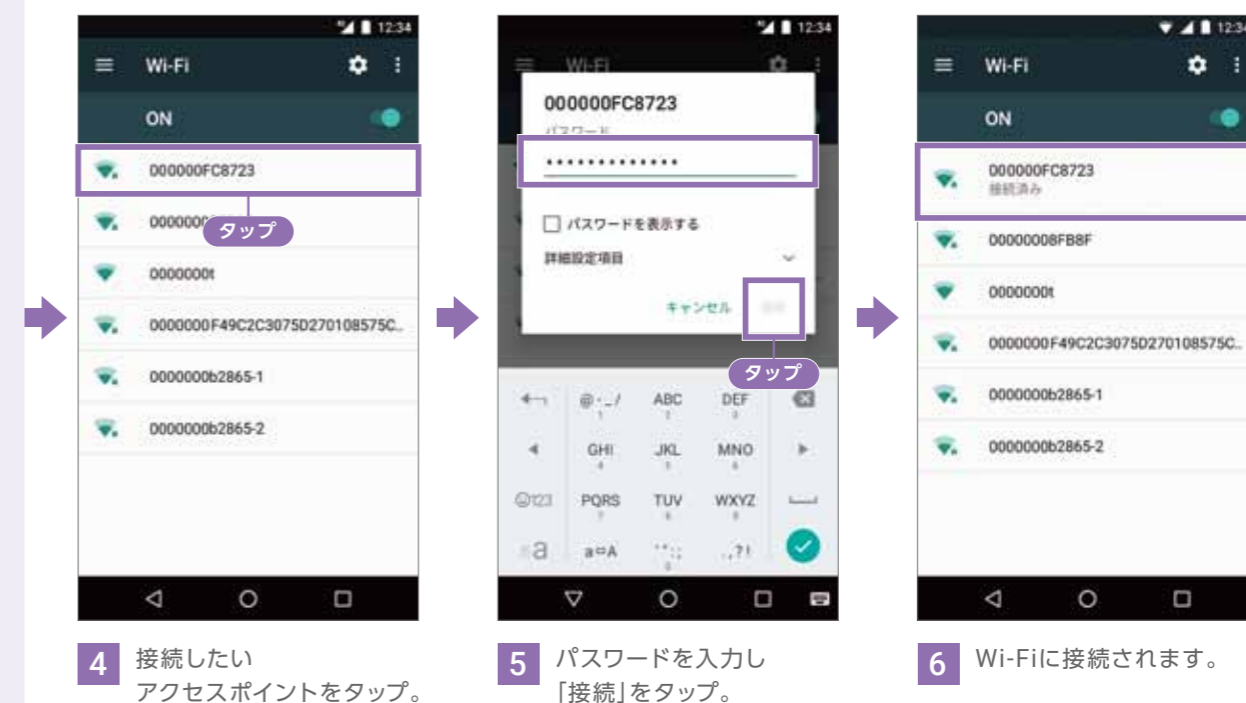
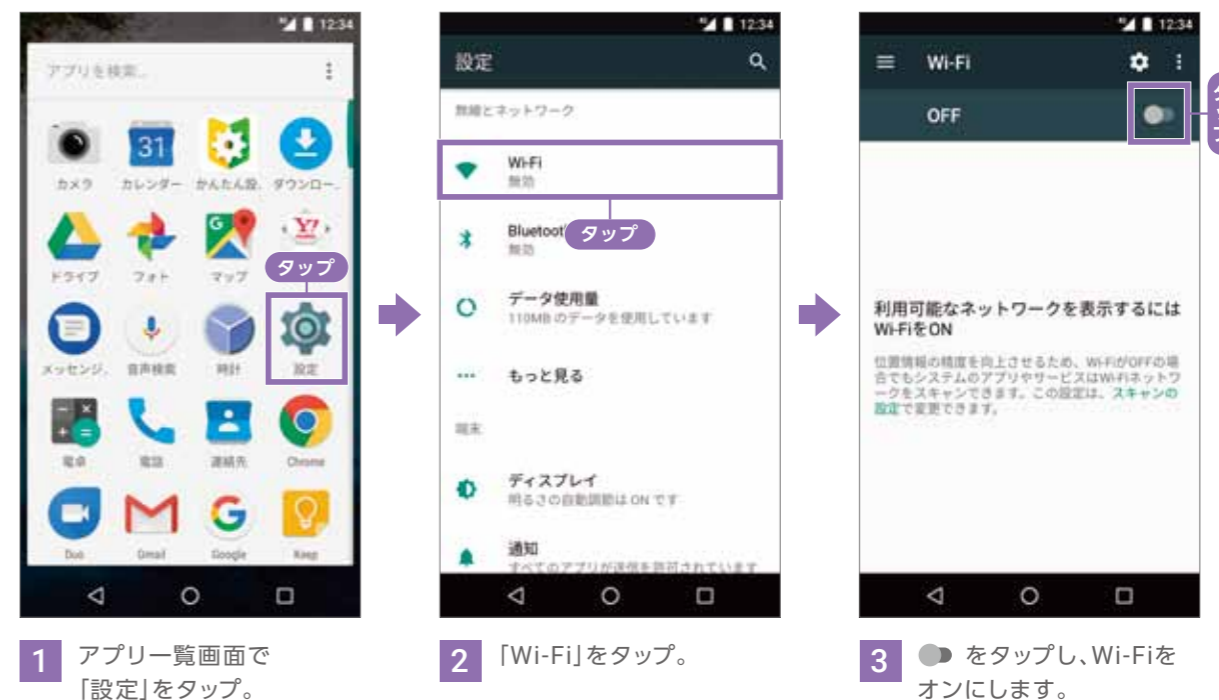
アートフィルターで雰囲気を変える



Wi-Fiを設定しよう

アクセスポイントを登録する

ご自宅のWi-Fiや、各施設にあるフリーWi-Fiなどに接続する際に、設定が必要です。
動画閲覧やアプリケーションのダウンロードなど、大きなデータはWi-Fi環境で使うのがオススメです。



アプリを使ってみよう

Google Play でアプリを入手する

アプリを探す

初回起動時は Google アカウントによるログインを求められます。
画面に従ってログインしてください。※P.15参照



アプリをインストールする



アプリを最新版に更新をする

ここでは、例として「Y!mobile メール」アプリをご紹介します。



ソフトバンクまとめて支払いの利用方法

アプリ内課金での使い方

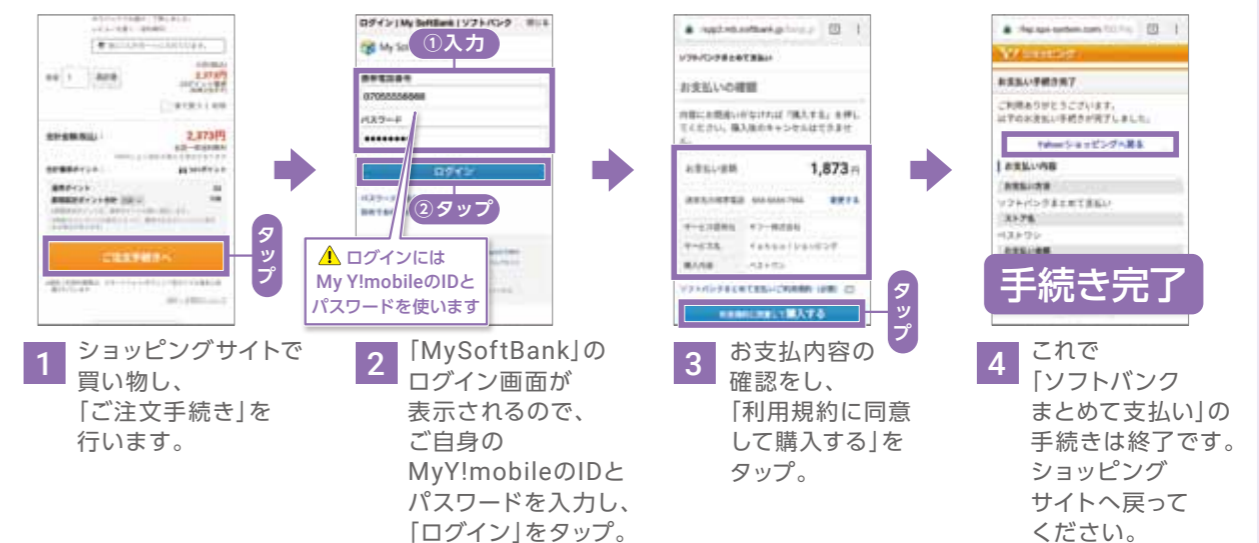
※画面はアプリによって異なります。



※アプリの種類によっては、携帯電話のご利用料金と一緒にのお支払いができない場合があります。※購入には毎月お客さまごとに限度額が設定されています。

ネットショッピングでの使い方

※画面はショッピングサイトによって異なります。



※サイト、ショップによっては、ソフトバンクまとめて支払いをご利用できない場合があります。



Yahoo!ショッピング、LOHACOをご利用のお客様へ

本ガイドに沿って、初期登録がお済みで、ケータイのお支払いがクレジットカード払いのお客様は、すでに支払い方法は「クレジットカードのお支払い」で設定されておりますので、そのままご利用ください。

POINT 「ソフトバンクまとめて支払い」では、ご利用可能額やご利用制限の設定ができます。

My Y!mobileの「ソフトバンクまとめて支払い」の設定メニューでは、「1か月にご利用いただける金額」や「ご利用の制限(ロック)」の設定ができます。お客さま任意のパスワード(使いすぎ防止パスワード)で、ご利用制限機能をコントロールすることが可能です。お子さまがケータイをご利用の場合も保護者の方があらかじめ設定することができ、安心してケータイをご利用いただけます。

※My Y!mobileの初期登録については、P.22をご確認ください。

1か月にご利用いただける
金額の設定

ご利用の制限(ロック)

LINEを使う

LINEとは？

スマートフォンやパソコンで、無料で好きなだけ通話やメールが楽しめるコミュニケーションアプリです。使っている携帯会社が違う人でもつながることができます。

LINEのアカウントを登録する



1 「Play ストア」から「LINE」をインストールして「開く」をタップ。
2 「新規登録」をタップ。
3 表示された電話番号が、自分の番号に間違いがないか確認してください。確認したら「次へ」をタップ。
※緑色で表示された利用規約、プライバシーポリシーの文字をタップすると、その内容が確認できます。
4 SMS送信画面で「確認」をタップします。SMSが届けば自動認証されます。



5 名前の入力欄をタップ→LINEで利用する名前を入力し、「登録」をタップ。
6 「友だち自動追加」と「友だちへの追加を許可」の2種類の設定を登録します。
※アドレス帳のデータを利用して自動で友だちを追加する機能です。特に設定を変更しない場合設定は「ON」の状態となります。後で変更することも可能です。
7 年齢確認と、メールアドレス・パスワードの入力を行います。
※スキップして後から入力することも可能です。
8 データの同期を確認し、最後に友達追加の画面が表示されれば登録は終了です。

友だちの追加設定を使いこなそう

友だち自動追加設定をONにしておくと、スマートフォンのアドレス帳データを利用して、自動で友だちを追加してくれるととても便利。



1 画面下の友だち追加アイコンをタップします。
2 「友だち自動追加」をタップします。

友だち自動追加

自分のスマートフォンのアドレス帳を利用して友だちを自動で追加する機能です。

友だちへの追加を許可

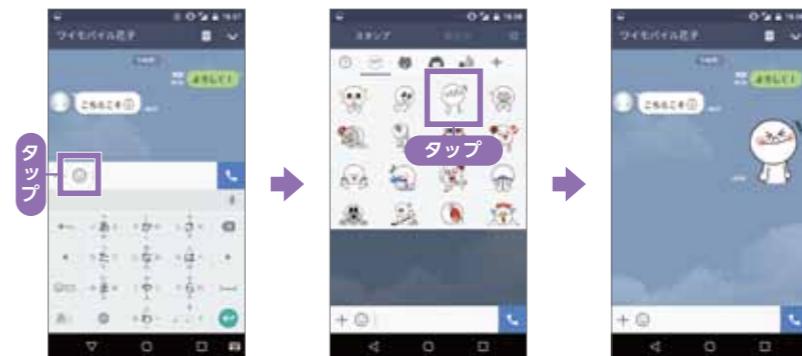
「ON」にすることでLINEに登録しているアカウントを他の人が検索できるようにします。知られたくない場合は「OFF」に。

LINEでメッセージを送信する



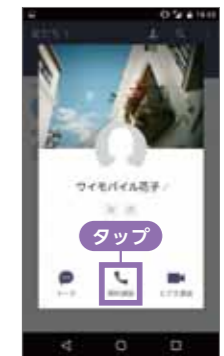
1 LINEメニューの「友だち」をタップすると一覧表示になります。
2 相手をタップし、詳細画面から「トーク」をタップ。
3 入力欄にメッセージを入力し「>」をタップ。
4 自分の発言は緑の吹き出しで表示。相手を読むと「既読」の表示がつかます。

スタンプを送信する



1 トーク画面の入力欄左にあるスタンプアイコンをタップ。
2 使用したいスタンプを選んでタップ。
3 トーク画面に送信されます。

無料通話をする



トークと同様、一覧から相手を表示して「無料通話」をタップ。
※スマートフォンのお支払いがパケット定額契約でない場合は、別途通信料がかかります。

microSDカードを使ってみよう

microSDカードをセットアップする

※microSDカードは別売です。

microSDカードを本機に取り付けると、セットアップ画面にて、使用方法を選択できます。

おすすめ!

外部ストレージとして使用

写真や動画をバックアップする目的で使用できます。
本機からmicroSDカードを取り外し、パソコンなどその他の機器で読み込むことができます。

内部ストレージとして使用

microSDカードのフォーマット(初期化)が必要です。
フォーマットを行うとmicroSDカードに保存されている**すべてのデータが消去されます**。
microSDカードをスマートフォンの内部ストレージとして使用することができます。
写真や動画を**バックアップする目的では使用できません**。
本機から取り外すと、再度本機に挿入するまで保存されているデータ(アプリや写真など)が使用できなくなります。
その他の機器で**データを読み込むことはできません**。



1 ステータスバーにmicroSDカードが認識された旨が表示。「セットアップ」をタップ。

2 「外部ストレージとして使用」を選択し、「次へ」をタップ。

3 microSDカードの準備が整い、使用できるようになりました。「完了」をタップして終了。

microSDへのファイル保存方法

外部ストレージ選択時のファイルコピー方法(画像のコピー)



1 「設定」メニューから「ストレージ」をタップ。

2 「内蔵ストレージ」をタップ。

3 「画像」をタップ。
※表示までに時間がかかります。

4 フォルダを選択。



5 コピーしたい画像をロングタッチでチェックを入れる。

6 右上のメニューをタップ。

7 「コピー」をタップ。

8 「microSDカード」をタップ。



9 「コピー」をタップ。

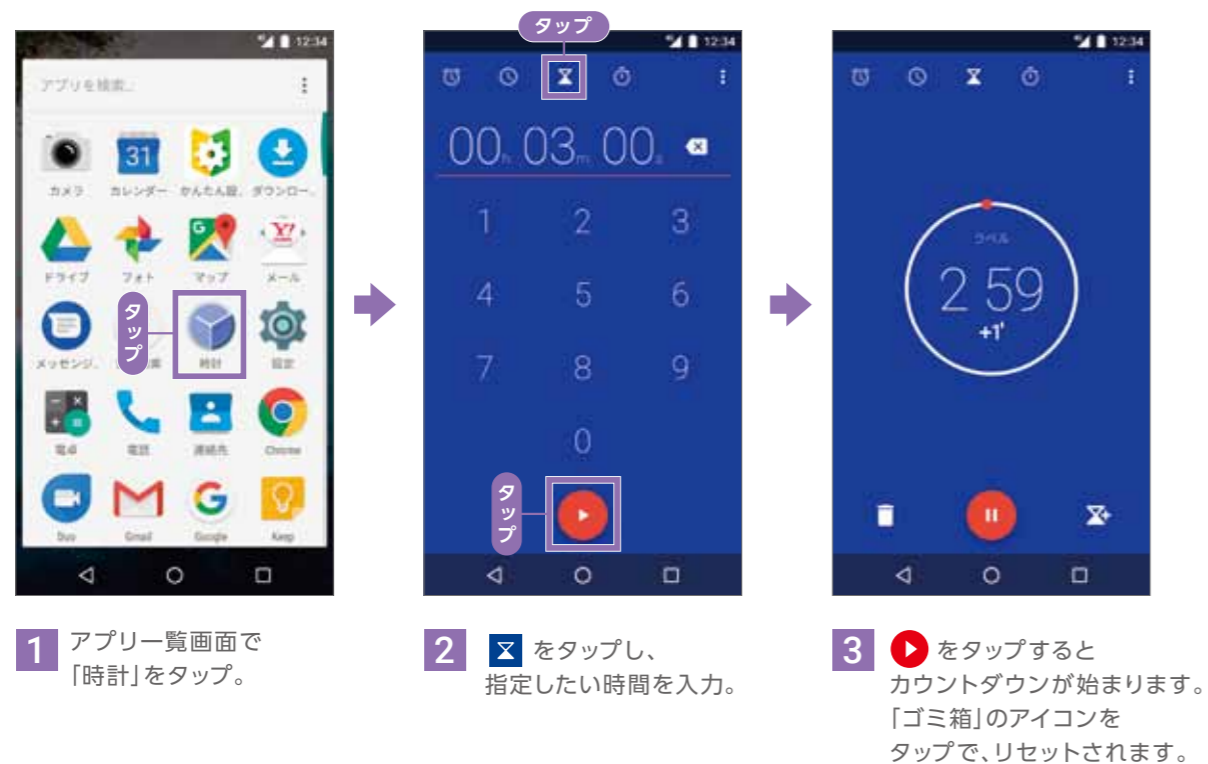
10 コピー中の画面が表示。

11 コピーの確認をする場合は、左上のアイコンをタップし、「microSDカード」を選択。

12 microSDカードに画像がコピーされました。

便利な機能を使ってみよう

タイマーを設定する



マルチウィンドウ機能を使う

Android 7.0の新機能

マルチウィンドウ

※マルチウィンドウ機能に対応したアプリ同士で使用できます。

Android 7.0では、本機の画面を分割して2つのアプリを同時に使えるマルチウィンドウが搭載されました。例えば、上画面にYouTube™の動画再生しながら、下画面でChromeを使ってWEB検索を同時にすることができます。



ここでは、YouTube で動画を再生中に、Chrome を起動した場合で説明します。

アプリを2つ表示して使用する



スクリーンショットの撮り方



分割した画面を戻す

上画面を元のサイズに戻します。

下画面を元のサイズに戻します。



Yahoo!プレミアムがスマホ料金にコミコミ!

スマホ料金が安いだけじゃない!? ネットショッピングでもお得!!



ワイモバイルスマホなら
Yahoo!ショッピングとLOHACOで
Tポイントが
いつでも5倍 貯まります。

YAHOO! JAPAN ショッピング <http://shopping.yahoo.co.jp>

47万 店舗
2.6億 商品



くらしを楽にする
LOHACO
<http://lohaco.jp>

取扱い
商品は約**50万点**
最短当日お届け



他ショッピングのお得な情報はコチラから URL:<http://yahoo.jp/Ov1yzh>



※スマホプラン/データプランをご契約ならYahoo!プレミアムfor Y!mobile(無料)をご利用できます。いつでも5倍はYahoo!プレミアムfor Y!mobileの特典です。ご利用にはY!mobileサービスの初期登録が必要です。また特典のポイントは期間固定Tポイントです。ポイント付与の上限、進呈時期、利用期間、利用可能先や対象ストアなどの詳細はワイモバイル公式ホームページからご確認ください。

ワイモバイルなら無料で受けられるサービスも充実

不用品をおこずかいに!



ヤフオク!、Yahoo!ショッピング
を安心して使える!



写真と動画を
大容量の50GB保存できる!



クーポンを使って
こまめに節約してみませんか?



■「Yahoo!」および「Y!」のロゴマークは、米国Yahoo! Inc.の登録商標または商標です。■SOFTBANKおよびソフトバンクの名称、ロゴは日本国およびその他の国におけるソフトバンクグループ株式会社の登録商標または商標です。■Google、Android、Google Play およびその他のマークは、Google Inc.の商標です。■Bluetooth®のワードマークおよびロゴは、Bluetooth SIG, Inc.が所有する登録商標であり、シャープ株式会社はこれらのマークをライセンスに基づいて使用しています。■Wi-FiはWi-Fi Allianceの登録商標です。■iTunesは、米国および他の国々で登録されたApple Inc.の商標です。■LINEは、LINE株式会社の商標または登録商標です。■Facebookは、Facebook, Inc.の登録商標です。■その他、記載されている会社名、製品・サービス名は、各社の登録商標または商標です。■その他、記載されている会社名、製品・サービス名は、各社の登録商標または商標です。■掲載した商品・サービスは性能・機能向上や内容拡充のために、仕様およびデザイン等を予告なく変更する場合があります。■画面はハメコミ合成でバックライト点灯時のイメージです。■掲載した商品写真は、印刷のため実際の色と異なる場合があります。■記載内容は2017年2月現在のものです。

ワイモバイル カスタマーセンター ご契約に関するお問い合わせはワイモバイルカスタマーセンターへお問い合わせください。

■総合窓口(通話料有料)【受付時間】午前9時～午後8時(年中無休) ※151への通話は、「だれとでも定額」などの無料通話対象となります。

ワイモバイルの
スマートフォン・ケータイから

151

他社のスマートフォン・
ケータイや固定電話から

0570-039-151

■各種手続き(通話料無料)【受付時間】自動音声応答にて24時間受付(年中無休)

ワイモバイルの
スマートフォン・ケータイから

116

他社のスマートフォン・
ケータイや固定電話から

0120-921-156

ワイモバイルホームページ ymobile.jp/

やめましょう、
歩きスマホ。



キケン!
水ぬれ充電



モバイル・リサイクル・ネットワーク
携帯電話・PHSのリサイクルにご協力を。



このカタログは環境に配慮した
植物油インキを使用しています。

シャープ株式会社

