

EMOBILE GP02

アップデート マニュアル

for Windows Version3.00

## GP02 アップデートについて

GP02 のアップデートを行う際は以下の注意事項をご確認のうえ実行してください。

### GP02 アップデートに関する注意点

1. 管理者 (Administrator) 権限のユーザーでログインしてください。管理者権限でない場合、アップデートは行えません。
2. アップデートを実行する前に全てのアプリケーションを終了してください。
  - GP02 設定ツールが起動している場合、設定ツールを終了してください。
  - GP02 で通信している場合、通信を終了してください。
  - 他のアプリケーションが起動している場合、アップデートに失敗する事があります。
3. アップデートツールは GP02 設定ツールが正常に動作する環境でのみ実行することができます。お使いのパソコンに GP02 ドライバがインストールされていない場合、事前にインストールを行ってください。
4. アップデート中に GP02 を取り外さないでください。
5. アップデート中にパソコンがスタンバイ、スリープ、サスペンド状態に移行しないように設定してください。
  - スタート→コントロールパネル→電源オプション→プラン設定の編集  
コンピューターをスリープ状態にする：なし
6. アップデート中にパソコンのスクリーンセーバーが起動しないように設定してください。
  - スタート→コントロールパネル→ディスプレイ→スクリーンセーバーの実行  
スクリーンセーバー：なし
7. アップデート中にパソコンが電源 OFF にならないようにして下さい。(AC アダプタを使用してください。)
8. microSD カードの内部データを保護するため、アップデート中は取り外してください。

9. 最新のファームウェアにバージョンアップしていただく前には、**GP02** 設定ツールの設定内容をバックアップすることをお奨めします。(バックアップの方法は取扱説明書をご参照ください。)
10. アップデートするとマルチ **SSID** 機能が利用できるようになり、セキュリティ設定が異なる無線 LAN 端末を同時に接続することができます。  
マルチ **SSID** 機能の初期設定値は無効になっていますので、ご利用になる場合は有効にする必要があります。(最新の取扱説明書を参照してください。)  
**SSID2** の初期設定値は、「**SSID-2nd-XXXXXXXXXXXX**」ですが、お客さまにて **SSID** を変更した状態でアップデートすると、「**GP02-XXXXXXXXXXXX**」となります。

## GP02 アップデート方法

※ Windows 7 をベースに記載しているため、Windows Vista、Windows XP の場合は画面が異なる場合があります。

1. パソコンの電源を入れます。

※管理者権限 (Administrator) のユーザーでログインしてください。管理者権限でない場合、アップデートは行えません。

2. GP02 とパソコンを USB ケーブルで接続してください。下図の「自動再生」画面が表示された場合は、「×」ボタンをクリックしてください。



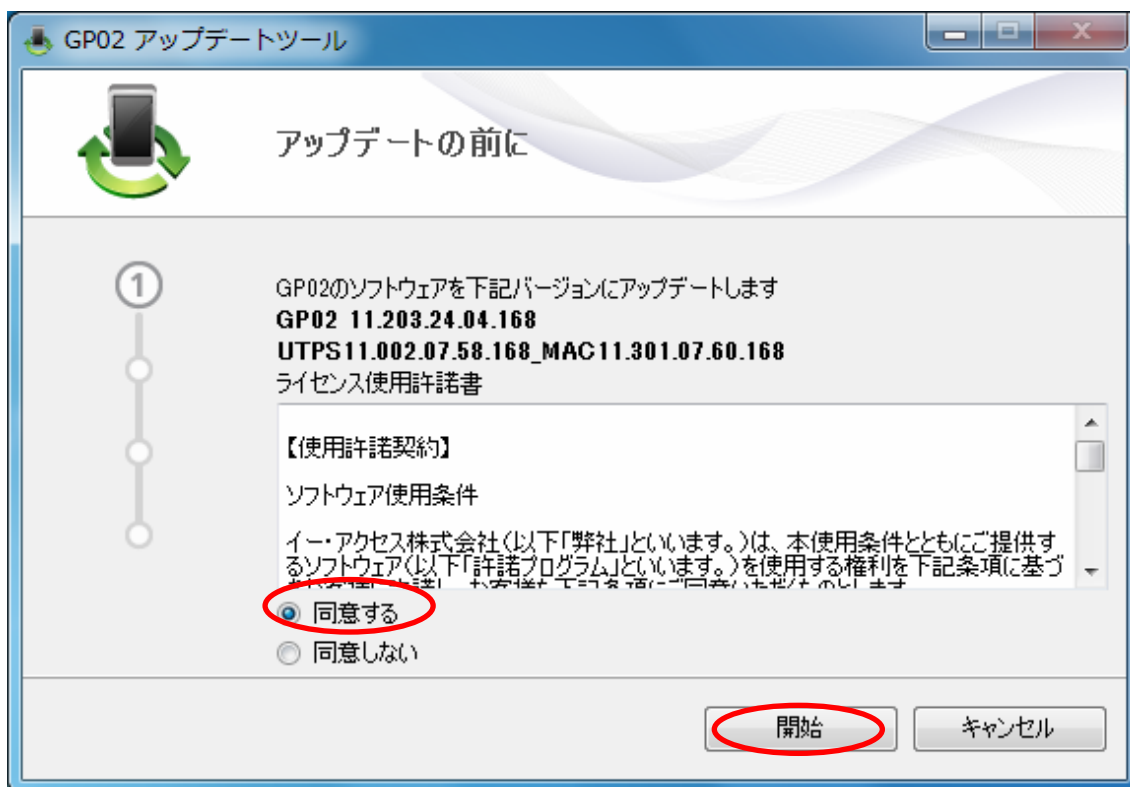
※アップデートツールは GP02 が正常に動作する環境でのみ実行することができます。  
お使いのパソコンに GP02 ドライバがインストールされていない場合、事前にインストールを行ってください。

3. 電源を入れた GP02 をパソコンに接続した状態で、ファームウェアアップデートツールから使用します。ダウンロードしたファイルの **GP02\_Firm\_Update\_win\_V3\_00.exe** をダブルクリックしてください。

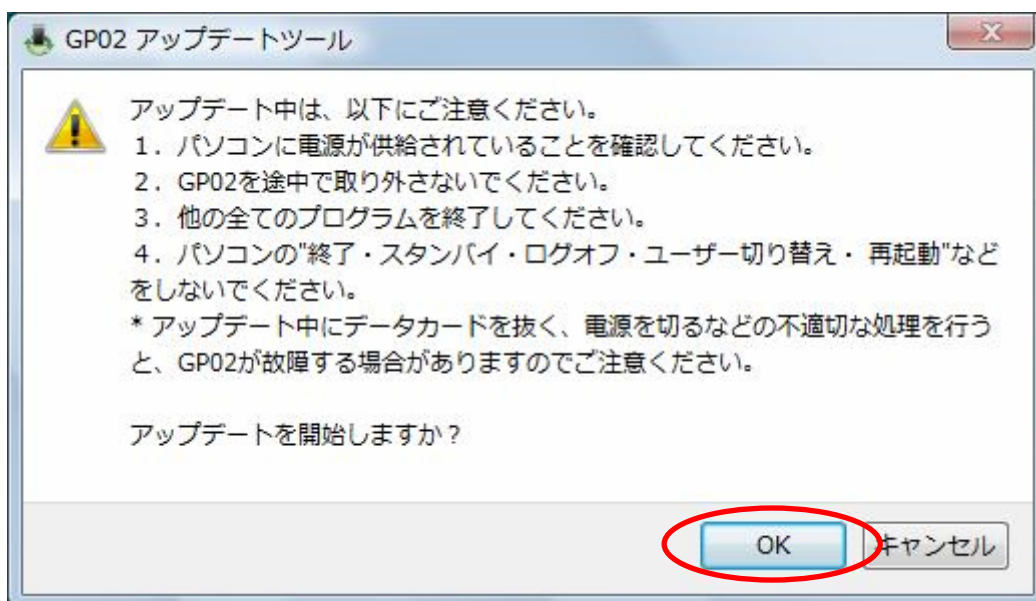
※アップデートを実行する前に全てのアプリケーションを終了してください。

※設定により「ユーザーアカウント制御」の画面が表示されることがあります。  
表示された場合は、「許可 (A)」または「はい (Y)」をクリックしてください。

4. 「GP02 アップデートツール」が起動し、「使用許諾契約」の画面が表示されますので、同意される場合は「同意する」にチェックを入れ、「開始」をクリックします。

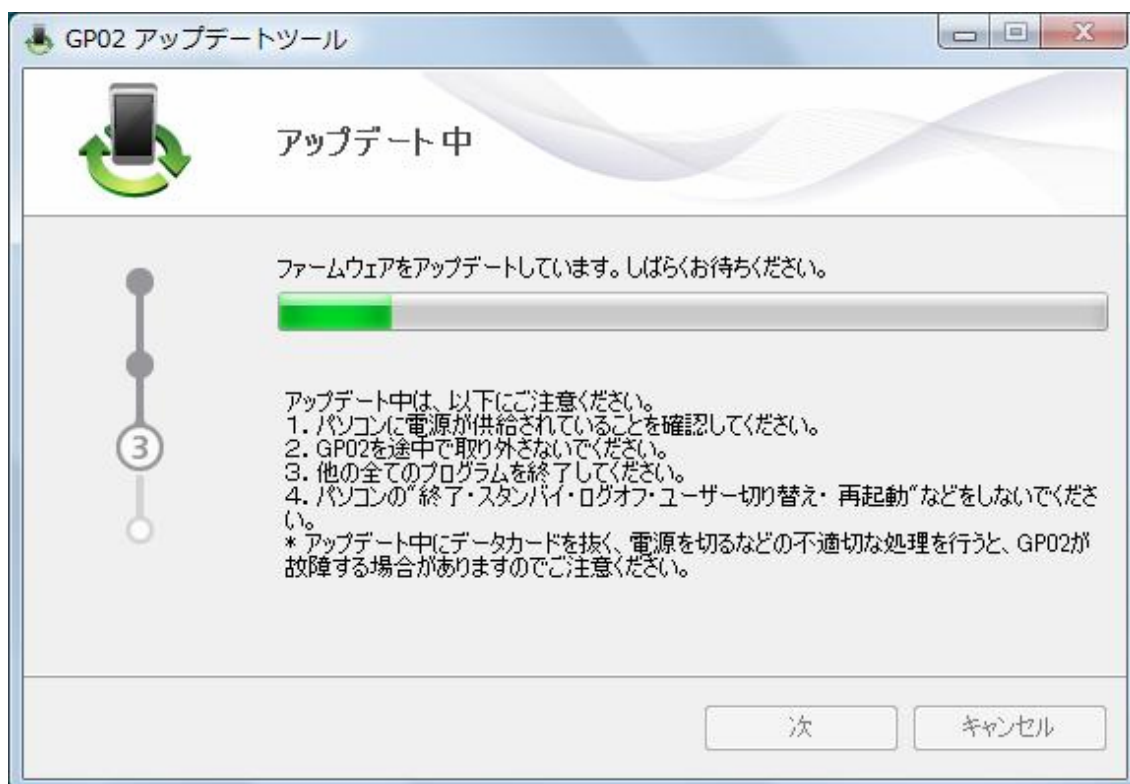


5. アップデート開始確認の画面が表示されますので、アップデートを開始する場合は「OK」をクリックしてください。



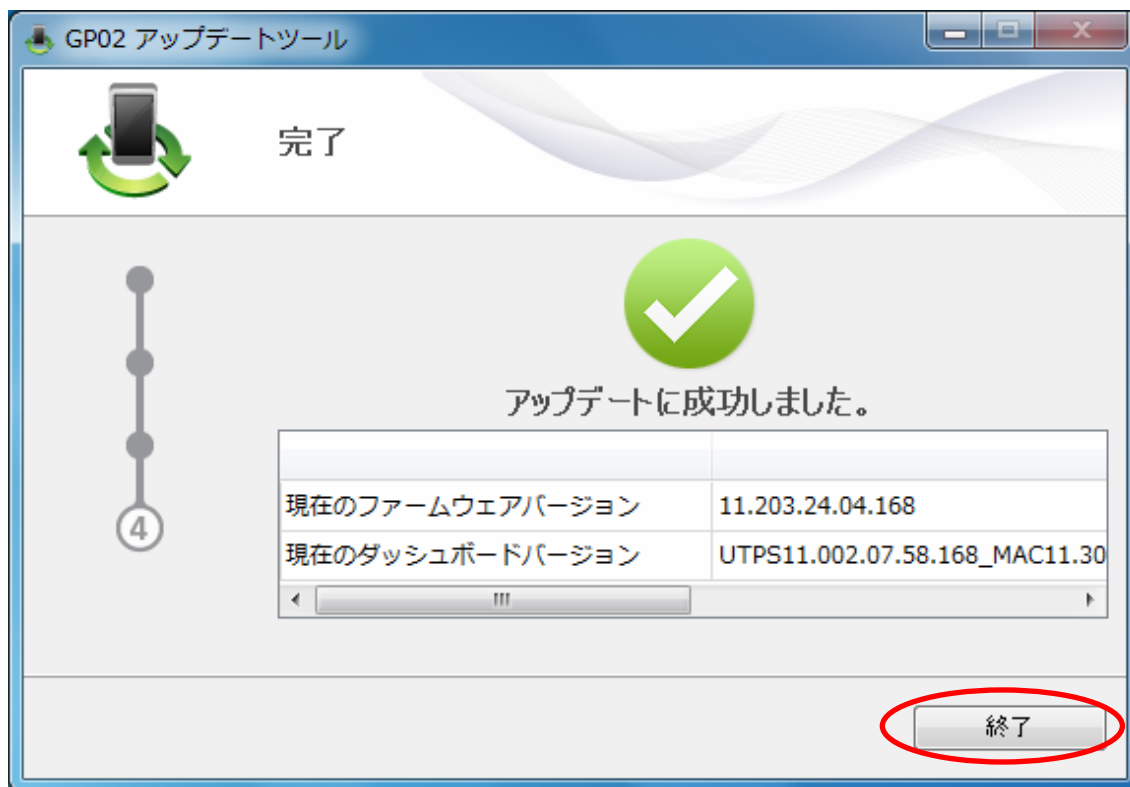
- ※ 「OK」をクリックするとアップデートが開始されます。途中でキャンセルすることはできません。
- ※ 他のプログラムはすべて終了してください。
- ※ アップデート中にパソコンの電源を切ったり、GP02を取り外した場合、故障の原因となります。

6. アップデートが開始されますので、処理が完了するまでお待ちください。



※上図の処理が完了するまで数分かかることがあります。処理が完了するまで、GP02 を取り外さないでください。

7. 下図の画面が表示されたら、ファームウェア アップデート完了です。現在のファームウェアバージョン **11.203.24.04.168** となっていれば成功です。「終了」ボタンをクリックしてください。

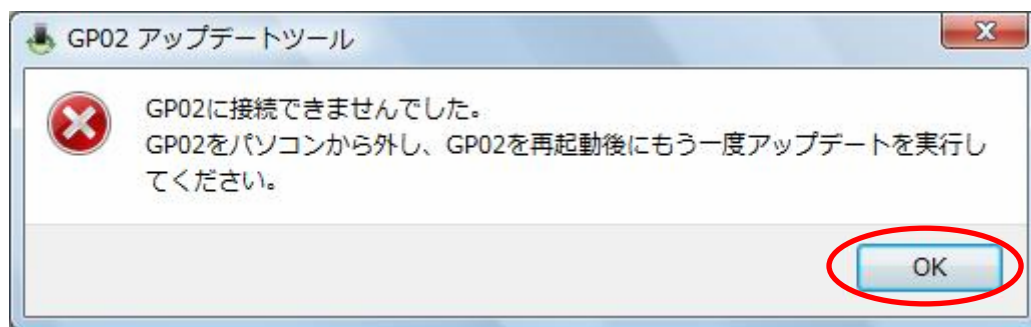


※お客さまにて SSID を変更されている場合、SSID2 の SSID 設定は「GP02-XXXXXXXXXXXX」に設定されます。



## アップデートができない場合

1. GP02 が接続されていない、GP02 以外の端末が接続されている、もしくは GP02 が認識されていない場合、次のエラーが表示されます。



「OK」をクリックすると、アップデートツールを終了しますので、GP02 を取り外し、再度 USB 接続を行った後、GP02 アップデート方法の手順 2 以降を再び行ってください。

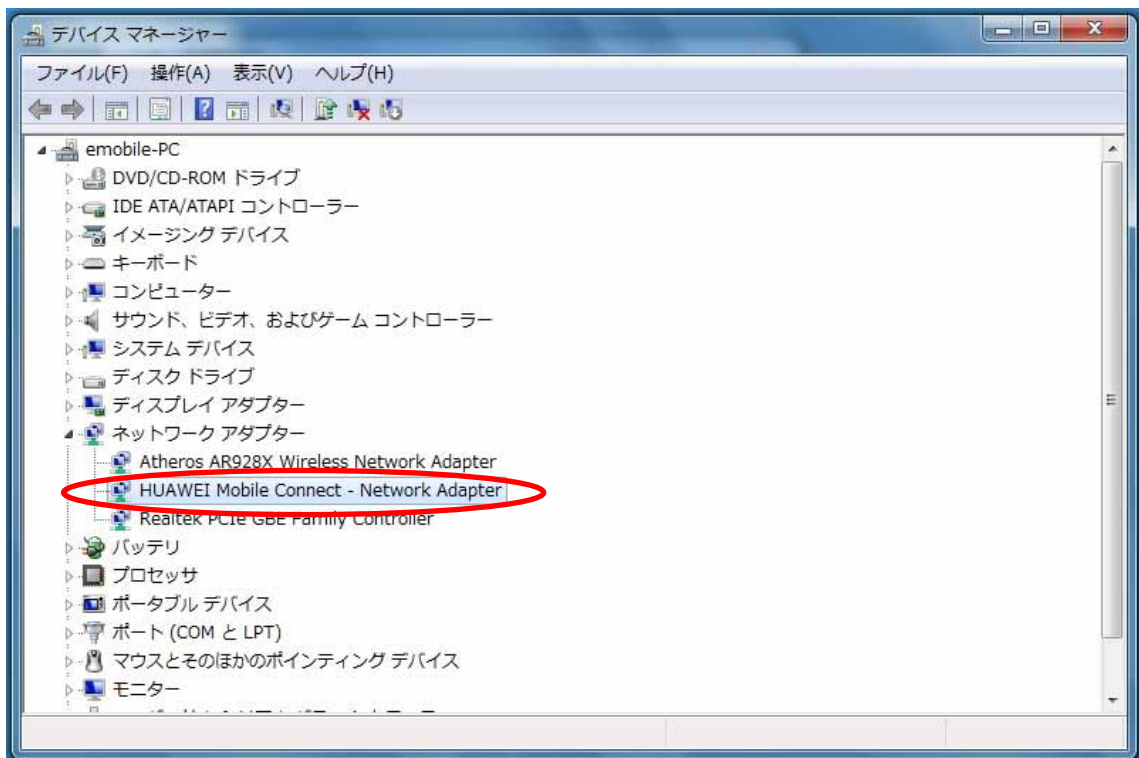
以上の手順を実施しても、上記の画面が表示され改善しない場合は、パソコンが GP02 を認識しているかを確認します。

Windows 7 および Vista の場合は、「コンピューター」(Windows Vista の場合は「コンピュータ」) を右クリックし、「プロパティ(R)」を選択します。

「システムの詳細設定」をクリックして、「ユーザーアカウント制御」の画面が表示されたら「はい」(Windows Vista の場合は「続行」) をクリックします。

「システムのプロパティ」の画面が表示されたら、「ハードウェア」のタブを選択します。

「デバイスマネージャ(D)」をクリックし、「HUAWEI Mobile Connect Network Adapter」と表示されることを確認してください。



※WindowsXP の場合

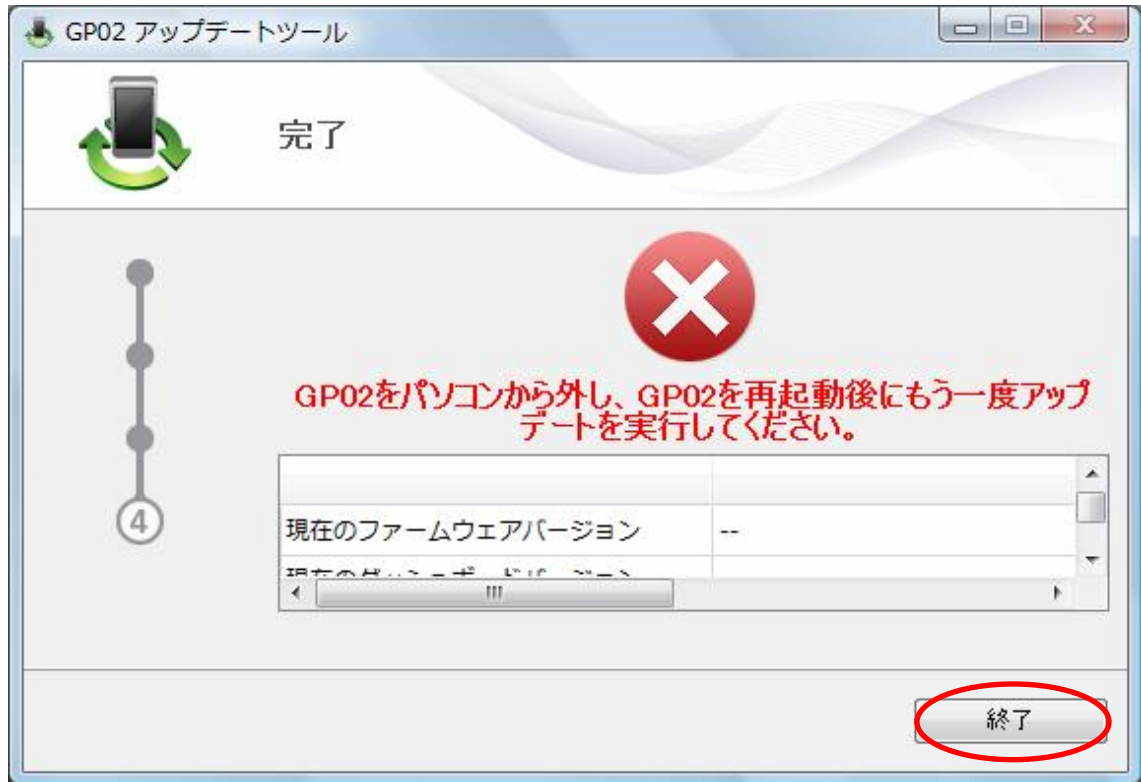
「マイコンピュータ」を右クリックして「プロパティ(R)」 を選択します。

「システムのプロパティ」の画面でハードウェアタブより「デバイスマネージャ(D)」を選択すると確認することができます。

※HUAWEI Mobile Connect Network Adapter と表示されない場合は、お使いのパソコンに GP02 ドライバのインストールを行ってください。

## アップデートに失敗した場合

アップデートに失敗した場合、以下のエラー画面が表示される場合があります。



※上記画面が表示された場合は、「終了」をクリックし画面を閉じてください。

その後、USB ケーブルを挿し直して、再度アップデート手順を確認し、初めからやり直してください。

※上記手順を繰り返してもアップデートが完了しない場合は、イー・モバイル カスタマーセンターまでご連絡ください。

## <お問い合わせ先>

ご不明な点がございましたら下記窓口までお問い合わせください。

### イー・モバイル カスタマーセンター

イー・モバイルの携帯電話から 157（無料）

受付時間 9:00～21:00（日本時間・年中無休）

ホームページ <http://emobile.jp/>

一般電話から 0120-736-157（無料）

※他社の携帯電話、PHS からもご利用いただけます。

海外から +81 3 6831 3333（有料）

※ 間違い電話が多くなっております。番号をよくお確かめの上、おかけください。

※ 一部の光電話、IP 電話等からはご利用いただけない場合があります。

2012年3月 第1版