

外部接続

10

Bluetooth®

Bluetooth®を使用して、他のBluetooth®対応機器（携帯電話、ヘッドセット、パソコンなど）とワイヤレスで接続できます。

Bluetooth®をご利用になる前に

- 本機によるBluetooth®接続は、市販されているすべてのBluetooth®対応機器との接続を保証するものではありません。
- Bluetooth®搭載機器は、2.4GHz帯を使用します。変調方式としてFH-SS変調方式を採用し、与干渉距離は10m以下です。
- 本機のBluetooth®通信機能には、Bluetooth®標準規格に準拠したセキュリティシステムを採用しています。Bluetooth®は電波を利用してパソコンなど他のBluetooth®機器間と情報のやり取りを行うため、ある範囲内であれば障害物を越えてすべての場所に電波が届きます。そのため、Bluetooth®通信を行う場合は十分ご注意ください。

主な仕様

対応バージョン	Bluetooth®標準規格Ver2.1+EDR準拠
出力	Bluetooth®標準規格Power Class2
使用周波数帯	2.4GHz (2.402GHz-2.480GHz)
見通し通信距離	約10m以内
対応プロファイル	HSP : Headset Profile HFP : Hands-Free Profile DUN : Dial-Up Network Profile OPP : Object Push Profile AVRCP : Audio/Video Remote Control Profile A2DP : Advanced Audio Distribution Profile GAVDP : Generic Audio/Video Distribution Profile GOEP : Generic Object Exchange Profile FTP : File Transfer Profile


Bluetooth®機能ご使用までの手順

本機をBluetooth®対応機器と接続して使用するために、次の手順を行います。




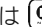
- 1 Bluetooth®を起動します。
- 2 Bluetooth®対応機器を検索します。
- 3 検索された機器の中から、使用する機器を選択し登録します。
- 4 登録した機器と接続し、操作やデータの送受信を行います。

Bluetooth®機能を起動/終了する

- 1 「メインメニュー」 → 「外部接続」 → 「Bluetooth」 → 「ON/OFF」の順に選択します。

- 2 Bluetooth®機能を起動する場合は、「ON」を選択します。「」が表示されます。Bluetooth®機能を終了する場合は、「OFF」を選択します。

新しいデバイスを検索して登録する

- 1 「メインメニュー」 → 「外部接続」 → 「Bluetooth」 → 「登録済デバイス」の順に選択します。
- 2  (履歴) を押します。
- 3  (検索) を押し、周囲のBluetooth®対応デバイスを検索します。検索が終了すると、検索結果として、画面にはデバイスから取得した名称が表示されます。
検索中画面で  (停止) を押すと、検索が中止されます。検索を再開する場合は  (検索) を押します。

- 4 登録したいデバイスを選択し、 (接続) を押し、登録するかどうかの選択画面で、「はい」を選択します。

登録したいデバイスによって、パスキーの入力が必要な場合があります。その場合は、パスキーを入力して (OK) を押します。

- 5 信頼デバイスとして登録するかどうかの選択画面が表示されます。「はい」を選択すると、該当デバイスを信頼デバイスに設定します。信頼デバイスとして登録した場合は、自動的にデバイスからの接続要求を受け入れたり、送信されたファイルなどを受信したりすることができます。

「いいえ」を選択した場合は、非信頼デバイスとして登録され、非信頼デバイスから接続要求があったときは、接続の確認画面を表示し、接続に同意した場合のみ接続できます。

登録済デバイス画面で、デバイスを選択し、 (メニュー) を押し、「信頼デバイスに設定」 / 「非信頼デバイスに設定」を選択し、デバイスを信頼デバイス / 非信頼デバイスに設定することができます。

データを送受信する

■送受信できるデータ

本機は、次のデータをBluetooth®で送受信できます。

項目	説明
アドレス帳	全件または複数のアドレス帳を送受信できます。
ユーザ情報	名前、電話番号、メールアドレスなどのプロフィールデータを送受信できます。
データフォルダ内の各ファイル	1件ずつ送受信することができます。
アクセス履歴、ブックマーク	インターネットのアクセス履歴とブックマークを1件ずつ送受信できます。

■データを受信する

信頼デバイスから受信する場合：




- 1 受信確認画面が表示されます。
- 2 「はい」を選択すると、受信を開始します。

非信頼デバイスから受信する場合：


- 1 接続要求を通知する画面が表示されます。
- 2 「はい」を選択します。
- 3 受信確認画面が表示されます。
- 4 「はい」を選択すると、受信を開始します。

■データを送信する



アドレス帳を送信する場合：

- 1 「メインメニュー」→「アドレス帳」→「アドレス帳」の順に選択します。
- 2 送信したいアドレス帳を選択し、 (メニュー) を押し、「外部送信」→「Bluetooth送信」の順に選択します。
複数選択して送信する場合は、 (メニュー) を押し、「管理」→「外部送信」→「Bluetooth送信」→「選択送信」の順に選択し、送信したいアドレス帳を選択し、 (送信) を押します。

全件送信する場合は、 (メニュー) を押し、「管理」→「外部送信」→「Bluetooth送信」→「全件送信」の順に選択します。端末暗証番号 (P.1-17) を入力し、 (OK) を押します。

- 3 登録済デバイスからデバイスを選択して、 (接続) を押します。

ユーザ情報を送信する場合：

- 1 「メインメニュー」→「ユーザ情報」の順に選択します。
- 2  (送信) 押し、「Bluetooth送信」を選択します。
- 3 登録済デバイスからデバイスを選択して、 (接続) を押します。

データフォルダ内のファイルを送信する場合：

- 1 「メインメニュー」→「データフォルダ」→「本体」／「メモリカード」の順に選択します。フォルダを選択して (開く) を押しします。
- 2 送信したいファイルを選択し、 (メニュー) を押し、「送信」→「Bluetooth送信」の順に選択します。
- 3 登録済デバイスからデバイスを選択して、 (接続) を押しします。

アクセス履歴／ブックマークを送信する場合：

10

- 1 「メインメニュー」→「EMnet」→「ブックマーク」／「アクセス履歴」の順に選択します。
- 2 送信したいブックマーク／アクセス履歴を選択して、 (メニュー) を押し、「送信」→「Bluetooth送信」の順に選択します。

- 3 登録済デバイスからデバイスを選択して、 (接続) を押しします。

Bluetooth®を設定する

Bluetooth®機能に関する次の設定を行います。

項目	説明
公開設定	公開／非公開を設定します。
デバイス名	デバイス名を設定します。
保存先設定	保存先を本体／メモリカードに設定することができます。

- 1 「メインメニュー」→「外部接続」→「Bluetooth」→「デバイス設定」の順に選択します。
- 2 項目を選択し、設定します。

赤外線通信

赤外線通信について

赤外線通信を利用してアドレス帳やブックマークなどを赤外線通信対応機や赤外線通信対応のパソコンなどと、送受信できます。

■ お知らせ

- 赤外線ポートが汚れているときは、傷がつかないように柔らかい布で拭き取ってください。赤外線通信失敗の原因になる場合がございます。
- ファイルの送受信が完了するまで、赤外線ポートを向き合わせたまま動かさないでください。
- 直射日光が当たっている場所や蛍光灯の真下、赤外線装置の近くでは、正常に通信できない場合がございます。
- 本機と赤外線通信対応機などを約20cm以内に近づけ、両方の赤外線ポートがまっすぐ向き合うようにしてください。また、間にものを置かないようにしてください。
- 本機の赤外線通信は、IrMC1.2に準拠しています。ただし、相手側の機器がIrMC1.2に準拠していても、機器の仕様などにより、送受信できない場合がございます。

赤外線通信の利用

■ 送受信できるデータ

本機は、赤外線通信を利用して次のデータを送受信できます。





項目	説明
アドレス帳	1件または全件のアドレス帳を送受信できます。
ユーザ情報	名前、電話番号、メールアドレスなどのプロフィールデータを送受信できます。
アクセス履歴、ブックマーク	インターネットのアクセス履歴とブックマークを1件ずつ送受信できます。

■ データを受信する

- 1 「メインメニュー」 → 「赤外線通信」 → 「受信」の順に選択します。
- 2 赤外線通信の起動確認画面で、「はい」を選択すると、接続を開始します。


■データを送信する

アドレス帳を送信する場合：

- 1 「メインメニュー」→「アドレス帳」→「アドレス帳」の順に選択します。
- 2 送信したいアドレス帳を選択して、 (メニュー) を押し、「外部送信」→「赤外線送信」の順に選択します。
全件送信する場合は、 (メニュー) を押し、「管理」→「外部送信」→「赤外線送信」→「全件送信」の順に選択します。端末暗証番号 (P.1-17) を入力し、 (OK) を押します。
続けて、赤外線通信で全件送受信を行うための専用パスワード (任意の4桁) を入力し、 (OK) を押します。(専用パスワードは、送信側/受信側とも同じパスワードを入力する必要があります)


ユーザ情報を送信する場合：

- 1 「メインメニュー」→「ユーザ情報」の順に選択します。

- 2  (送信) 押し、「赤外線送信」を選択します。

「メインメニュー」→「赤外線通信」→「ユーザ情報送信」の順に選択しても、ユーザ情報を送信することができます。

ブックマーク/アクセス履歴を送信する場合：

- 1 「メインメニュー」→「EMnet」→「ブックマーク」/「アクセス履歴」の順に選択します。
- 2 送信したいブックマーク/アクセス履歴を選択して、 (メニュー) を押し、「送信」→「赤外線送信」の順に選択します。

■ お知らせ

- 送信を途中で止めたい場合は、「中止」を押します。

USB接続

USB接続について

本機を付属のUSBケーブルでパソコンと接続できます。主に次のような機能を利用できます。

■EMOBILE H311Aユーティリティを利用してデータをやり取りする

ユーティリティを利用して、本機の情報を確認することができます。アドレス帳、SMS/メールをパソコンにバックアップしたり、本機にリストアしたりすることができます。また画像、音楽ファイルを本機に転送したりパソコンに保存したりすることができます。

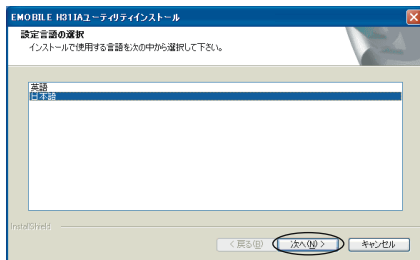
■ダイヤルアップインターネットを利用して通信をする
ダイヤルアップインターネットを利用して、インターネットにアクセスすることができます。

ソフトウェアをインストールする

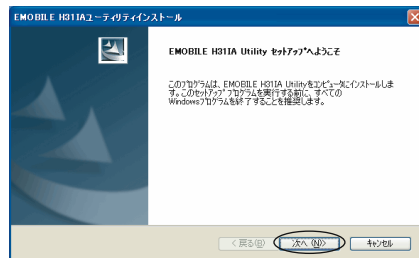
本機能をご使用なさるには、パソコンとUSB接続するためのソフトウェアをインストールする必要があります。ソフトウェアは付属のCD-ROMに収録されています。本機と接続可能なパソコンの動作環境は次のとおりです。

項目	説明
パソコン	USBポートを搭載しているもの
OS	Windows XP Home edition,SP1,SP2,SP3 Windows XP Professional,SP1,SP2,SP3 Windows Vista Home Basic,SP1,SP2 (32bit) Windows Vista Home Premium,SP1,SP2 (32bit) Windows Vista Business,SP1,SP2 (32bit) Windows Vista Ultimate,SP1,SP2 (32bit) Windows 7 Home Premium (32bit) Windows 7 Professional (32bit) Windows 7 Ultimate (32bit) Windows 7 Starter (32bit)
メモリ容量	512Mバイト以上 (1Gバイト以上を推奨)
ハードディスクの空き容量	30Mバイト以上 (100Mバイト以上を推奨)

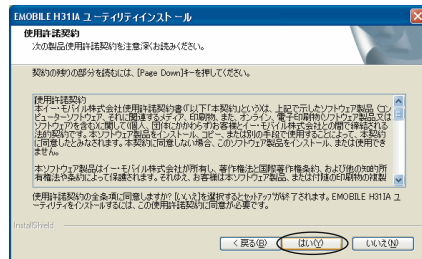
- 1 パソコンの電源を入れ、OSを起動します。
- 2 付属のCD-ROMをCDドライブにセットします。
- 3 言語を選択し、「次へ」をクリックします。



- 4 「次へ」をクリックします。

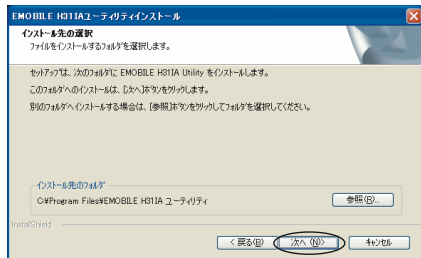


- 5 「使用許諾契約」を確認し、「はい」をクリックします。

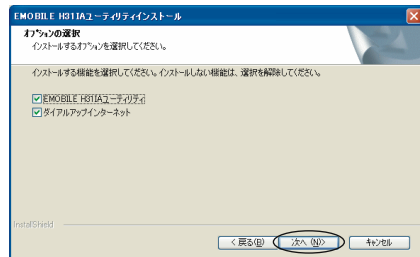


- 6 インストールするフォルダを指定します。
(画面ではデフォルトの「C:\Program Files\EMOBILE H311A ユーティリティ」が表示されます) 必要に応じて、本画面でインストール先を変更できます。

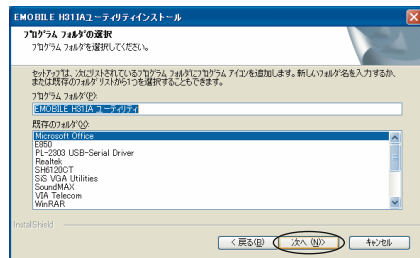
インストール先を確認し、「次へ」をクリックします。



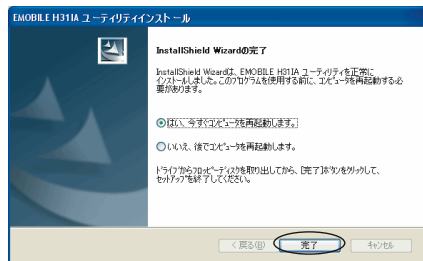
- 7 インストールするソフトウェアを選択し、「次へ」をクリックします。



- 8 「次へ」をクリックすると、ソフトウェアのインストールが開始されます。



- 9 インストールが完了すると、パソコンの再起動を促すメッセージ画面が表示されます。「はい、今すぐコンピュータを再起動します。」を選択し、「完了」をクリックすると、パソコンを再起動します。



10

■ お知らせ

- インストールは、必ず管理者権限を持ったユーザーアカウントで、パソコンにログインしてから行ってください。
- インストールを行う場合は、あらかじめ起動中の他のソフトウェアを終了させてください。

ソフトウェアをアンインストールする

- 1 パソコンの「スタート」→「プログラム」→「EMOBILE H311A ユーティリティ」→「ユーティリティアンインストール」の順に選択します。
- 2 アンインストール確認画面で、「OK」をクリックすると、ソフトウェアのアンインストールが開始されます。
- 3 アンインストール終了後、「完了」をクリックすると、アンインストールが完了します。

ユーティリティについて

本機をUSBケーブルでパソコンと接続し、H311A ユーティリティを使用して、各種データやファイルの転送、バックアップをすることができます。

- 1 本機をUSBケーブルでパソコンと接続します。
- 2 本機上で「マストレージ」を選択すると、「マストレージモード」になります。
- 3 パソコンの「スタート」→「プログラム」→「EMOBILE H311A ユーティリティ」→「EMOBILE H311A ユーティリティ」の順に選択します。またはデスクトップ上のアイコンをダブルクリックします。

■ お知らせ

- ユーティリティの操作や機能など詳細については、ユーティリティを起動した後、そのヘルプファイルをご参照ください。
- データやファイルの転送、バックアップ中に、USBケーブルを抜かないでください。

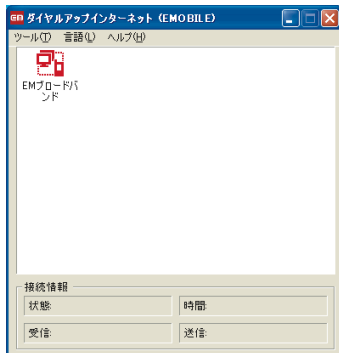
ダイヤルアップインターネットについて

ダイヤルアップインターネットでインターネットに接続する

- 1 本機をUSBケーブルでパソコンと接続します。
- 2 本機上で「USB通信」を選択すると、「USB通信モード」になります。
- 3 パソコンの「スタート」→「プログラム」→「EMOBILE H311A ユーティリティ」→「ダイヤルアップインターネット」の順に選択します。またはデスクトップのダイヤルアップインターネットをダブルクリックします。
- 4 ダイヤルアップインターネット画面に、現在接続できる接続先が表示されます。

接続したい接続先のアイコンをダブルクリックすると、インターネットに接続することができます。接続先がすでにインターネットに接続されている場合、この接続先の送受信パケット量、接続状態、接続時間が表示されます。

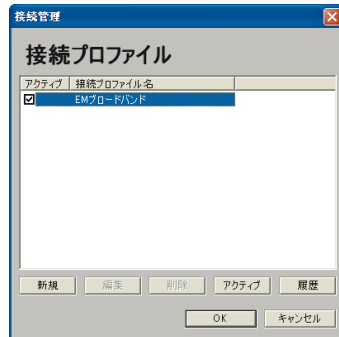
接続中の接続先のアイコンを右クリックし、「切断」を選択すると、接続が切断されます。



ダイヤルアップを設定する

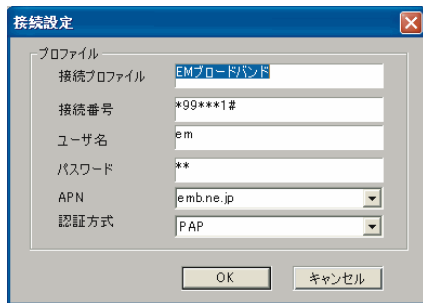
■接続プロフィール

「ツール」→「接続管理」の順に選択します。



プロフィールを新規登録する

「新規」を選択すると、新しい接続先を設定することができます。「接続プロフィール」を任意の名称に変更できます。各項目の設定が完了したら、「OK」をクリックします。



各項目のデフォルト設定値は以下のとおりです。

項目	デフォルト設定値
接続プロファイル	EMブロードバンド
接続番号	*99***1#
ユーザ名	em
パスワード	em
APN	emb.ne.jp
認証方式	PAP

プロファイルを変更する

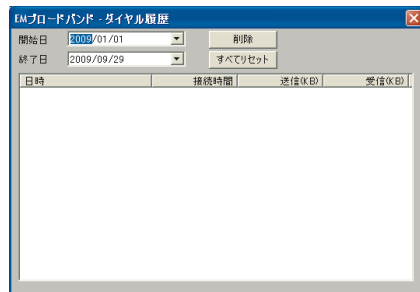
変更したい接続プロファイルを選択し、「編集」をクリックすると、各項目の設定を編集することができます。

プロファイルを削除する

削除したい接続プロファイルを選択し、「削除」をクリックします。削除確認画面で、「はい」を選択すると、選択した接続先が削除されます。

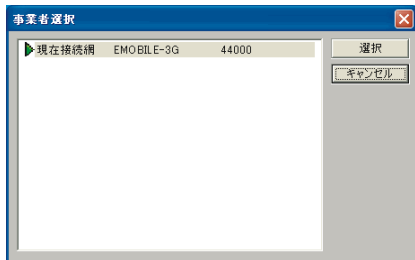
履歴を確認する

確認したい接続プロファイルを選択し、「履歴」をクリックすると、ダイヤル履歴の画面が表示されます。ダイヤル履歴画面では、インターネットの接続日時、接続時間、送受信パケット量などが表示されます。ダイヤル履歴画面で、「削除」をクリックすると、開始日から終了日までの記録を削除することができます。「すべてリセット」をクリックすると、すべての記録が削除されます。



■事業者選択

「ツール」→「事業者選択」の順に選択します。
事業者選択画面で、現在使用できる事業者リストを表示します。事業者を選択し、「選択」をクリックすると、事業者を選択することができます。



10

■ネットワーク選択

「ツール」→「ネットワーク選択」の順に選択します。
インターネットに接続するときのネットワークを選択します。



■言語設定

「言語」→「English」／「日本語」を選択して、ダイヤルアップインターネットのインターフェースの言語を設定することができます。



USB電池充電

USBケーブルでパソコンと端末を接続している状態で、充電するかどうかを設定します。

1 「メインメニュー」→「外部接続」→「USB電池充電」の順に選択します。

2 「ON」／「OFF」を選択します。

■お知らせ

- 本設定がOFFの場合でも、本製品の電源を切っている状態でパソコンに接続すると、充電されます。